

ASPAMITE



MEMORIA DE ACTIVIDADES AÑO 2022



ASOCIACIÓN DE PAIS DE PERSOAS CON DIVERSIDADE FUNCIONAL DE TEO

TRAVESÍA DAS GALANAS, 71 – CALO

15886 TEO

TELÉFONO: 629322601

ÍNDICE

Saúdo do Presidente	2
Quen somos	4
Xunta directiva	5
Organigrama da asociación	6
Socios	7
Servizos prestados	8
Actividades realizadas	13
Melloras da asociación	41
Axudas e subvencións	42
Colaboradores	44
Aspamite na prensa e nas redes sociais	45

SAÚDO DO PRESIDENTE

Un ano mais, queremos facervos partícipes de todo o que se fixo nos Centros ASPAMITE, Ocupacional e de Día, durante o ano 2022.

O obxectivo de todos os que forman parte de ASPAMITE é a calidade do servizo , que os usuarios realicen todo o programa de actividades coa maior satisfacción e comodidade.

Continuamos coas reformas para mellorar e modernizar os dous Centros, coa importante inversión que supuxo, o que permite ao persoal do centro e aos usuarios traballar nun entorno mais axeitado.

Como cada ano, quero recordar e poñer en valor a gran profesionalidade do persoal, a súa capacidade para formar e manter activos aos usuarios cada día, a súa implicación e dispoñibilidade, permítelle aproveitar as capacidades individuais. Isto fai diferente a ASPAMITE e do cal estamos orgullosos.

Seguimos traballando duro para facer visible a labor de inclusión social dos nosos usuarios, que se realiza en ASPAMITE, co fin de captar novos socios e colaboradores para conseguir esta meta; non dubidamos en que así será.

Queremos recordar e agradecer a aportación económica dos Organismos Oficiais, Empresas privadas, Colaboradores e Socios de ASPAMITE, esta colaboración é a que garante a continuidade da Entidade.

ASPAMITE sempre está a vosa disposición, tendes as portas abertas.

Todos os que formamos parte de ASPAMITE, agardámosvos.

Moitas grazas.

Ángel J. Morón Pérez

QUEN SOMOS

ASPAMITE é a Asociación de Pais de Persoas con Diversidade Funcional do concello de Teo que foi formada para mellorar as condicións de vida das persoas afectadas por algunha discapacidade. Actualmente atende a 15 persoas no Centro Ocupacional, das cales catorce son prazas públicas e unha privada, e a 10 persoas no Centro de Día.

Ten o seu domicilio social en Travesía das Galanas, 71 – Calo - CP 15886 Teo (A Coruña), nun local cedido polo Concello de Teo durante 50 anos e o seu número da tarxeta de identificación fiscal é G/15513641.

Os seus **Estatutos** foron visados e incorporados ao Rexistro Provincial de Asociacións, con data 17 de marzo de 1995. Posteriormente, foron modificados e inscritos na Consellería de Xustiza da Xunta de Galicia co nº 3911/1ª con data 15 de febreiro do 2005.

Rexistros nos que figura Aspamite e recoñecementos da Asociación:

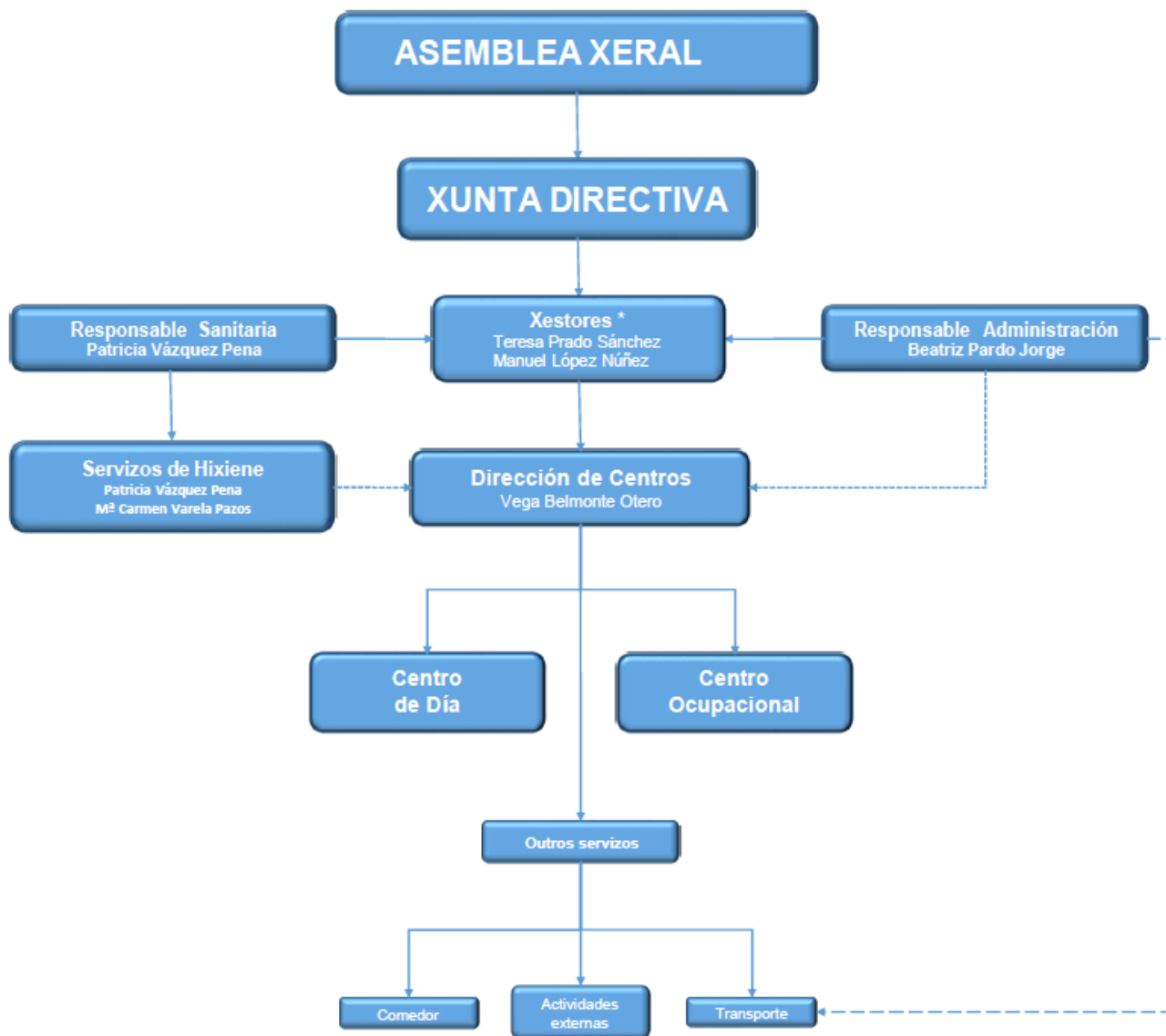
- Rexistro da Consellería da Vicepresidencia e do Benestar Social da Xunta de Galicia co número E-863.
- Recoñecida entidade de carácter social dende o 25 de xaneiro de 2005.
- Censo de Asociacións e Entidades culturais e deportivas do Concello de Teo con data 2 de novembro de 2001.
- Declarada Entidade de Utilidade Pública segundo a Orde Ministerial 3014/2008 do 30 de setembro.
- Convenio das prazas coa Xunta de Galicia dende o ano 2009.
- Recoñecemento, pola Consellería de Sanidade, como Centro Sociosanitario co número C-15-002666 o cal nos autoriza para impartir terapias de Terapia Ocupacional, Fisioterapia e Psicoloxía dende o 17 de febreiro de 2012.

O ámbito de actuación da asociación, comezou sendo o termo territorial do Concello de Teo, pero na actualidade atendemos tamén a persoas con diversidade funcional dos concellos de Santiago de Compostela, Boqueixón, Rois, Padrón e A Estrada.

XUNTA DIRECTIVA

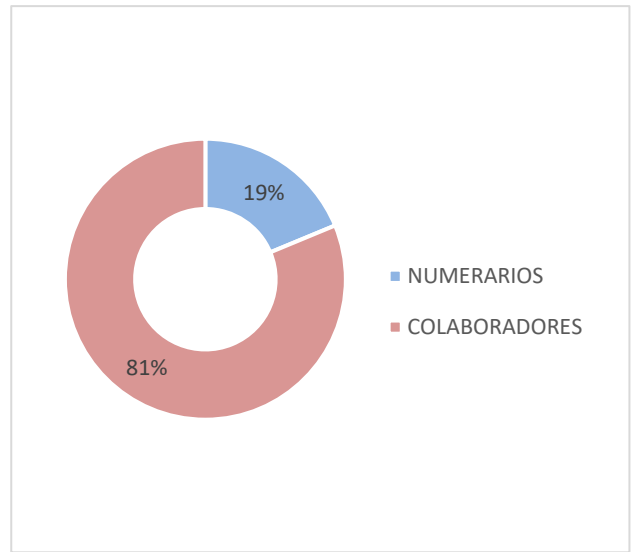
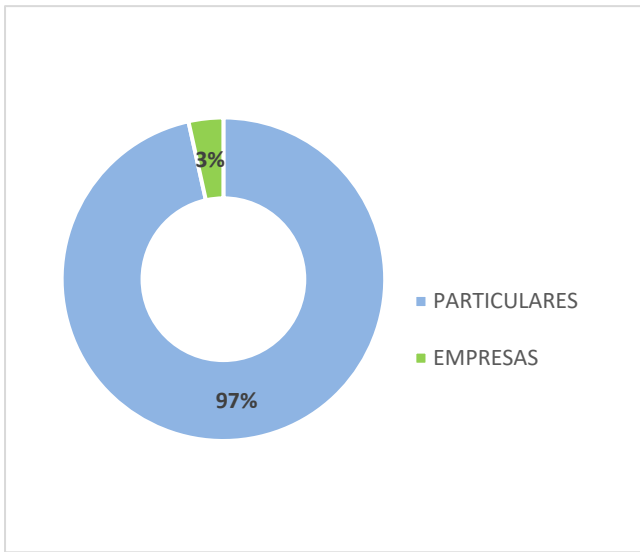


ORGANIGRAMA DA ASOCIACIÓN

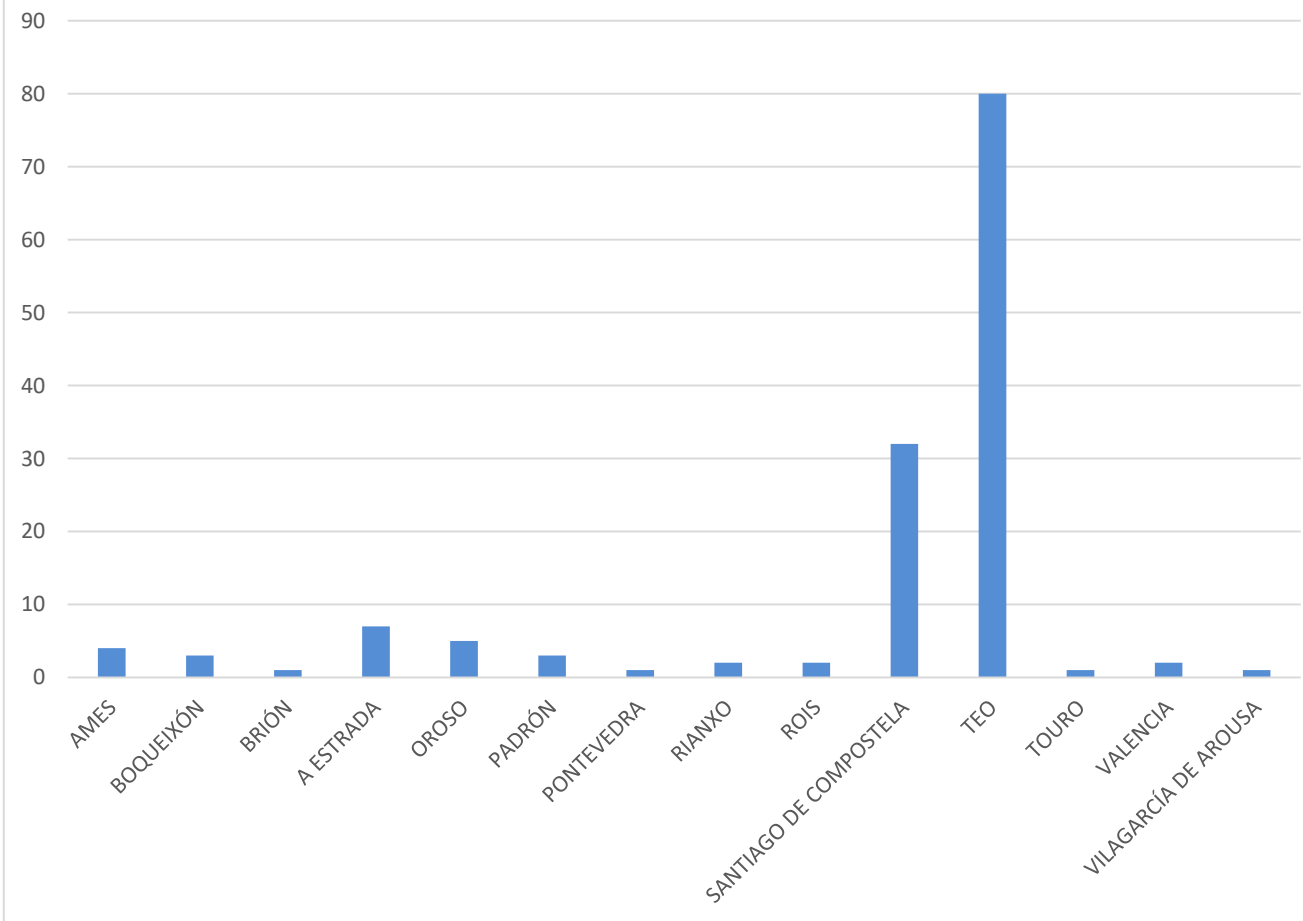


(*)O papel dos Xestores de staff é o de apoiar, asistir, axudar, aconsellar ou asesorar aos propios membros da Xunta Directiva para a consecución dos obxectivos fundamentais de Asпамite e servir de enlace entre esta e o persoal contratado.

SOCIOS



SOCIOS POR CONCELLOS



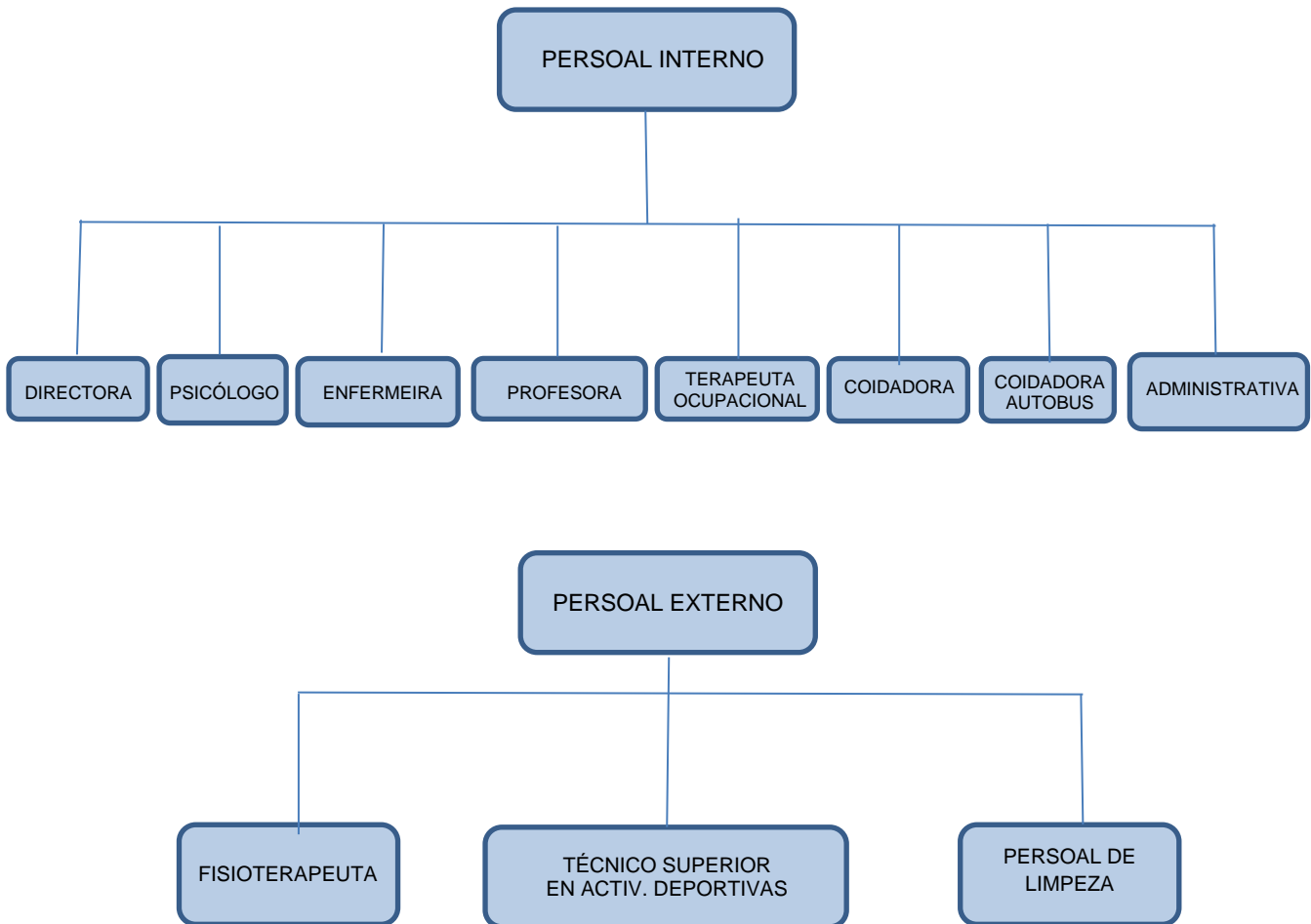
SERVIZOS PRESTADOS

1.- CENTRO DE DÍA

O Centro de Día Asпамite créase no ano 2009 para dar resposta a 10 persoas con discapacidade e con necesidades de apoio extenso e xeneralizado, en situación de dependencia.

Este servizo constitúe un recurso social necesario, onde o principal obxectivo que se persegue é facilitar unha atención habilitadora integral, mediante a posta en práctica de programas nos ámbitos persoal e social e así desenvolver o máximo posible as capacidades individuais dos usuarios/as, co fin de conseguir un axuste persoal e social axeitado que os leve a unha plena integración e normalización das súas condicións de vida.

O horario do centro é de 11:30 a 18:45 horas e o calendario previsto ocupa 11 meses laborais ao ano e un mes de vacacións, agosto.



As **condicións** para poder ser usuario do Centro de día son as que seguen:

- Ter entre 16 e 59 anos
- Recoñecida unha minusvalía => 75%, ter necesidade de axuda de terceira persoa e recoñecida a situación de dependencia.
- Necesidade de apoio extenso e xeneralizado



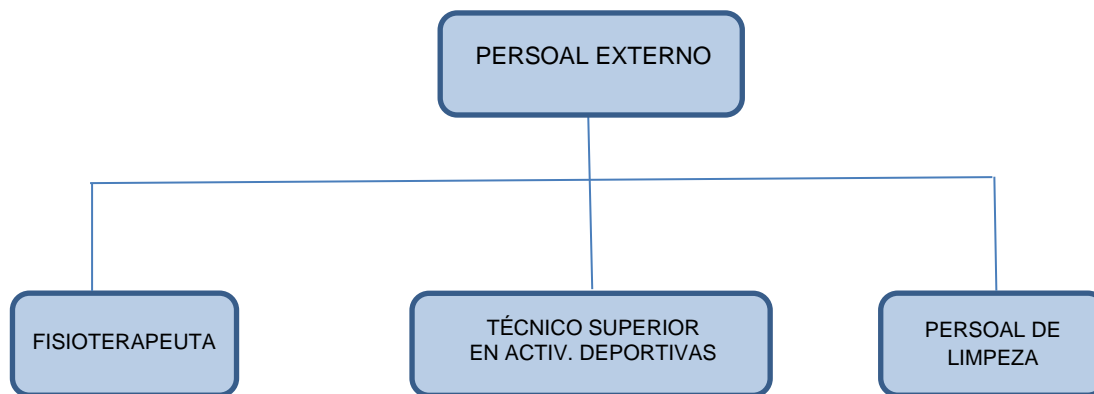
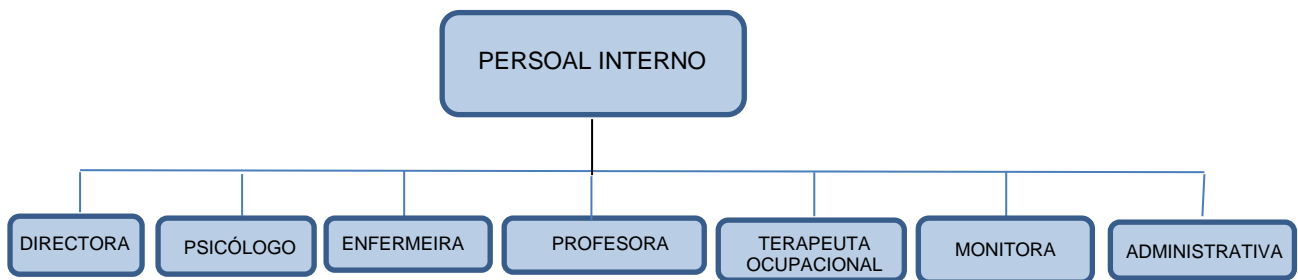
- Homes e mulleres, con discapacidade e necesidades de apoio extenso e xeneralizado, e/ou en situación de dependencia.
- A idade de admisión no Centro será de 16 a 59 anos.
- Requírese estar empadroadado nalgún concello de Galicia, como mínimo durante un ano completo inmediatamente anterior ao seu ingreso no centro.
- Ter recoñecido un grado de minusvalía igual ou superior ao 75% polos Equipos de Valoración e Orientación, contar con necesidade de axuda de terceira persoa e ter recoñecida a situación de dependencia.

2.- CENTRO OCUPACIONAL

O Centro Ocupacional Asпамite créase no ano 2009 para dar resposta a 15 persoas con necesidades de apoio límite e intermitente, das cales 14 prazas son públicas conveniadas pola Consellería de Política Social e 1 praza é privada.

Este servizo constitúe un recurso social fundamental para a atención de todas aquelas persoas con posibilidades de desenvolver as súas capacidades en áreas formativo-laborais e/ou ocupacionais, favorecendo así a calidade de vida dos seus usuarios e a súa inclusión social.

O horario do centro é de 11:30 a 18:45 horas e o calendario previsto ocupa 11 meses laborais ao ano e un mes de vacacións, agosto.



As **condicións** para poder ser usuario do Centro Ocupacional son as que seguen:

- Ter entre 18 e 59 anos
- Recoñecida unha minusvalía => 33%
- Necesidade de apoio límite e intermitente
- Empadroado nalgún concello de Galicia polo menos un ano



- Homes e mulleres, con discapacidade e necesidades de apoio límite e intermitente.
- A idade de admisión no centro será de 18 a 59 anos.

- Requírese estar empadroado nalgún concello de Galicia, como mínimo durante un ano completo inmediatamente anterior ao seu ingreso no centro.
- Ter recoñecido un grado de minusvalía igual ou superior ao 33% polos Equipos de Valoración e Orientación e non ter necesidade de axuda de terceira persoa.

3.- TRANSPORTE

En Asпамite contamos con dous medios de transporte para prestar este servizo, transportando aos usuarios dende paradas próximas ás súas casas ata os Centros e viceversa.



Un **microbus** de 32 prazas para os usuarios de Teo, subvencionado polo Concello de Teo, no que os usuarios están acompañados durante todo o traxecto dunha cuidadora.

Unha **furgoneta** de 8 prazas para os usuarios de concellos limítrofes a Teo, para o cal existe un copago entre os usuarios deste servizo e a Xunta de Galicia.

Este servizo é común aos dous centros e permanece activo dende xaneiro a decembro, a excepción do mes de agosto, no que os Centros permanecen pechados por vacacións.

Actualmente está adxudicado á Empresa Seoane.

4.- COMEDOR

O servizo de comedor permanece activo dende xaneiro a decembro a excepción do mes de agosto no que os Centros permanecen pechados por vacacións.

Actualmente está adxudicado á empresa Freire Chico.



ACTIVIDADES REALIZADAS



Actividades do servizo de **Atención Diúrna:**

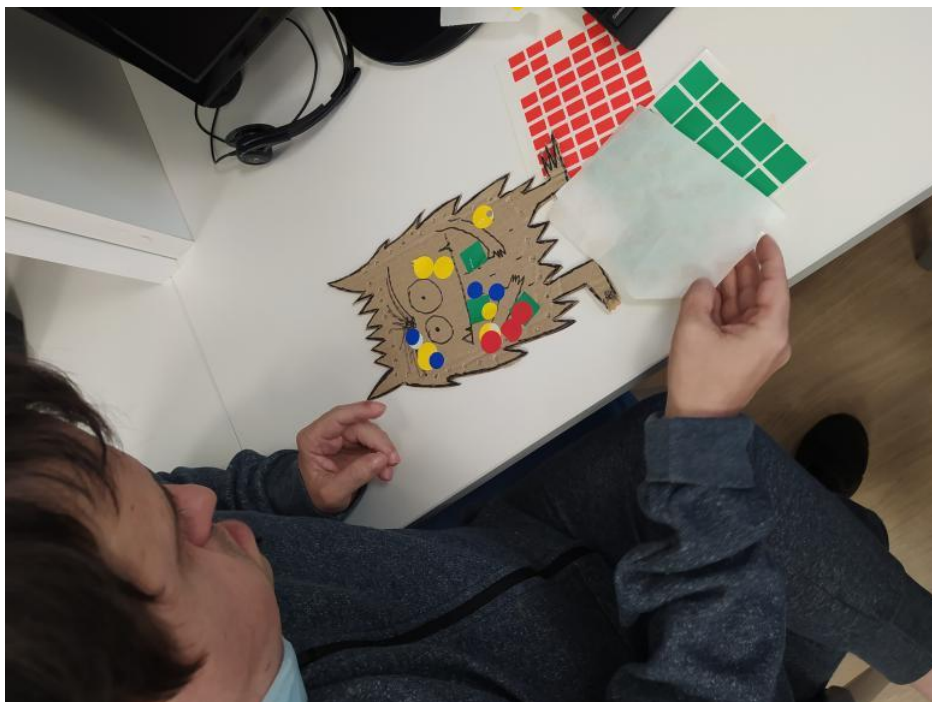
- **Estimulación cognitiva:** Tratamos de reforzar as capacidades mentais que permiten aprender, pensar, razoar, resolver problemas, etc.



- **Estimulación sensorial:** A estimulación multisensorial é un instrumento utilizado co obxectivo de mellorar as condicións de vida das persoas con discapacidade. Para elo recorreremos a medios e estratexias que traballan as capacidades máis básicas do ser humano: as sensacións, a percepción e a integración sensorial.



- **Habilidades sociais e comunicativas:** Traballar esta actividade permite expresar sentimentos, actitudes, desexos e opinións dunha forma axeitada respectando aos outros.



- **Lecto-escritura:** A través desta actividade desenrólase a habilidade de escoitar, o desenvolvemento da linguaxe e a expresión, da imaxinación e a creatividade, mellora a concentración e é un elemento de concentración e entretemento.



- **Cálculo:** A través destas actividades os usuarios familiarízanse cos números e traballan aspectos como a atención, a memoria e o razoamento lóxico.



- **Psicomotricidade:** Potenciar a actividade corporal, o pracer de xogar e o contacto cos demais construíndo algo xuntos. A través da práctica psicomotriz trabállanse as facultades sensoriomotrices, emocionais e cognitivas.



- **Taller de relaxación:** Con este taller prevense o estrés, a fatiga e o insomnio, reduce a tensión, xera unha sensación de benestar e mellórase a autoestima.



➤ Talleres:

- **Cestería:** Taller de artesanía tradicional no que participan todos os usuarios.
- **Confección de alfombras:** Labor artesanal de tecido de alfombras con distintos niveis de execución.
- **Ensartado:** Mediante o ensartado de abalorios, illadores e outros obxectos conseguimos que os usuarios desenvolvan as habilidades motoras finas e a súa capacidade de concentración.



- **Ocio e lecer:** Axuda a fomentar as relacións interpersoais, a promover a participación do grupo e a conseguir un clima harmónico. De xeito guiado, as persoas usuarias do centro de día participan en xogos nos que deben seguir e respectar quendas e normas; tamén hai espazo para o xogo libre non dirixido, no que se promove a autonomía, a creatividade, a toma de decisións, etc.



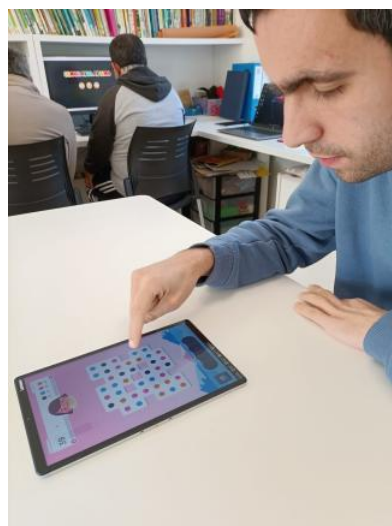
- **Musicoterapia:** A través deste taller introducímonos no mundo da música, traballamos de xeito lúdico o ritmo, a entoación, a intensidade, a melodía e o silencio. Estas propiedades sonoras utilizámolas como instrumento de expresión e comprensión de sentimentos e emocións, para a rehabilitación das persoas usuarias .



- **Expresión plástica e artística:** Traballamos o desenvolvemento da motricidade fina, ademais de estimular o sentido da estética e da creatividade. Exploramos e coñecemos algunhas das obras de Arte máis famosas da Hª da Humanidade; aportando información que nos proporcione unha visión xeral das formas de expresión artística que nos rodean.



- **Iniciación ao teatro:** Mediante exercicios sinxelos de imitación, improvisación, etc; logramos desenrolar a nosa imaxinación de xeito ameno e relaxado.
- **Uso de novas tecnoloxías:** Apoiámonos nas novas tecnoloxías para potenciar ao máximo as capacidades a través de distintas actividades de estimulación cognitiva; utilizando distintos programas informáticos educativos como reforzo e apoio nas distintas áreas de traballo (áreas perceptivas visuais, auditivas, etc...)



➤ **Axuste persoal:**

- **Habilidades básicas da vida diaria (ABVD):** Formación e capacitación de hábitos relacionados co aseo, vestimenta, alimentación e autocoidado en xeral.



○ **Actividades Instrumentais da vida diaria (AIVD):** Mediante o adestramento nestas actividades trátase de fomentar unha maior independencia e autonomía, mellorar as destrezas de execución e adquirir hábitos e rutinas axeitadas.

▪ **Habilidades do fogar**



▪ **Taller de cociña**



- Saídas ao supermercado



➤ **Áreas complementarias:**

- **Xardinería:** Participación no embelecemento do entorno, realizamos actividades de plantación de flores de temporada e mantemento do xardín.



Actividades do servizo de **Atención Ocupacional**

➤ Axuste persoal:

- **Actividades Instrumentais da vida diaria (AIVD):** Mediante o adestramento nestas actividades trátase de fomentar unha maior independencia e autonomía, mellorar as destrezas de execución e adquirir hábitos e rutinas axeitadas.
 - Xestión da comunicación
 - Habilidades do fogar e seguridade
 - Manexo do euro e xestión de compras
 - Xestión e manexo da medicación
 - Taller de cociña
 - Saídas ao supermercado
 - Manexo do transporte
 - Mobilidade na comunidade
 - Utilización dos recursos da comunidade
 - Aplicación de novas tecnoloxías



- **Habilidades Básicas da Vida Diaria (ABVD):** Formación e capacitación de hábitos relacionados co aseo, vestimenta, alimentación e autocoidado en xeral, enfocados a súa autonomía e promoción da vida independente.



➤ **Habilidades sociais e comunicativas e estratexias para afrontar situacións:**

Nesta área traballamos as condutas necesarias para interactuar e relacionarnos cos demais adecuadamente. As actividades que se realizan na aula están baseadas en situación reais da vida diaria nos diferentes ámbitos: formativo, laboral, social e familiar.

➤ **Educación laboral**

- Orientación e formación laboral: co obxectivo primordial de facilitar a inserción social e laboral das persoas con diversidade, formamos aos usuarios para a busca de emprego activa, traballando a alfabetización dixital, a elaboración de currículos, a preparación de entrevistas, o coñecemento das ferramentas de busca de emprego, etc...; e achegámoslle recursos, a través dos talleres pre-laborais, que favorezan o desenvolvemento de competencias e habilidades (de autonomía persoal, responsabilidade, perseveranza, compromiso...), co fin último de posibilitar o seu acceso a un emprego remunerado.

- Talleres prelaborais:

- **Cestería:** Taller de artesanía tradicional no que participan todos os usuarios.



- **Confección de alfombras:** Labor artesanal de tecido de alfombras con distintos niveis de execución.



- **Xardinería:** Cultivo e coidado do horto ecolóxico do centro.



- **Bordado:** Con esta actividade, que comezamos este ano, adornamos diferentes telas empregando agulla e fíos de cores fomentando a creatividade de cada usuario.



- **Encadernación:** Aprendemos a realizar distintos tipos de encadernación coñecendo as ferramentas e materiais que se empregan neste oficio.



- **Ensartado:** Mediante o ensartado de abalorios, illadores e outros obxectos conseguimos que os usuarios desenvolvan as habilidades motoras finas e a súa capacidade de concentración.

➤ Actividades complementarias

- **Teatro e expresión artística:** A simulación de situacións ficticias é unha fonte amplísima de experiencias que nos permite aprender a relacionarnos e comunicarnos a través da linguaxe corporal, xestual, etc.

As artes escénicas como ferramenta terapéutica reportan numerosos beneficios para os usuarios (mellora da atención, concentración, motivación, memoria, razoamento, coordinación, estruturación espazo-temporal, control postural, ritmo, autonomía...), e como instrumento de inclusión social ofrece a este colectivo visibilidade e recoñecemento.



- **Ocio e lecer:** Nesta área promóvese a exploración e a participación activa no lecer no centro e na casa, fomentando que os usuarios e usuarias identifiquen intereses, habilidades e actividades apropiadas, e participen nelas. Destacamos o “*programa de dinamización do tempo libre fora do centro*”, para facilitar o contacto e a súa inclusión na comunidade.



Actividades do servizo de **Atención Terapéutica**, asistencial e ocupacional

A partir dunha valoración inicial integral de cada usuario (Plan de Atención Individual), procédese a realizar unha programación personalizada, de todas as actuacións vinculadas á promoción da saúde.

Para cada persoa establécense obxectivos e actividades para desenvolver a súa autonomía persoal, tanto funcional como psicosocial.

- **Apoio e atención psicolóxica:** Nestes programas de intervención en funcións psicoafectivas, equilibrio psicolóxico e problemas conductuais priorízase, a través de distintas estratexias terapéuticas, mellorar a calidade de vida de cada usuario, reforzando as súas capacidades, e facilitar a mellora das relacións interpersoais, para evitar o illamento físico e emocional.
- **Terapia Ocupacional:** O programa ten como obxectivo a consecución do máximo nivel de autonomía e independencia persoal dos usuarios, dando apoio específico ás persoas que mais o necesitan, para mellorar as súas condicións físicas, cognitivas, sensoriais e psicosociais, entre outras.



- **Fisioterapia e Psicomotricidade:** Ofrecemos unha atención especializada para abordar os problemas de movemento e dependencia, proporcionándolle a todos os usuarios unha maior capacitación física.



- **Musicoterapia:** A través deste taller introducímonos no mundo da música, traballamos de xeito lúdico o ritmo, a entoación, a intensidade, a melodía e o silencio. Estas propiedades sonoras utilizámolas como instrumento de expresión e comprensión de sentimentos e emocións, para a rehabilitación das persoas usuarias .



➤ **Actividades de rehabilitación**

- **Educación física:** Dende os centros promovemos a práctica continuada de exercicio físico, posto que proporciona a todos os usuarios importantes beneficios para a súa saúde.
- **Natación:** Acudimos á piscina municipal da Ramallosa para asistir aos cursos de iniciación e perfeccionamento de natación adaptada.
- **Pilates adaptado:** Melloramos a nosa postura, aprendemos a respirar correctamente e relaxarnos no día a día.



Información, orientación e apoio ás familias

Como equipo interdisciplinar, todas as especialidades coordínanse en función do plan de atención individualizado (PAI) de cada persoa.

Esa coordinación amplíase ao ámbito da familia que en todo momento é informada, a través do seu titor/titora, dos aspectos referidos ao PAI do seu familiar no servizo, da súa evolución e das medidas que se recomentan desenvolver no fogar.

A nivel individual, os profesionais do servizo asesoran e apoian ás familias en función das súas necesidades específicas, demandas e intereses.

E, dende este servizo, en coordinación cos profesionais de referencia dos centros hospitalarios, servizos sociais, etc., tras analizar as necesidades principais, faise unha proposta conxunta para proporcionar a cada familia as ferramentas e recursos necesarios que lles permitan afrontar novas circunstancias, contribuíndo así á mellora da súa situación vital.

Actividades de **Intervención comunitaria**

Dende este servizo promovemos o uso de recursos comunitarios, orientados á normalización, contribuíndo a unha maior participación social dos usuarios, ao desenvolvemento da súa autonomía persoal e a mellora da súa autoestima. Ao longo do ano organízanse distintas accións de apoio social, como campañas de sensibilización e prevención, e actividades de integración e participación na vida social e cultural.

CAMPAÑAS DE SENSIBILIZACIÓN E PREVENCIÓN

- **8 de marzo, Día Internacional da Muller:** Reflexionamos sobre todo o construído e aquilo aínda pendente en materia de dereitos e igualdade de xénero.



- **XVII Concurso de Relatos Curtos de Asпамite:** No mes de xuño, tivo lugar a entrega de premios e diplomas do Concurso de Relatos Curtos “Somos Capaces” na sede da Asociación. Despois de dous anos sen poder organizalo, neste ano moitos alumnos e alumnas de educación infantil, primaria e secundaria dos Centros Educativos de Galicia participaron neste evento dándolle visibilidade ás persoas con discapacidade. Neste evento tivo lugar a presentación da peza de teatro “Farrucadas” a cargo dos usuarios dos Centros de Asпамite.



- **Actividades polo Día Contra a Violencia de Xénero:**

En Asпамite realizamos diferentes actividades con motivo do Día pola Eliminación da Violencia contra a Muller e talleres de fomento da igualdade entre homes e mulleres.



- **Día internacional das Persoas con Discapacidade:** Un ano máis varias asociacións e federacións de persoas con diversidade funcional mantivemos o programa “*Baixo o mesmo paraugas*” para loitar porque os dereitos das persoas con diversidade funcional sexan realmente universais.



PARTICIPACIÓN NA VIDA SOCIAL E CULTURAL

- **Saída de convivencia ao Centro de Educación Especial A Barcia**



OUTRAS ACTIVIDADES

➤ Entroido



- **Celebramos o Día das Letras Galegas:** Editamos un vídeo para conmemorar o día das Letras Galegas, adicado este ano a Florencio Delgado Gurriarán, cun poema seu.



ENLACE: <https://youtu.be/-2XxefHmHOA>

➤ **Celebramos o San Xoán:**



➤ **Obradoiro de confección de monicreques:** A Asociación Morreu o Demo contactou con nós para levar a cabo este obradoiro. Este ano participaron os usuarios dos dous centros ao longo de dúas sesións. A primeira sesión consistiu en confeccionar monicreques de papel con variña na cabeza para poder movelos; e na segunda deseñaron, elaboraron e montaron os decorados da feira do San Martiño.



➤ Talleres de relaxación



➤ ECO-RETOS VOZ NATURA: Consiste en realizar actividades relacionadas co coidado do medioambiente.

- Eco-reto Aforramos: <https://youtube.com/shorts/MSi4td-WiNI?feature=share>



- Eco-reto Plantamos



- o Eco-reto Divulgamos: <https://youtu.be/h1Vipx41IFE>



- o Eco-reto Concienciamos



- **Visita ao CPI Antonio Orza Couto:** Participamos nunha ponencia sobre a diversidade funcional.



- **Celebramos os Maios:** Festa popular de exaltación da natureza. Para esta celebración confeccionamos os nosos propios maios.



- **Peche das escolas deportivas**



- **Día mundial dos océanos**



➤ **Taller de Intervención Asistida con cans**



➤ **Festeo**



➤ **Excursión a Noia**



➤ **Taller de cocina ecolóxica en Brión**



➤ **Samaiñ**



➤ **Coro:** Actuación do Coro San Simón de Cacheiras.



➤ **Celebramos o Nadal:**



ENLACE: <https://youtu.be/99Ru3dauXt0>

- **Comida de nadal:** Despois de dous anos, usuarios, familiares, persoal, socios e colaboradores, reunímonos de novo no Hotel Congreso para celebrar a xuntanza de Nadal, na que non faltou un bo baile amenizado polo dúo Ciclón para rematar ben o día.



MELLORAS NA ASOCIACIÓN

- **Adquisición de mobiliario para os Centros:** Ao longo deste ano adquirimos os mobles para a cociña da planta soto e os mobles da planta alta.



AXUDAS E SUBVENCIÓNS



- Convenio de 10 prazas de Centro de Día e de 14 de Centro Ocupacional
- Subvención 0,7% do IRPF para adquisición de mobiliario.



- Subvención para mantemento de servizos sociais: Programa de rehabilitación (Fisioterapia, Pilates adaptado e Terapia ocupacional).
- Subvención para investimento de servizos sociais: Adquisición de material informático a audiovisual.



CONCELLO DE **TEO**

- Convenio do transporte diario dos usuarios
- Outras axudas anuais para o mantemento do Centro

- Axuda para o programa de educación medioambiental e xardinería

- Axuda nominativa



- Axuda para actividades dos Centros.

COLABORADORES



Aspamite dota de mobiliario a su sede teense con cargo al 0,7



Electrodomésticos en la sede que tiene Aspamite en el Concello de Teo. Foto: Aspamite

M. Manteiga 16 ago 2022 / 01:00

Teo. La Asociación de Pais de Persoas con Diversidade Funcional de Teo (Aspamite) inicia el proceso de adquisición y colocación de mobiliario en su local social que, recuerdan, cedió el Concello por 50 años. A través de esta inversión, se busca la compra de los muebles necesarios para desarrollar los talleres de autonomía personal y también los prelaborales que se realizan allí.

Y para adquirir los bienes necesarios, la entidad cuenta con la financiación de la Xunta de Galicia, procedente de la convocatoria de subvenciones con cargo a la asignación tributaria del 0,7 % del IRPF, que es la que las personas contribuyentes derivan marcando la X solidaria en su declaración de la renta, destinadas a la puesta en marcha de programas de interés general para fines de carácter social. Y dicha asignación es gestionada por la propia entidad solidaria teense.

La Asociación de Pais de Persoas con Diversidade Funcional "é unha organización sen fins de lucro e declarada de utilidade pública, constituída no ano 1994 para a atención a persoas con diversidade funcional", apuntan sus responsables. M. Manteiga

Aspamite vén de adquirir os mobles para o seu local teense



Parte do mobiliario adquirido para o local de Aspamite en Teo. Foto: Aspamite

09 novembro 2022 / 12:11

Teo. A Asociación de Pais de Persoas con Diversidade Funcional de Teo (Aspamite) vén de adquirir o mobiliario para o seu local social, inmóble que lles cedeu o Concello de Teo durante cincuenta anos.

A finalidade do investimento para Aspamite non era outra que mercar os mobles precisos para os obradoiros de autonomía persoal e talleres prelaborais que se realizan na súa sede. Para a súa adquisición, a entidade contou con anterioridade co financiamento da Xunta de Galicia, procedente da convocatoria de subvencións con cargo á asignación tributaria do 0,7 por cento do IRPF, que as persoas contribuíntes derivan marcando o X solidario na declaración da renda, destinadas á realización de programas de interese xeral para fins de carácter social, e a cal xestionou Cogami.

A Asociación de Pais de Persoas con Diversidade Funcional (Aspamite) é unha organización sen fins de lucro e declarada de Utilidade Pública constituída en 1994 para a atención a persoas con diversidade funcional. Ademais, é membro da Confederación Galega de Persoas con Discapacidade. M. OUTEIRO

Aspamite entregó premios a los mejores relatos cortos

TEO. La Asociación de Pais de Persoas con Diversidade Funcional de Teo, Aspamite, entregó los premios de su XVII Concurso de Relatos cortos en un acto que llenó la planta baja de su sede con unas setenta personas.

Así, en Educación Primaria ganó Pedro Liñares, del

CEIP A Igrexa de Calo, por *Todo es posible*; segunda fue Lucía Villar, del CEIP O Fouxo da Estrada con *O diario de Sabela* y tercera, Nerea Espiño, del CEIP Cabanillas de Santiago, con *Manuel e os seus amigos*. En Educación Secundaria arrasaron los alumnos del IES Antonio

Fraguas de Santiago, venciendo Xiana Peón con *Todos os paxaros saben voar*, seguida de Sofía H. Blanco por *Doume conta* y Carlota Millán, que escribió el relato *A moza do ollo azul*.

Acudieron al acto, además de los miembros del jurado, el presidente de Aspamite, Ángel Javier Morón, así como los concejales teenses Ignacio Iglesias, Patricia Castela, Uxia Lemus y también Marga Rosende. **M. OUTEIRO**



Autoridades y miembros de Aspamite con los premiados. Foto: Aspamite



anpa_abarcia

anpa_abarcia Ayer hicimos nuestra primera actividad conjunta con @aspamite. Hicimos una brocheta de chuches terrorificas-una bolsa calabaza y bailamos. Quiero agradecer al centro por acogernos tan bien. Por ser partícipes de nuestras locuras y por bailar taaaaan bien. Y siempre con @animacion_mancuco
13 sem

begomg69 Ohhh....q pena q a miña Maroliñas non pudiera ir 😞
13 sem 1 Me gusta Responder Ver traducción

Ver respuestas (1)

Les gusta a mimundopt y personas más
OCTUBRE 27, 2022

ASPAMITE

Asociación de Pais de Persoas con Diversidade Funcional de Teo



DIRECCIÓN:

Travesía das Galanas, 71 – Calo
15886 Teo (A Coruña)



TELÉFONOS:

Fixo: 981548701

Móbil Dirección: 659685495

Móbil Administración: 629322601



EMAIL:

aspamite@aspamite.org

REDES SOCIAIS:



Facebook: www.facebook.com/Aspamite



Twitter: @Aspamite



Instagram: @aspamite



PÁXINA WEB:

www.aspamite.org