

# ASPAMITE

# 2019

## MEMORIA DE ACTIVIDADES AÑO 2019



**ASOCIACIÓN DE PAIS DE PERSOAS CON DIVERSIDADE FUNCIONAL DE TEO**

TRAVESÍA DAS GALANAS, 71 – CALO

15886 TEO

TELÉFONO: 629322601

# ÍNDICE

Saúdo do Presidente	3
Quen somos	4
Xunta directiva	5
Organigrama da asociación	6
Socios	7
Servizos prestados	8
Actividades realizadas	13
Melloras da asociación	37
Axudas e subvencións	40
Colaboradores	42
Asпамite na prensa e nas redes sociais	43

# SAÚDO DO PRESIDENTE

Como en anos anteriores, este tamén queremos compartir con vós todos os traballos realizados nos Centros Ocupacional e de Día, por iso vos enviamos a Memoria de Actividades 2019.

O traballo diario que se realiza nos dous centros cos usuarios, supón un gran esforzo e dedicación de todo o persoal que, coa súa profesionalidade e bo facer, conseguen motivar e dinamizarlos, para que estean sempre aprendendo a desenvolverse con autonomía.

Esta gran responsabilidade obríganos a estar sempre formándonos e buscando novos retos, superar as dificultades para así poder mellorar día a día co fin de ofrecer o mellor servizo.

Damos as grazas a todos os colaboradores, socios, entidades privadas e Organismos Públicos que coa súa colaboración fan posible Asпамite.

A súa achega contribúe á formación dos usuarios con Diversidade Funcional para a súa integración na sociedade e no mundo laboral.

En nome da Xunta Directiva, quero resaltar, unha vez mais, a profesionalidade e implicación de todo o persoal que día a día fan posible aproveitar as súas capacidades para mellorar a súa integración social e laboral.

Asпамite sempre está a vosa disposición e, por suposto, convídavos a visitar o Centro.

Unha forte aperta a todos e grazas novamente pola vosa colaboración.

Ángel J. Morón Pérez

## QUEN SOMOS

ASPAMITE é a Asociación de Pais de Persoas con Diversidade Funcional do concello de Teo que foi formada para mellorar as condicións de vida das persoas afectadas por algunha discapacidade. Actualmente atende a 14 persoas no Centro Ocupacional e a 10 personas no Centro de Día.

Ten o seu domicilio social en Travesía das Galanas, 71 – Calo - CP 15886 Teo (A Coruña), nun local cedido polo Concello de Teo durante 50 anos e o seu número da tarxeta de identificación fiscal é G/15513641.

Os seus **Estatutos** foron visados e incorporados ao Rexistro Provincial de Asociacións, con data 17 de marzo de 1995. Posteriormente, foron modificados e inscritos na Consellería de Xustiza da Xunta de Galicia co nº 3911/1ª con data 15 de febreiro do 2005.

### **Rexistros nos que figura Aspamite e recoñecementos da Asociación:**

- Rexistro da Consellería da Vicepresidencia e do Benestar Social da Xunta de Galicia co número E-863.
- Recoñecida entidade de carácter social dende o 25 de xaneiro de 2005.
- Censo de Asociacións e Entidades culturais e deportivas do Concello de Teo con data 2 de novembro de 2001.
- Declarada Entidade de Utilidade Pública segundo a Orde Ministerial 3014/2008 do 30 de setembro.
- Convenio das prazas coa Xunta de Galicia dende o ano 2009.

O ámbito de actuación da asociación, comezou sendo o término territorial do Concello de Teo pero na actualidade, atendemos tamén a persoas con diversidade funcional dos concellos de Santiago de Compostela, Boqueixón, Rois, Padrón e A Estrada.

# XUNTA DIRECTIVA

## **PRESIDENTE**

Ángel Javier Morón Pérez

## **VICEPRESIDENTE**

Alfonso Blanco Leborán

## **SECRETARIO**

José María Cándido Seage Pais

## **VICESECRETARIO**

Roberto Vázquez Chan

## **TESOUREIRA**

María Dolores Rey Tojo

## **VOGAIS**

Vogal 1: Gumersindo Iglesias Rodríguez

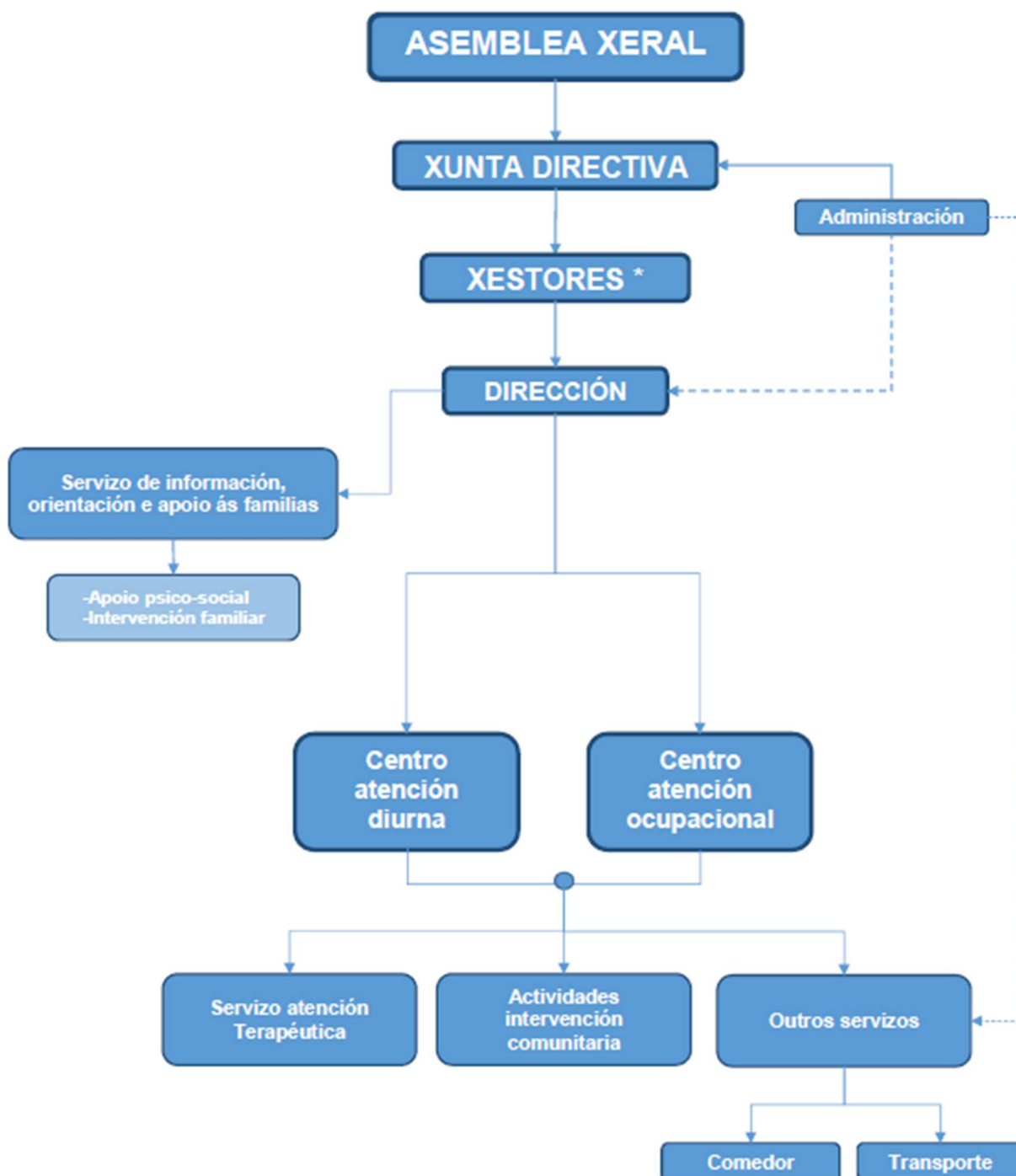
Vogal 2: M<sup>a</sup> Carmen Varela Pazos

Vogal 3: Rosa María Mouriño Iglesias

Vogal 4: Lourdes Neira Pérez

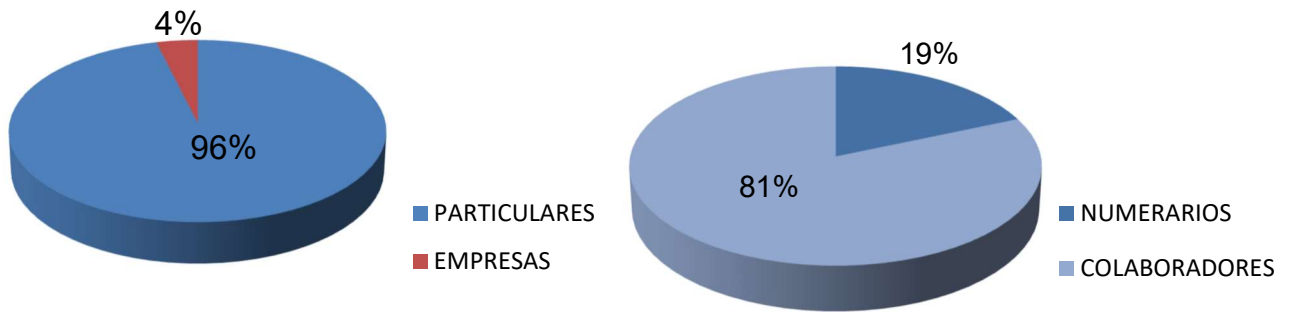
Vogal 5: Jaime Pena Paramá

# ORGANIGRAMA DA ASOCIACIÓN

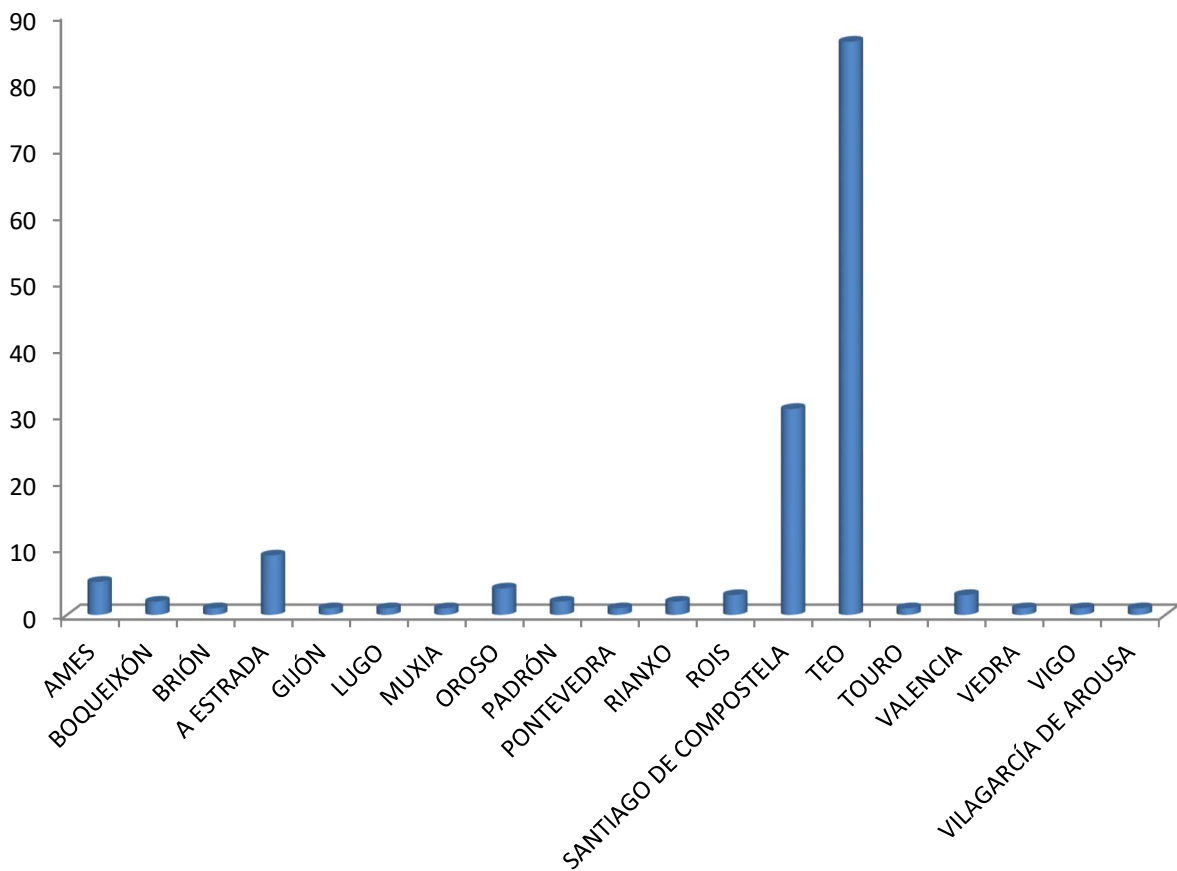


(\*) O papel dos Xestores de staff é o de apoiar, asistir, axudar, aconsellar ou asesorar aos propios membros da Xunta Directiva para a consecución dos obxectivos fundamentais de Asпамite e servir de enlace entre esta e o persoal contratado.

# SOCIOS



## SOCIOS POR CONCELLOS



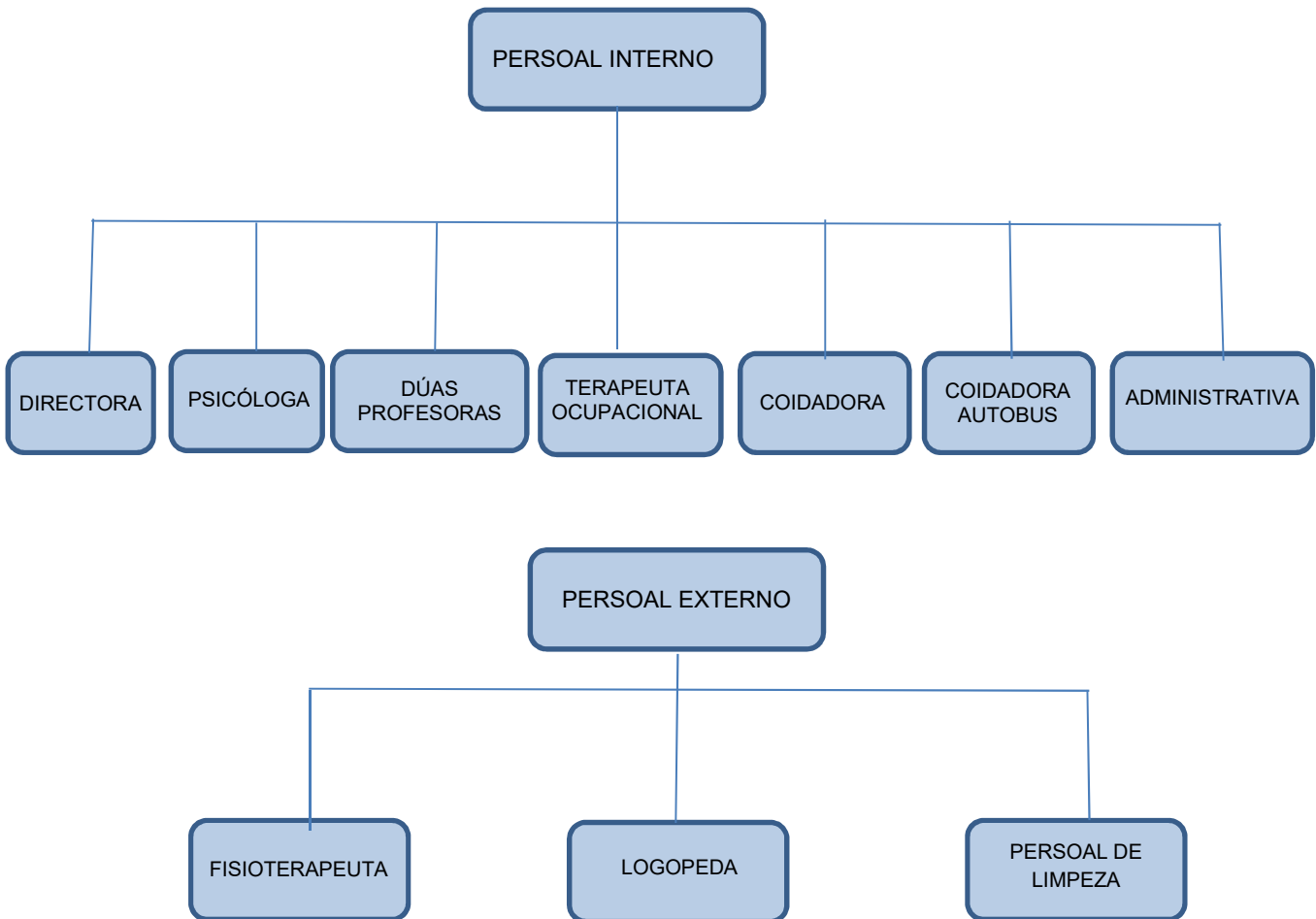
# SERVIZOS PRESTADOS

## 1.- CENTRO DE DÍA

O Centro de Día Asпамite créase no ano 2009 para dar resposta a 10 persoas con discapacidade e con necesidades de apoio extenso e xeneralizado, en situación de dependencia.

Este servizo constitúe un recurso social necesario, onde o principal obxectivo que se persegue é facilitar unha atención habilitadora integral, mediante a posta en práctica de programas nos ámbitos persoal e social e así desenvolver o máximo posible as capacidades individuais dos usuarios/as, co fin de conseguir un axuste persoal e social axeitado que os leve a unha plena integración e normalización das súas condicións de vida.

O horario do centro é de 12:00 a 19:15 horas e o calendario previsto ocupa 11 meses laborais ao ano e un mes de vacacións, agosto.





As **condicións** para poder ser usuario do Centro de día son as que seguen:

- Ter entre 16 e 59 anos
- Recoñecida unha minusvalía => 65% e necesidade de axuda de terceira persoa
- Necesidade de apoio extenso e xeneralizado
- Empadroado nalgún concello de Galicia polo menos un ano



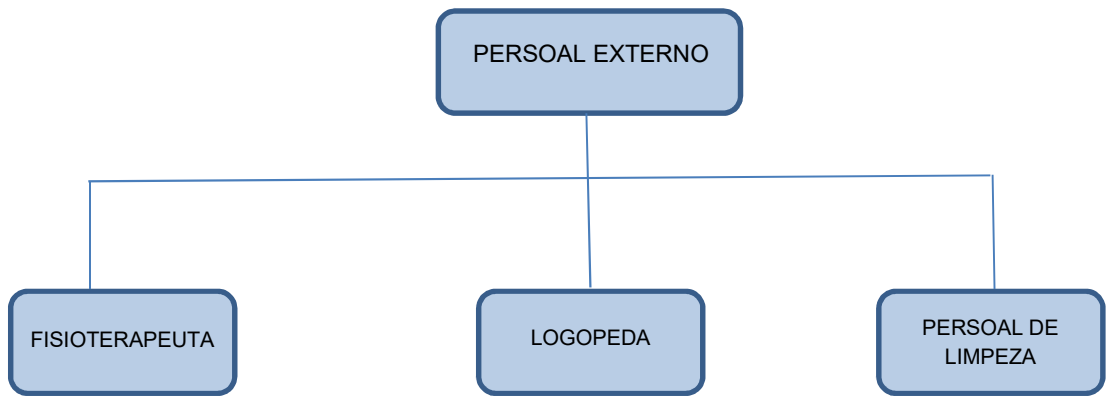
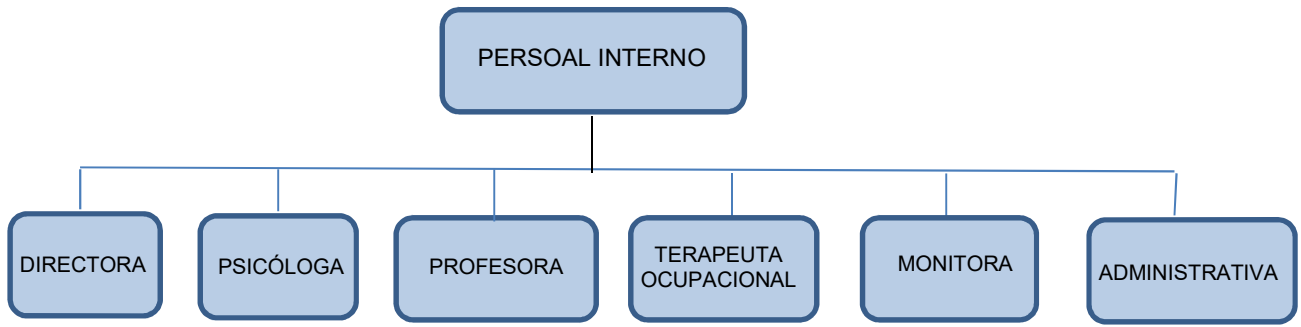
- Homes e mulleres, con discapacidade e necesidades de apoio extenso e xeneralizado, e/ou en situación de dependencia.
- A idade de admisión no Centro será de 16 a 59 anos.
- Requírese estar empadroado nalgún concello de Galicia, como mínimo durante un ano completo inmediatamente anterior ao seu ingreso no centro.
- Ter recoñecido un grado de minusvalía igual ou superior ao 65% polos Equipos de Valoración e Orientación e contar con necesidade de axuda de terceira persoa.

## 2.- CENTRO OCUPACIONAL

O Centro Ocupacional Asпамite créase no ano 2009 para dar resposta a 15 persoas con necesidades de apoio límite e intermitente.

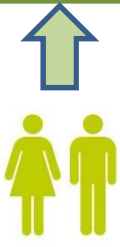
Este servizo constitúe un recurso social fundamental para a atención de todas aquelas persoas con posibilidades de desenvolver as súas capacidades en áreas formativo-laborais e/ou ocupacionais, favorecendo así a calidade de vida dos seus usuarios e a súa inclusión social.

O horario do centro é de 12:00 a 19:15 horas e o calendario previsto ocupa 11 meses laborais ao ano e un mes de vacacións, agosto.



As **condicións** para poder ser usuario do Centro Ocupacional son as que seguen:

- Ter entre 18 e 59 anos
- Recoñecida unha minusvalía => 33%
- Necesidade de apoio límite e intermitente
- Empadroadado nalgún concello de Galicia polo menos un ano

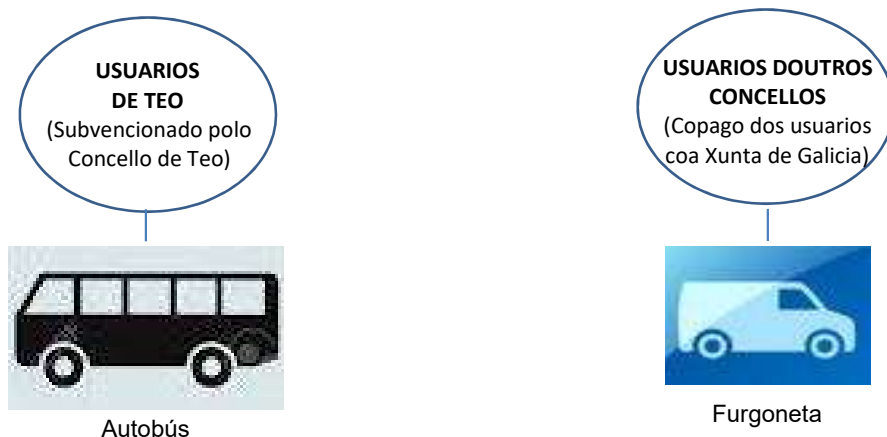


- Homes e mulleres, con discapacidade e necesidades de apoio límite e intermitente.
- A idade de admisión no centro será de 18 a 59 anos.

- Requírese estar empadroado nalgún concello de Galicia, como mínimo durante un ano completo inmediatamente anterior ao seu ingreso no centro.
- Ter recoñecido un grado de minusvalía igual ou superior ao 33% polos Equipos de Valoración e Orientación e non ter necesidade de axuda de terceira persoa.

### 3.- TRANSPORTE

En Asпамite contamos con dous medios de transporte para prestar este servizo, transportando aos usuarios dende paradas próximas ás súas casas ata os Centros e viceversa.



Un **microbus** de 32 prazas para os usuarios de Teo, subvencionado polo Concello de Teo, no que os usuarios están acompañados durante todo o traxecto dunha coidadora.

Unha **furgoneta** de 8 prazas para os usuarios de concellos limítrofes a Teo, para o cal existe un copago entre os usuarios deste servizo e a Xunta de Galicia.

Este servizo é común aos dous centros e permanece activo dende xaneiro a decembro, a excepción do mes de agosto, no que os Centros permanecen pechados por vacacións.

#### 4.- COMEDOR

O servizo de comedor permanece activo dende xaneiro a decembro a excepción do mes de agosto no que os Centros permanecen pechados por vacacións.

Actualmente está adxudicado á empresa Freire Chico.



# ACTIVIDADES REALIZADAS



## Actividades do servizo de **Atención Diurna:**

- **Estimulación cognitiva:** Tratamos de reforzar e consolidar os precursores das capacidades mentais que permiten aprender, pensar, razoar, resolver problemas, etc.



- **Estimulación sensorial:** A estimulación multisensorial é un instrumento utilizado co obxectivo de mellorar as condicións de vida das persoas con discapacidade. Para elo recorremos a medios e estratexias que traballan as capacidades máis básicas do ser humano: as sensacións, a percepción e a integración sensorial.

- **Psicomotricidade:** Potenciar a actividade corporal o pracer de xogar e o contacto cos demais contruíndo algo xuntos. A través da práctica psicomotriz traballanse as facultades sensoriomotrices emocionáis e cognitivas.



- **Ocio e lecer:** Axuda a fomentar as relacións interpersoais, ao promover a participación do grupo, e a conseguir un clima armónico. De xeito guiado participan en xogos nos que deben seguir e respetar turnos e normas. Tamén hai espazo para o xogo libre non dirixido e onde elixen xogar de xeito individual ou co outro.



- **Musicoterapia:** A través das cancións introducímonos no mundo da música, traballamos de xeito lúdico o ritmo, a entonación, a intensidade a melodía e o silencio. Descubrimos experimentamos e utilizamos as propiedades sonoras do corpo, dos obxectos do entorno e dos instrumentos musicais da orquestra. Estas propiedades sonoras utilizámolas como instrumento de expresión e comprensión dalgúns sentimentos e emocións.



- **Expresión plástica e artística:** A través de distintos materiais traballamos o desenvolvemento da motricidade fina, ademais de estimular o sentido da estética e da creatividade. Coñecemos e comentamos algunhas das obras de Arte máis famosas da Hª da Humanidade; aportando información que nos proporcione unha visión xeral das formas de expresión artística que nos rodean.
- **Uso de novas tecnoloxías:** Apoiámonos nas novas tecnoloxías para potenciar ao máximo as capacidades a través de distintas actividades de estimulación cognitiva; utilizando distintos programas informáticos educativos como reforzo e apoio nas distintas áreas de traballo (áreas perceptivas visuais, auditivas, etc...)



## ➤ Axuste persoal:

- **Adquisición de destrezas para a vida diaria (ADVD):** Formación e capacitación de hábitos relacionados co aseo, vestimenta, alimentación e autocoidado en xeral.
- **Habilidades sociais e comunicativas:** Inclúe todas as habilidades relacionadas coa capacidade de expresar e comprender información mediante a palabra falada.

## ➤ Áreas complementarias:

- **Cociña:** Durante o ano, os usuarios preparan distintas receitas para degustar. É unha actividade que nos permite aprender a manipular os alimentos, gozando do proceso de elaboración dos pratos.
- **Saídas ao supermercado:** En grupos recucidos, realizamos saídas ao supermercado para traballar a identificación de produtos, seccións, etc. E poñer en práctica unha interacción axustada.
- **Xardinería:** Participación no embelecemento do entorno, realizamos actividades de plantación de flores de temporada e mantemento do xardín.
- **Iniciación ao teatro:** Mediante exercicios sinxelos de imitación, improvisación, etc; logramos desenrolar a nosa imaxinación de xeito ameno e relaxado.







## Actividades do servizo de **Atención Ocupacional**

### ➤ **Axuste persoal:**

- **Actividades Instrumentais da vida diaria (AIVD):** Mediante o adestramento nestas actividades trátase de fomentar unha maior independencia e autonomía, mellorar as destrezas de execución e adquirir hábitos e rutinas axeitadas.
  - Habilidades académico-funcionais
  - Xestión da comunicación
  - Habilidades do fogar e seguridade
  - Mantemento da saúde
  - Manexo do euro e xestión de compras
  - Taller de cociña: Programa para a mellora da autonomía **“Hoxe cociño eu”**.
  - Saídas ao supermercado
  - Manexo do transporte
  - Mobilidade na comunidade
  - Utilización dos recursos da comunidade
  - Aplicación de novas tecnoloxías





- **Adquisición de destrezas para a vida diaria (ADVD):** Formación e capacitación de hábitos relacionados co aseo, vestimenta, alimentación e autocoidado en xeral.
- **Habilidades sociais e comunicativas e estratexias para afrontar situacións:** Nesta área traballamos as condutas necesarias para interactuar e relacionarnos cos demais adecuadamente. As actividades que se realizan na aula están baseadas en situación reais da vida diaria nos diferentes ámbitos: formativo, laboral, social e familiar.
- **Educación laboral**
  - Orientación e formación laboral: Formamos aos usuarios para a busca de emprego traballando a alfabetización dixital, a elaboración de currículums, a preparación de entrevistas, o coñecemento das ferramentas de busca de emprego, etc...

- Talleres prelaborais:

- **Cestería:** Taller de artesanía tradicional no que participan todos os usuarios.
- **Confección de alfombras:** Labor artesanal de tecido de alfombras con distintos niveis de execución.
- **Ensartado:** Mediante o ensartado de abalorios, illadores e outros obxectos conseguimos que os usuarios desenvolvan as habilidades motoras finas e a súa capacidade de concentración.
- **Xardinería:** Cultivo e coidado do horto ecolóxico do centro.
- **Encadernación:** Aprendemos a realizar distintos tipos de encadernación coñecendo as ferramentas e materiais que se empregan para encadernar.



- **Prácticas de inserción Laboral:** Dende Asпамite, en colaboración coa empresa PROBLIS ENVASADO S.L.U., apostamos por un cambio de perspectiva baseado nas potencialidades e capacidades dos usuarios do Centro Ocupacional facilitándolles os apoios oportunos, dentro e fora do centro, para lograr a integración no medio comunitario. Deste xeito, asinamos un convenio de colaboración para a realización de prácticas laborais con dita empresa; colaboración que se mantivo durante o ano 2019.

## Actividades complementarias

- **Teatro:** A simulación de situacións ficticias é unha fonte amplísima de experiencias que nos permite aprender a relacionarnos e comunicarnos a través da linguaxe corporal, xestual, etc.
- **Expresión plástica e artística:** A través de distintos materiais traballamos o desenvolvemento da motricidade fina, ademais de estimular o sentido da estética e da creatividade. Coñecemos e comentamos algunhas das obras de Arte máis famosas da Hª da Humanidade; aportando información que nos proporcione unha visión xeral das formas de expresión artística que nos rodean.
- **Ocio e lecer:** Promóvese a exploración e a participación no lecer no centro, fomentando que os usuarios e usuarias identifiquen intereses, habilidades e actividades apropiadas, participen nelas e utilicen e manteñan os seus recursos.



## Actividades do servizo de **Atención Terapéutica**, asistencial e ocupacional

A partir dunha valoración inicial integral de cada usuario (Plan de Atención Individual), procédese a realizar unha programación persoalizada, de todas as actuacións vinculadas á promoción da saúde.

Para cada persoa establécense obxectivos e actividades para desenvolver a súa autonomía persoal, tanto funcional como psicosocial.

- **Apoio e atención psicolóxica:** Nestes programas de intervención en funcións psicoafectivas, equilibrio psicolóxico e problemas conductuais, priorízase, a través de distintas estratexias terapéuticas, mellorar a calidade de vida de cada usuario, reforzando as súas capacidades, e facilitar a mellora das relacións interpersoais, para evitar o aillamento físico e emocional.
- **Terapia Ocupacional:** O programa ten como obxectivo a consecución do máximo nivel de autonomía e independencia persoal dos usuarios, dando apoio específico ás persoas que mais o necesitan, para mellorar as súas condicións físicas, cognitivas, sensoriais e psicosociais, entre outras.
- **Fisioterapia:** Ofrecemos unha atención especializada para abordar os problemas de movemento e dependencia, proporcionándolle a todos os usuarios unha maior capacitación física.
- **Logopedia** (servizo externo): Partindo dunha avaliación individual previa, e posterior programación, a intervención logopédica ten como fin mellorar as funcións executivas e lingüísticas dos usuarios con necesidades específicas de apoio.



#### ➤ **Actividades complementarias de rehabilitación**

- **Educación física:** Dende os centros promovemos a práctica continuada de exercicio físico, posto que proporciona a todos os usuarios importantes beneficios para a súa saúde.
- **Natación:** Acudimos á piscina municipal da Ramallosa para asistir aos cursos de iniciación e perfeccionamento de natación adaptada.
- **Pilates adaptado:** Aprendemos a mellorar a nosa postura, respirar correctamente e relaxarnos no día a día.

- **Actividades de relaxación**
- **Actividades terapéuticas de escritura expresiva e grafoexpresión:**  
Neste taller traballamos as emocións dende a expresión corporal, a escritura e o debuxo.



## 22

## Información, orientación e apoio ás familias

Como equipo interdisciplinar, todas as especialidades coordínanse en función do plan de atención individualizado (PAI) de cada persoa.

Esa coordinación amplíase ao ámbito da familia que en todo momento é informada, a través do seu titor/titora, dos aspectos referidos ao PAI do seu familiar no servizo, da súa evolución e das medidas que se recomendan desenvolver no fogar.

A nivel individual, os profesionais do servizo asesoran e apoian ás familias en función das súas necesidades específicas, demandas e intereses.

E, dende este servizo, en coordinación cos profesionais de referencia dos centros hospitalarios, servizos sociais, etc., tras analizar as necesidades principais, faise unha proposta conxunta para proporcionar a cada familia as ferramentas e recursos necesarios que lles permitan afrontar novas circunstancias, contribuíndo así á mellora da súa situación vital.



## Actividades de **Intervención comunitaria**

Dende este servizo promovemos o uso de recursos comunitarios, orientados á normalización, contribuíndo a unha maior participación social dos usuarios, ao desenvolvemento da súa autonomía persoal e a mellora da súa autoestima.

Ao longo do ano organízanse distintas accións de apoio social, como campañas de sensibilización e prevención, e actividades de integración e participación na vida social e cultural.

### **CAMPAÑAS DE SENSIBILIZACIÓN E PREVENCIÓN**

- **XVI Concurso de Relatos Curtos de Asпамite:** No mes de xuño, tivo lugar a entrega de premios e diplomas do Concurso de Relatos Curtos “Somos Capaces” no Hotel Congreso. Outro ano, no que alumnos e alumnas de infantil, primaria e secundaria dos Centros Educativos de Galicia participan neste evento dándolle visibilidade ás persoas con discapacidade. O acto estivo presidido polo Concelleiro de Benestar, don Ignacio Iglesias, polo Secretario Xeral de Política lingüística, don Valentín García, así como polo presidente de Asпамite e os membros do xurado que escolleu aos gañadores. Visualizouse un vídeo sobre as actividades medioambientais e de disfrute no entorno que realizamos na Asociación, así como a presentación dunha peza musical a cargo de usuarios dos Centros de Asпамite



- **8 de marzo, Día Internacional da Muller:** Reflexionamos sobre todo o construído e aquilo aínda pendente en materia de dereitos e igualdade de xénero.
- **Educación para a igualdade de xénero:** Durante os meses de outubro, novembro e decembro impartíronse talleres de educación para a igualdade. Rompendo barreiras e estereotipos grazas a María do Gabinete Etapas. Esta actividade estivo subvencionada polo Concello de Teo.



- **Festa das mulleres e das asociacións:** Asistimos á IX Festa das Mulleres e das Asociacións Teenses, na casa común de Rarís. Organizada pola Asociación Teenses Pola Igualdade.
- **Actividades polo Día Contra a Violencia de Xénero:** En Aspamite realizamos diferentes actividades con motivo do Día pola Eliminación da Violencia contra a Muller.





- **Visita á Concellería de Servizos Sociais de Teo:** Persoal desta Concellería guiounos polos diferentes departamentos explicándonos o traballo que se realizaba en cada un deles. Despois recibimos unha charla participativa sobre o maltrato.



- **Charla informativa EMUME:** Seguimos educando para non reproducir modelos de violencia machista e non ser vítimas de violencia de xénero.

O EMUME (Equipo Mujer Menor – Guardia Civil de A Coruña) imparte unha charla informativa para previr a violencia de xénero e identificar e recoñecer as situacións de risco (maltrato, abuso sexual, etc.) para as persoas con diversidade funcional e os seus familiares.

Agradecemos a Miguel Maside e Juan Piñeiro, por desprazarse ata Teo para colaborar con nós.



- **Día internacional das Persoas con Discapacidade:** Varias asociacións e federacións de persoas con diversidade funcional estivemos Baixo o mesmo paraugas na Praza do Obradoiro para que os dereitos sexan realmente universais.



- **Nós tamen axudamos! Compra solidaria:** Apoiamos a campaña de recollida de produtos navideños do banco de alimentos do Concello de Ames, facendo unha compra solidaria.



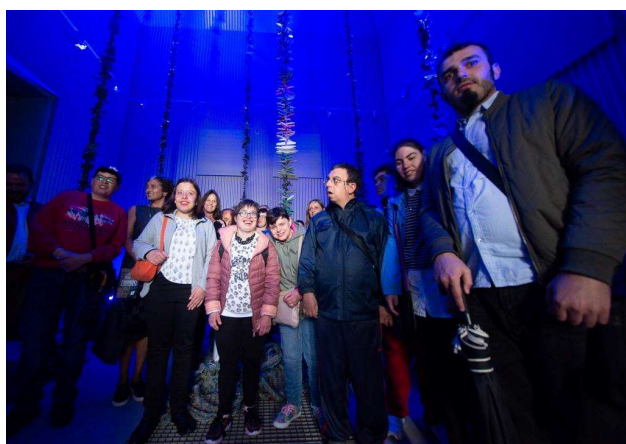
- **Campaña solidaria: Roupeiro Municipal de Teo:** Achegámonos ao roupeiro municipal de Teo para coñecer o seu funcionamento da man de Natividade Mougán quen, de forma desinteresada e totalmente comprometida, dende hai mais de 28 anos, axuda a coordinar a recollida e entrega das doazóns de roupa. Parabéns a todas as voluntarias que xestionan este servizo.



- **Limpeza dunha praia:** Durante un día trasladámonos ata A Illa de Arousa para participar, xunto con M<sup>a</sup> José Arceo, nunha limpeza da praia próxima ao faro da Illa. Quedamos sorprendidos de cantos plásticos se poden chegar a retirar dunha praia nun curto período de tempo, chegando a xuntar 7 sacos grandes cheos de plásticos en dúas horas. Grazas a M<sup>a</sup> José Arceo por permitirnos participar nesta labor tan importante para o noso futuro e o do noso planeta. Despois de tanto traballo disfrutamos dun merecido descanso á beira do mar.



- **Inauguración da Exposición "Plástico a mareas":** No mes de xuño inaugurouse, nas torres Hejduk da Cidade da Cultura, unha exposición de esculturas feitas cos plásticos recollidos nas praias de Galicia, proxecto no que nós tamén participamos. Agradecemos a M<sup>a</sup> José Arceo o convite a esta inauguración.



- **Festival Brión Inclue:** participamos no mercado solidario, dentro do Festival Brión Inclue, organizado polo Concello de Brión e Cultura Activa. Coñecemos a moitos compañeiros e disfrutamos da sesión vermú coas actuacións de Naranja Imaginario, Escola Municipal de música e baile tradicional de Brión e Fátima Pego. Grazas a Andaina Pro Saúde Mental por convidarnos a participar.



## PARTICIPACIÓN NA VIDA SOCIAL E CULTURAL

- **“Somos diversos” Concurso de baile:** o venres antes das vacacións de Nadal vivimos na Ramallosa unha tarde de moito baile, diversión e, sobre todo, de celebración da diversidade con este primeiro concurso de baile no que participaron os usuarios de Aspamite con parellas sen discapacidade. Grazas ao Concello de Teo, á Escola de baile Alecrin, ao Dúo Cyclón, a Pernas Multicentro, ás voluntarias da USC e a todas as familias por facelo posible. Noraboa a todos os premiados.



- **Dinamización do tempo libre fóra do Centro:** A través deste programa fomentamos a autonomía, a mobilidade na comunidade e a participación social dos usuarios en alternativas de ocio axustadas (cine, teatro, etc)

- **Actividades de voluntariado de La Caixa:**

Nos meses de abril e outubro, voluntarios de La Caixa participaron en obradoiros organizados por Asпамite, tales como Un futuro sen plásticos, espectáculo de luces e sombras ou un viaxe gastronómico por Xapón.



- **X Triangular Praiña Sp.C:** Disfrutamos no campo Juan Amado dos partidos nos que competiron C.D. Estradense, U.D. Ourense e o Pontevedra C.F. Proclamouse campión desta décima Triangular U.D, Ourense. Grazas ao Praiña Sp. C. polos donativos destes anos.



- **Trofeo “Manuel Rodríguez Lueiro”:** Celebrouse no campo municipal da Cañoteira e enfrentáronse S.D. Cacheiras e a Agrupación Estudiantil. Grazas á S.D. Cacheiras polo donativo aportado á nosa Asociación.

## OUTRAS ACTIVIDADES

- **Sesión de Jazz:** Concerto de guitarra, voz e piano a cargo dos nosos anfitrións e profesores de música, Antonio Bravo e Merran Laginestra. Agradecemos a fabulosa acollida que nos brindaron.



- **Concertos necesarios: Jazz con Xacobe Martínez Antelo Trío:** Boa música para o desfrute, con Xacobe Martinez (contrabaixo), Max Gómez (batería) e Xosé Miguez (saxo tenor). Grazas por compartir este programa con nós e achegarnos a novos sons.



- **Presentación do libro-cd “Son da Maía”:** Aspamite asistiu á exitosa presentación do libro Cd "Son da Maía" de Xermán Vázquez Soneira, organizado pola Asociación A Regionalista.



- **Peche das escolas deportivas e de natación:** Logo de meses de traballo e moito disfrute, os usuarios e usuarias despídense dos monitores ata setembro.



- **CocinArte:** Partindo da técnica pictórica “trampantojo” facemos unha pequena presentación explicando este movemento aplicado no mundo culinario. A continuación elaboramos unha receita destas características. Ingredientes: logur natural, melocotón, mazá e sirope de fresa.

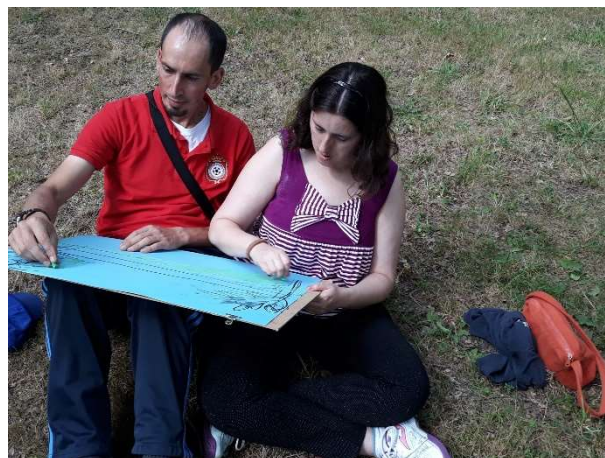


- **Obradoiro de Taichi e caligrafía china:** Técnica de pincelada libre para escribir e pintar con tinta china

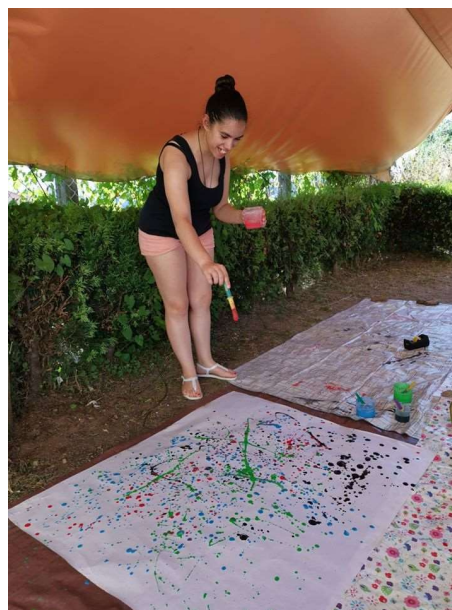




- **Obradoiro de fotografía e debuxo:** Realizamos un obradoiro de fotografía en Ponte Maceira e un obradoiro de debuxo na Burga (Pontevea).



- **Obradoiro de expresión artística:** Organizamos unha actividade para pintar como Jackson Pollock, empregando a súa técnica dripping, guiados pola profesora de educación artística Patricia Ferreira



- **Obradoiro de elaboración de instrumentos musicais:** Dirixido por Bea Porrúa. Cada usuario confeccionou o seu propio instrumento, de vento ou de percusión.

- **Obradoiro de xabóns artesanais:** Aprendemos con Pilar Riveiro, especialista en cosmética natural, a facer xabóns con base de glicerina e distintas esencias aromáticas. As posibilidades e combinacións son infinitas e moi orixinais.



- **Aniversario de Pernas Multicentro:** Asistimos á celebración do 150 aniversario de Pernas Multicentro. Parabéns!
- **Excursión a Oporto e Aveiro:** No día das Letras Galegas usuarios de Aspamite, xunto cos seus familiares, puxeron rumbo ao país veciño nunha visita que durou dous días. Visitaron Oporto e Aveiro e tamén aproveitaron para realizar unha ruta en barco.



- **Acto de presentación memoria Cruz Roja:** O Presidente de Asпамite asistiu á presentación da memoria do ano 2018 de Cruz Roja



- **XORNADA “Nueva línea de financiación para empresas sociales”** Representantes de Asпамite asistiron a esta xornada convidados por Microbank de Caixabank.

- **I Concurso de postais de Nadal:** Dende a Asociación organizamos por primeira vez un concurso de postais de Nadal entre os colexios do concello de Teo e os concellos limítrofes.

- **Entrega do premio correspondente ao I Concurso de postais de Nadal:** Noraboa a Zaira Novo Seoane, do CEIP A Ramallosa, gañadora do premio, pola súa creatividade e compromiso co noso propósito para o ano 2020: "Brindemos por un ano vivindo sen plástico!"



➤ **Celebración do entroido e do Samaín**

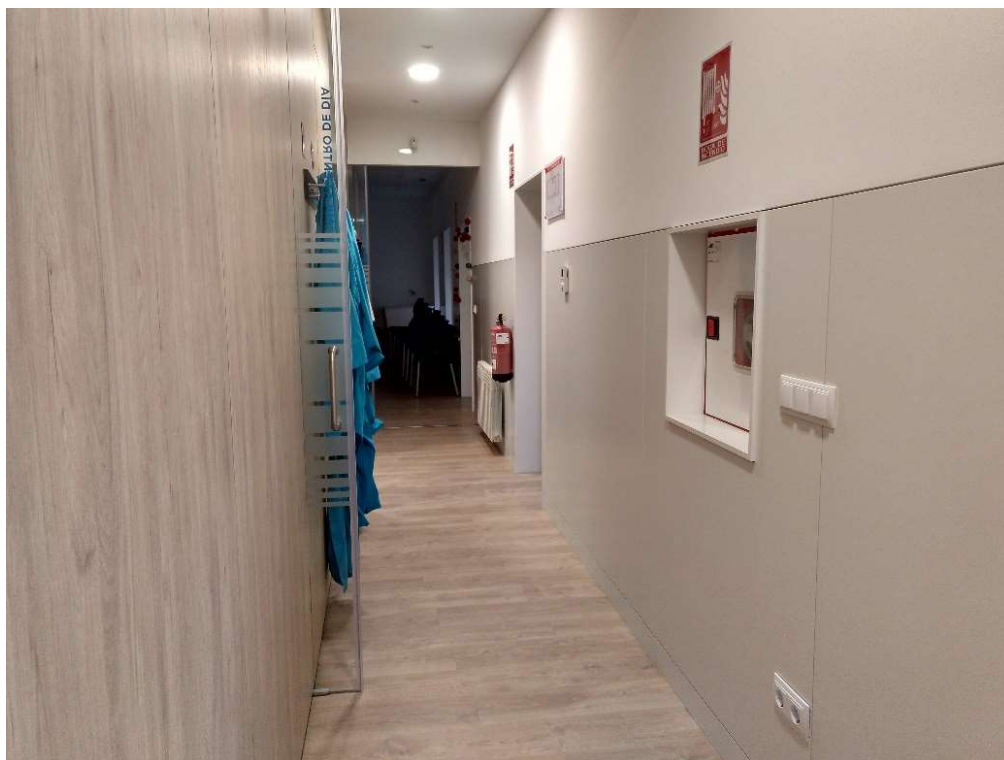


- **Comida de nadal:** Como cada ano, usuarios, familiares, persoal, socios e colaboradores, reunímonos no Hotel Congreso para celebrar a xuntanza de Nadal, na que non faltou un bo baile amenizado polo dúo Ciclón para rematar ben o día.



## MELLORAS NA ASOCIACIÓN

- **Reformas na planta de arriba do local:** Ao longo deste ano fóronse acometendo as obras de reforma da primeira planta da sede da Asociación.







# AXUDAS E SUBVENCIÓNS



- Convenio de 10 prazas de Centro de Día e de 14 de Centro Ocupacional



- Subvención para mantemento de servizos sociais: Rehabilitación dos usuarios e mellora da súa autonomía. Contratación dunha Terapeuta Ocupacional
- Subvención para investimento de servizos sociais: Adquisición de mobiliario



CONCELLO DE **TEO**

- Convenio do transporte diario dos usuarios
- Subvención para actividades de Igualdade entre homes e mulleres
- Outras axudas anuais para o mantemento do Centro





- Subvención para actividades



- Axuda para o programa de educación medioambiental e xardinería



- Subvención Plan de Prioridades da Fundación ONCE: Reforma primeira planta do Centro.



- Subvención para actividades dos Centros.

## COLABORADORES

elCorreoGallego.es



Ana Isabel Vázquez, Anxo Lorenzo, María José Arceo y Julio Masid, ayer - FOTO: Cidade da Cultura

## Talleres y catas de Viaqua en el Día del Medio Ambiente

### Muestra de Arceo para alertar de la peligrosidad del plástico

UXÍO SANTAMARÍA SANTIAGO 06.06.2019

Viaqua realizó ayer varias actividades en la Cidade da Cultura de Galicia vinculadas con la celebración del Día Internacional del Medio Ambiente. Así, por la mañana, la sala Eisenman acogió una entrega de premios literarios a escolares de la ESO y Bachillerato del IES Antón Fraguas (Santiago de Compostela). Las ganadoras fueron tres jóvenes que ahondaron en sus creaciones sobre la importancia del agua como recurso escaso e imprescindible para vivir.

Por la tarde, la empresa convocó una cata de aguas y un taller. Asistieron como invitadas en esta acción un colectivo de madres con cuentas influencers en las redes sociales. Asimismo, en la jornada también participó el director de Viaqua, Julio Masid, quien mostró en su intervención en el Gaiás el compromiso de la entidad con iniciativas que, desde el ámbito de la cultura y del arte, incidan en la sensibilización y corresponsabilidad de toda la sociedad en la conservación y respeto al medio ambiente.

**MUESTRA.** Por otro lado, las torres Hejduk de la Cidade da Cultura acogen desde ayer y hasta el 18 de agosto Plástico a mareas, una instalación artística de María José Arceo para alertar de la alta contaminación que producen estos desechos en el entorno natural. En la inauguración, que se hizo coincidir con la celebración del Día Internacional del Medio Ambiente, el director xeral de Políticas Culturales, Anxo Lorenzo, ensalzó el papel del arte como "valiosa herramienta" de sensibilización social ante problemas graves, como el exceso de basura, sobre todo los residuos plásticos y la contaminación que estos provocan en medioambiente.

Arceo realizó la intervención a partir de desechos de este material recogidos de la costa gallega y del río Sar en Compostela, su ciudad natal, aunque vive desde 1984 en Londres. De este modo, la artista se desplazó durante el mes de mayo a Galicia para realizar limpiezas en playas, de manera individual o con colectivos, como un grupo de personas con discapacidad intelectual -organizado a través de Asпамite de Teo- y que asistieron ayer a la inauguración.

Este colectivo colaboró en una recogida de basura en la Illa de Arousa y también en la elaboración de tres de las siete ristas de palos de tiburón de las bateas, que se pueden ver en la torre opaca de las Hejduk, en la que se nos traslada a un fondo marino. Plástico a mareas procura también estimular y despertar hábitos de consumo responsable.

# Aspamite galardonó a Ainhoa Pereiras, Noa Méndez y Nere Pazos

Teo acogió el fallo del XVI concurso de cuentos para integrar a las personas con discapacidad



Foto de familia tras la entrega de los premios de Aspamite ayer en Teo - FOTO: Aspamite

M. MANTEIGA TEO | 16.06.2019

La Asociación de Pais de Persoas con Diversidade Funcional de Teo (Aspamite) entregó ayer los premios de su XVI Concurso de Contos *Somos capaces*. Y en cuanto a los primeros puestos, en Infantil ganó Nerea Pazos, del CEIP Figueiroa de A Estrada, mientras que en Primaria logró la victoria Noa Méndez, del CEIP Antonio Orza de Boqueixón y, en Secundaria, se subió a lo más alto del podio Ainhoa Pereiras, del estradense García Barros.

Según explicaban desde la organización, "a finalidade do concurso é que os participantes acheguen a súa visión sobre a diversidade funcional e se sensibilicen con ela, así como fomentar o uso do galego entre os escolares".

En cuanto a las otras clasificaciones en las mencionadas tres modalidades, ocuparon el resto del podio de Infantil (categoría en la que se aceptaron dibujos a concurso) Andrea Munín, del CPI plurilingüe Antonio Orza Couto de Boqueixón y Miguel Blanco del CEIP Figueiroa de A Estrada. De nuevo en Primaria, se alzaron con el segundo y tercer puesto Sara Espiño, del CEIP O Foxo, de A Estrada y Noa Marcote, del CEIP de Roxos, de Santiago de Compostela. En esta sección hay que destacar que se incluyó una mención especial para Adriana Orosa, del CEIP O Foxo de A Estrada, en forma de accésit. Por último, en Secundaria se clasificaron igualmente Xoel Amigo, del IES Antonio Fraguas, de Santiago y Saleta Lueiro, del IES García Barros (A Estrada).

El acto contó con las intervenciones del secretario xeral de Política Lingüística, Valentín García, y del edil Ignacio Iglesias, además del presidente de Aspamite, Ángel J. Morón, en un acto en el que actuaron Os Esfolladores de Illobre y se estrenó un musical con usuarios como actores.

## Concello e distintas entidades súmanse ao Día das Persoas con Discapacidade

Celebrarase este martes cun acto, ás 12.00 horas, na Praza do Obradoiro



ECG | 01.12.2019

*Santiago.* A concelleira de Políticas Sociais, Mila Castro, presentou a acción *Baixo o mesmo paraugas. Galicia pola diversidade*, que se celebrará este martes, ás 12.00 horas, na praza do Obradoiro, con motivo da celebración do Día Internacional das Persoas con Discapacidade.

Acompañárona representantes das entidades implicadas nesta iniciativa como: Down Compostela, Sarela (Asociación de Dano Cerebral da capital galega), Acem (Asociación Compostelá de Esclerose Múltiple), Fegadace (Federación Galega de Dano Cerebral), Asпамite (Asociación de Pais de Persoas con Diversidade Funcional de Teo), Aspanaes (Asociación de Pais de Persoas con Trastorno do Espectro Autista) e tamén Fegadem (Federación Galega de Esclerose Múltiple).

*Baixo o mesmo paraugas. Galicia pola Diversidade* é unha acción convocada por 78 entidades de toda Galicia. Concentrará a centos de persoas con paraugas para "simbolizar unha sociedade plural, diversa e que acolle a todas as persoas por igual, sen diferenzas, e para reivindicar que as persoas con discapacidade sexan consideradas como cidadáns de pleno dereito", explicou, que pechou a súa intervención cun proverbio hindú: "se queres ir rápido camiña só, se queres chegar lonxe, vai acompañado". A eses dereitos tamén se referiu Delmiro Prieto, de Down Compostela, quen apuntou que "o día que deixemos de celebrar días como este será porque se deron pasos cara a normalización real da sociedade".



# ASPAMITE

Asociación de Pais de Persoas con Diversidade Funcional de Teo



## DIRECCIÓN:

Travesía das Galanas, 71 – Calo  
15886 Teo (A Coruña)



## TELÉFONOS:

**Fixo:** 981548701  
**Móbil Dirección:** 648298191  
**Móbil Administración:** 629322601



## EMAIL:

[aspamite@aspamite.org](mailto:aspamite@aspamite.org)

## REDES SOCIAIS:



**Facebook:** [www.facebook.com/Aspamite](http://www.facebook.com/Aspamite)



**Twitter:** @Aspamite



**Instagram:** @aspamite



## PÁXINA WEB:

[www.aspamite.org](http://www.aspamite.org)