

ASPAMITE

2018

MEMORIA DE ACTIVIDADES AÑO 2018



ASOCIACIÓN DE PAIS DE PERSOAS CON DIVERSIDADE FUNCIONAL DE TEO

TRAVESÍA DAS GALANAS, 71 – CALO

15886 TEO

TELÉFONO: 629322601

ÍNDICE

Saúdo do Presidente	3
Quen somos	4
Xunta directiva	5
Organigrama da asociación	6
Socios	7
Servizos prestados	8
Actividades realizadas	13
Recoñecementos da asociación	34
Melloras da asociación	35
Axudas e subvencións	37
Colaboradores	39
Aspamite na prensa e nas redes sociais	40

SAÚDO DO PRESIDENTE

Como en anos anteriores, este tamén queremos compartir con vós todos os traballos realizados nos Centros Ocupacional e de Día, por iso vos enviamos a Memoria de Actividades 2018.

O traballo diario que se realiza nos dous centros cos usuarios, supón un gran esforzo e dedicación de todo o persoal que, coa súa profesionalidade e bo facer, conseguen motivar e dinamizalos, para que estean sempre aprendendo a desenvolverse con autonomía.

Esta gran responsabilidade obríganos a estar sempre formándonos e buscando novos retos, superar as dificultades para así poder mellorar día a día co fin de ofrecer o mellor servizo.

Damos as grazas a todos os colaboradores, socios, entidades privadas e Organismos Públicos que coa súa colaboración fan posible Aspamite.

A súa achega contribúe á formación dos usuarios con Diversidade Funcional para a súa integración na sociedade e no mundo laboral.

En nome da Xunta Directiva, quero resaltar, unha vez mais, a profesionalidade e implicación de todo o persoal que día a día fan posible aproveitar as súas capacidades para mellorar a súa integración social e laboral.

Aspamite sempre está a vosa disposición e, por suposto, convidavos a visitar o Centro.

Unha forte aperta a todos e grazas novamente pola vosa colaboración.

Ángel J. Morón Pérez

QUEN SOMOS

ASPAMITE é a Asociación de Pais de Persoas con Diversidade Funcional do concello de Teo que foi formada para mellorar as condicións de vida das persoas afectadas por algunha discapacidade. Actualmente atende a 14 persoas no Centro Ocupacional e a 10 personas no Centro de Día.

Ten o seu domicilio social en Travesía das Galanas, 71 – Calo - CP 15886 Teo (A Coruña), nun local cedido polo Concello de Teo durante 50 anos e o seu número da tarxeta de identificación fiscal é G/15513641.

Os seus **Estatutos** foron visados e incorporados ao Rexistro Provincial de Asociacións, con data 17 de marzo de 1995. Posteriormente, foron modificados e inscritos na Consellería de Xustiza da Xunta de Galicia co nº 3911/1ª con data 15 de febreiro do 2005.

Rexistros nos que figura Aspamite e recoñecementos da Asociación:

- Rexistro da Consellería da Vicepresidencia e do Benestar Social da Xunta de Galicia co número E-863.
- Recoñecida entidade de carácter social dende o 25 de xaneiro de 2005.
- Censo de Asociacións e Entidades culturais e deportivas do Concello de Teo con data 2 de novembro de 2001.
- Declarada Entidade de Utilidade Pública segundo a Orde Ministerial 3014/2008 do 30 de setembro.
- Convenio das prazas coa Xunta de Galicia dende o ano 2009.

O ámbito de actuación da asociación, comezou sendo o término territorial do Concello de Teo pero na actualidade, atendemos tamén a persoas con diversidade funcional dos concellos de Santiago de Compostela, Boqueixón, Rois, Padrón e A Estrada.

XUNTA DIRECTIVA

PRESIDENTE

Ángel Javier Morón Pérez

VICEPRESIDENTE

Alfonso Blanco Leborán

SECRETARIO

José María Cándido Seage Pais

VICESECRETARIO

Roberto Vázquez Chan

TESOUREIRA

María Dolores Rey Tojo

VOGAIS

Vogal 1: Gumersindo Iglesias Rodríguez

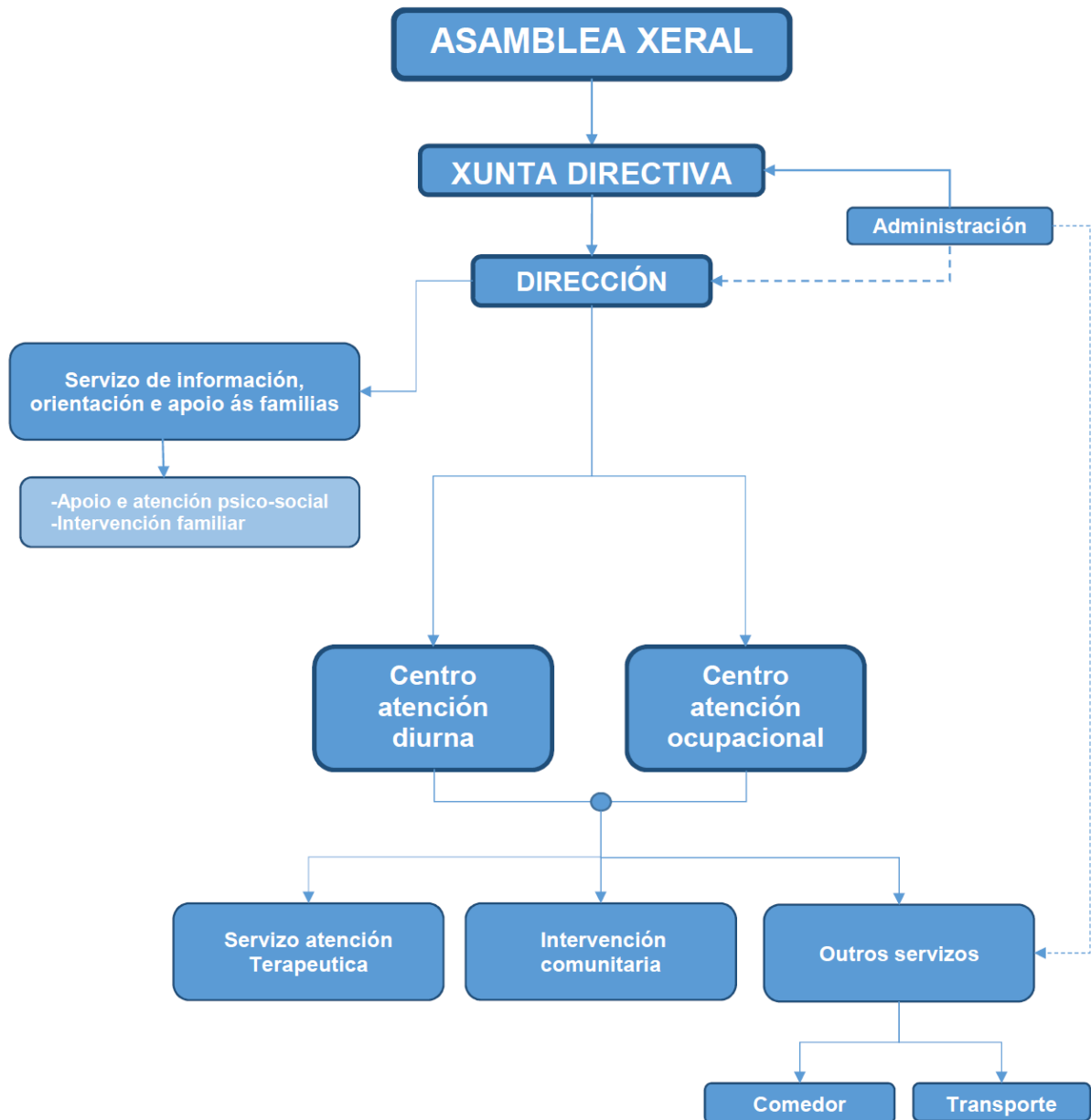
Vogal 2: M^a Carmen Varela Pazos

Vogal 3: Rosa María Mouriño Iglesias

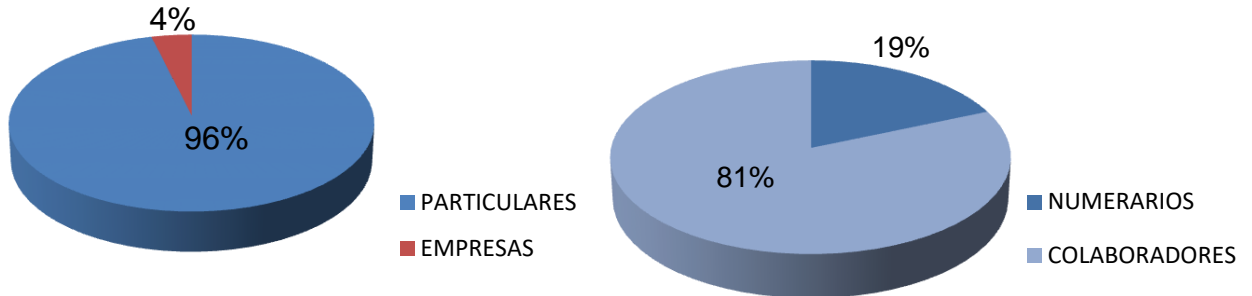
Vogal 4: Lourdes Neira Pérez

Vogal 5: Jaime Pena Paramá

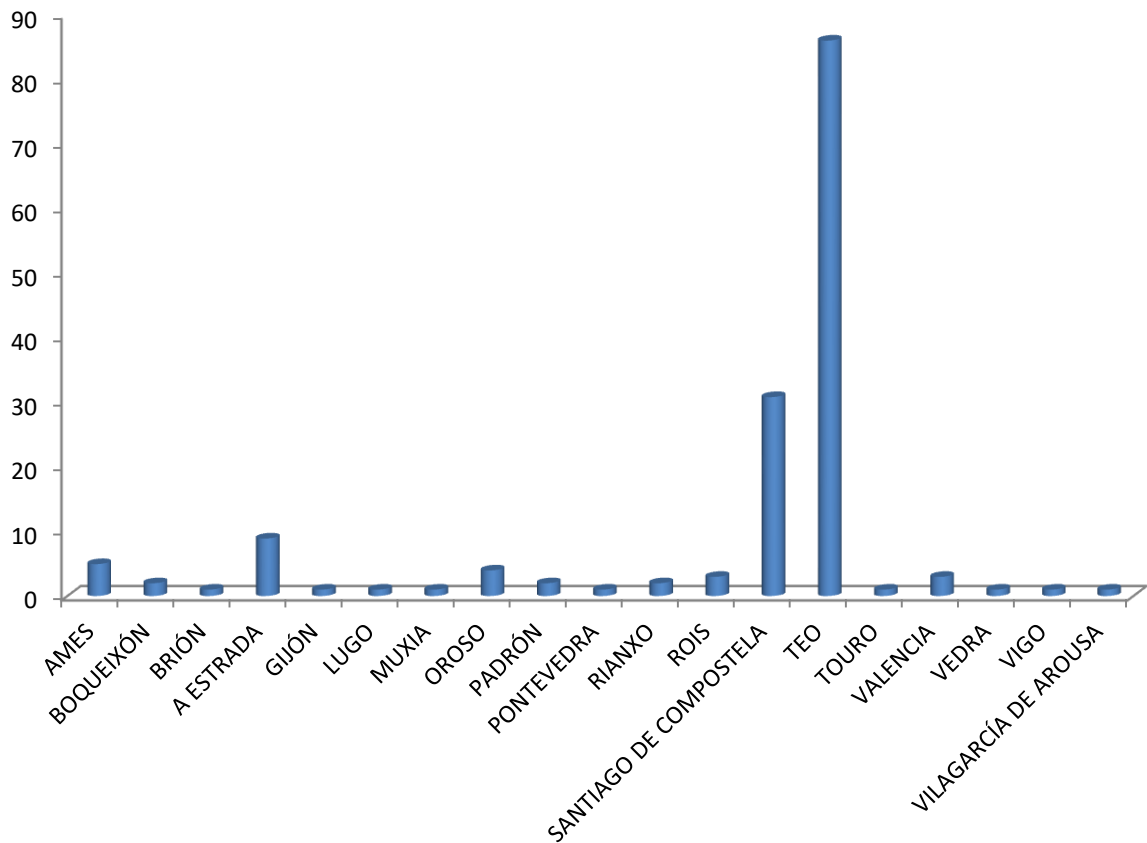
ORGANIGRAMA DA ASOCIACIÓN



SOCIOS



SOCIOS POR CONCELLOS



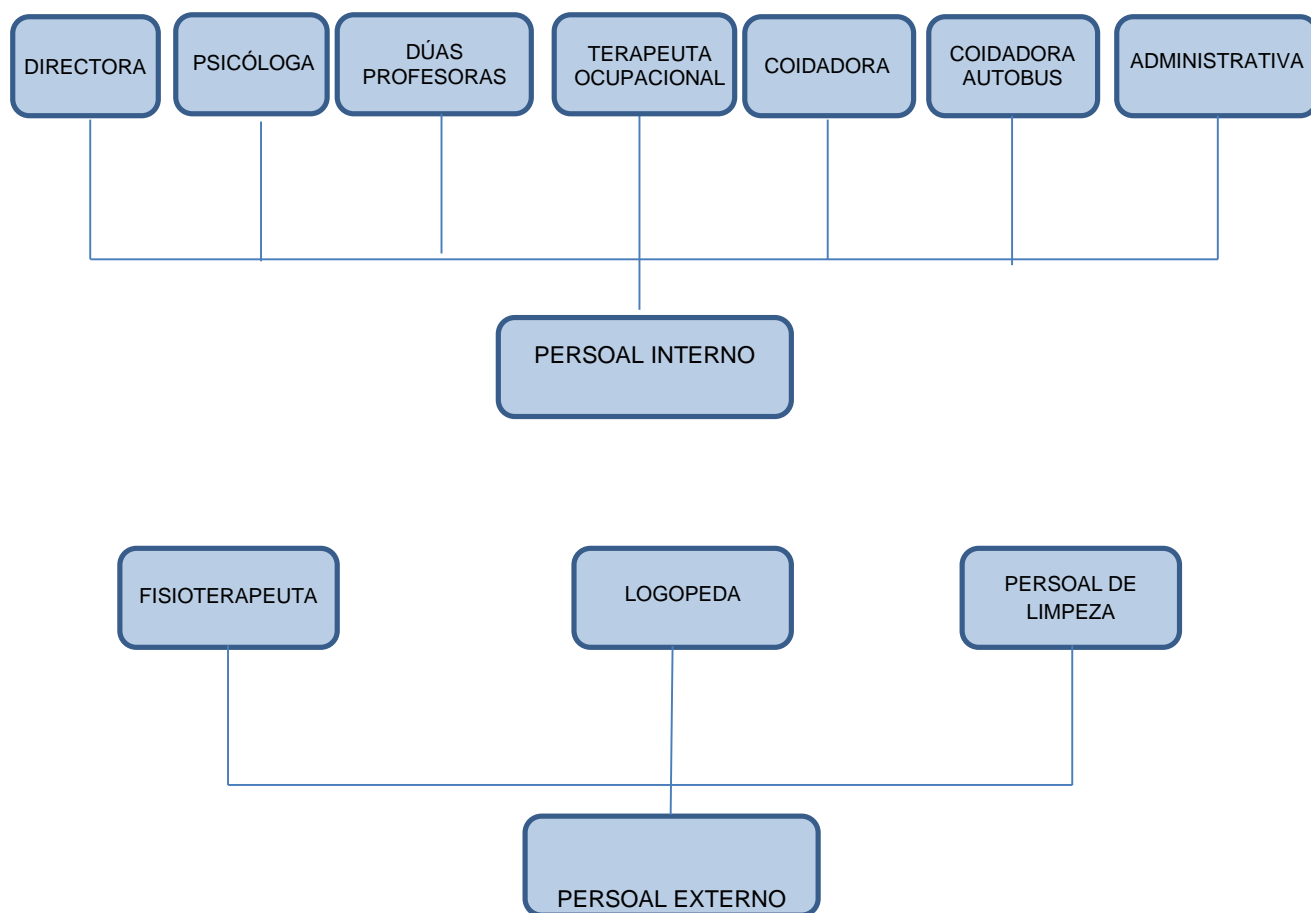
SERVIZOS PRESTADOS

1.- CENTRO DE DÍA

O Centro de Día Aspamite créase no ano 2009 para dar resposta a 10 persoas con discapacidade e con necesidades de apoio extenso e xeneralizado, en situación de dependencia.

Este servizo constitúe un recurso social necesario, onde o principal obxectivo que se persegue é facilitar unha atención habilitadora integral, mediante a posta en práctica de programas nos ámbitos persoal e social e así desenvolver o máximo posible as capacidades individuais dos usuarios/as, co fin de conseguir un axuste persoal e social axeitado que os leve a unha plena integración e normalización das súas condicións de vida.

O horario do centro é de 12:00 a 19:15 horas e o calendario previsto ocupa 11 meses laborais ao ano e un mes de vacacións, agosto.



As **condicións** para poder ser usuario do Centro de día son as que seguen:

- Ter entre 16 e 59 anos
- Recoñecida unha minusvalía => 65% e necesidade de axuda de terceira persoa
- Necesidade de apoio extenso e xeneralizado
- Empadroado nalgún concello de Galicia polo menos un ano



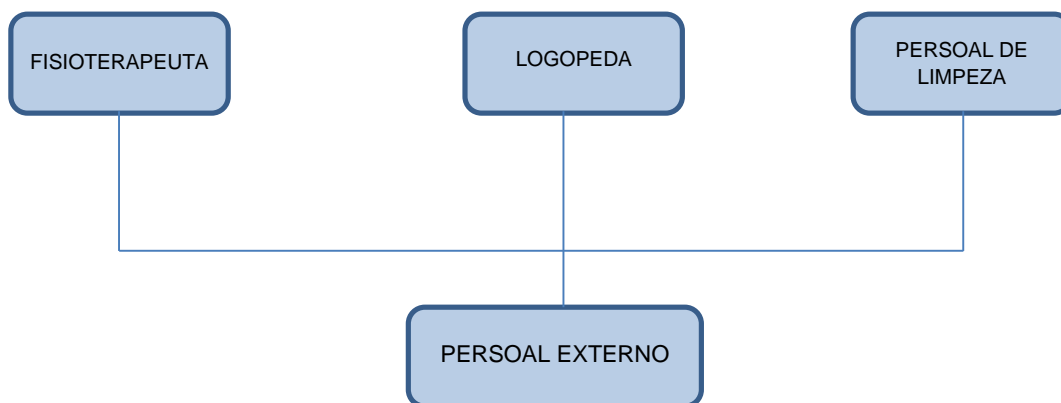
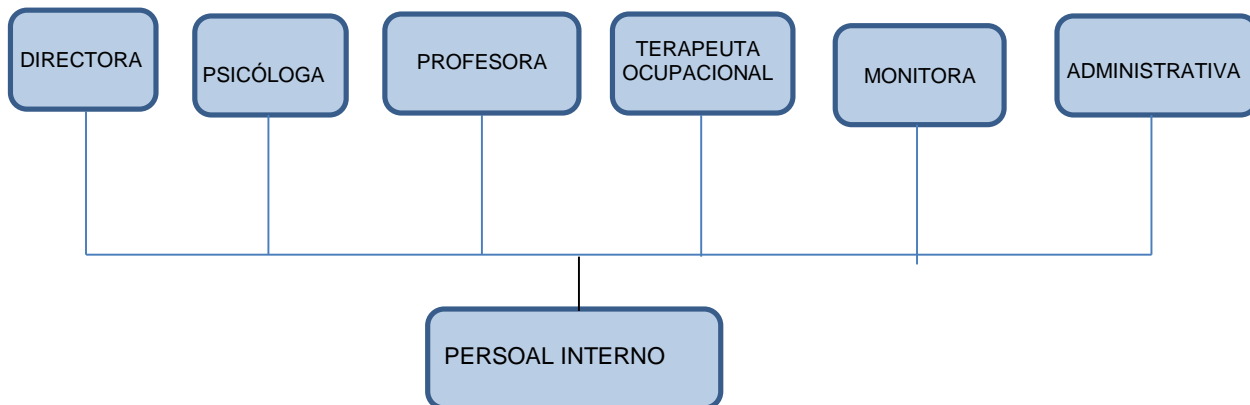
- Homes e mulleres, con discapacidade e necesidades de apoio extenso e xeneralizado, e/ou en situación de dependencia.
- A idade de admisión no Centro será de 16 a 59 anos.
- Requírese estar empadroado nalgún concello de Galicia, como mínimo durante un ano completo inmediatamente anterior ao seu ingreso no centro.
- Ter recoñecido un grado de minusvalía igual ou superior ao 65% polos Equipos de Valoración e Orientación e contar con necesidade de axuda de terceira persoa.

2.- CENTRO OCUPACIONAL

O Centro Ocupacional Asпамite créase no ano 2009 para dar resposta a 15 persoas con necesidades de apoio límite e intermitente.

Este servizo constitúe un recurso social fundamental para a atención de todas aquelas persoas con posibilidades de desenvolver as súas capacidades en áreas formativo-laborais e/ou ocupacionais, favorecendo así a calidade de vida dos seus usuarios e a súa inclusión social.

O horario do centro é de 12:00 a 19:15 horas e o calendario previsto ocupa 11 meses laborais ao ano e un mes de vacacións, agosto.



As **condicións** para poder ser usuario do Centro Ocupacional son as que seguen:

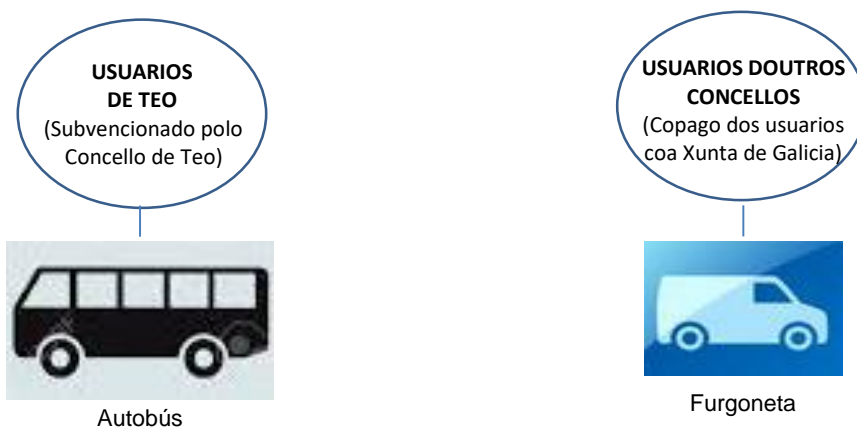
- Ter entre 18 e 59 anos
- Recoñecida unha minusvalía => 33%
- Necesidade de apoio límite e intermitente
- Empadroadado nalgún concello de Galicia polo menos un ano



- Homes e mulleres, con discapacidade e necesidades de apoio límite e intermitente.
- A idade de admisión no centro será de 18 a 59 anos.
- Requírese estar empadroado nalgún concello de Galicia, como mínimo durante un ano completo inmediatamente anterior ao seu ingreso no centro.
- Ter recoñecido un grado de minusvalía igual ou superior ao 33% polos Equipos de Valoración e Orientación e non ter necesidade de axuda de terceira persoa.

3.- TRANSPORTE

En Asпамite contamos con dous medios de transporte para prestar este servizo, transportando aos usuarios dende paradas próximas ás súas casas ata os Centros e viceversa.



Un **microbus** de 32 prazas para os usuarios de Teo, subvencionado polo Concello de Teo, no que os usuarios están acompañados durante todo o traxecto dunha cuidadora.

Unha **furgoneta** de 8 prazas para os usuarios de concellos limítrofes a

Teo, para o cal existe un copago entre os usuarios deste servizo e a Xunta de Galicia.

Este servizo é común aos dous centros e permanece activo dende xaneiro a decembro a excepción do mes de agosto no que os Centros permanecen pechados por vacacións.

4.- COMEDOR

O servizo de comedor permanece activo dende xaneiro a decembro a excepción do mes de agosto no que os Centros permanecen pechados por vacacións.

Actualmente está adxudicado á empresa Freire Chico.

ACTIVIDADES REALIZADAS



13

ACTIVIDADES REALIZADAS

Actividades do servizo de **Atención Diurna:**

- **Estimulación cognitiva:** Tratamos de reforzar e consolidar os precursores das capacidades mentais que permiten aprender, pensar, razoar, resolver problemas, etc.



- **Estimulación sensorial:** A estimulación multisensorial é un instrumento utilizado co obxectivo de mellorar as condicións de vida das persoas con discapacidade. Para elo recorremos a medios e estratexias que traballan as capacidades máis básicas do ser humano: as sensacións, a percepción e a integración sensorial.

- **Psicomotricidade:** Potenciar a actividade corporal o pracer de xogar e o contacto cos demais contruíndo algo xuntos. A través da práctica psicomotriz traballanse as facultades sensoriomotrices emocionáis e cognitivas.



- **Ocio e lecer:** Axuda a fomentar as relacións interpersoais, ao promover a participación do grupo, e a conseguir un clima armónico. De xeito guiado participan en xogos nos que deben seguir e respetar turnos e normas. Tamén hai espazo para o xogo libre non dirixido e onde elixen xogar de xeito individual ou co outro.

- **Musicoterapia:** A través das cancións introducímonos no mundo da música, traballamos de xeito lúdico o ritmo, a entonación, a intensidade a melodía e o silencio. Descubrimos experimentamos e utilizamos as propiedades sonoras do corpo, dos obxectos do entorno e dos instrumentos musicáis da orquesta. Estas propiedades sonoras as utilizamos como instrumento de expresión e comprensión dalgúns sentimentos e emocións.



- **Expresión plástica e artística:** A través de distintos materiais traballamos o desenvolvemento da motricidade fina, ademais de estimular o sentido da estética e da creatividade. Coñecemos e comentamos algunhas das obras de Arte máis famosas da Hª da Humanidade; aportando información que nos proporcione unha visión xeral das formas de expresión artística que nos rodean.



- **Uso de novas tecnoloxías:** Apoiámonos nas novas tecnoloxías para potenciar ao máximo as capacidades a través de distintas actividades de estimulación cognitiva; utilizando distintos programas informáticos educativos como reforzo e apoio nas distintas áreas de traballo (áreas perceptivas visuais, auditivas, etc...)
- **Axuste persoal:**



- **Adquisición de destrezas para a vida diaria (ADVD):** Formación e capacitación de hábitos relacionados co aseo, vestimenta, alimentación e autocoidado en xeral.
- **Habilidades sociais e comunicativas:** Inclúe todas as habilidades relacionadas coa capacidade de expresar e comprender información mediante a palabra falada.

➤ Áreas complementarias:

- **Cociña:** Durante o ano, os usuarios preparan distintas receitas para degustar. É unha actividade que nos permite aprender a manipular os alimentos, gozando do proceso de elaboración dos pratos.
- **Saídas ao supermercado:** En grupos recucidos, realizamos saídas ao supermercado para traballar a identificación de produtos, seccións, etc. E poñer en práctica unha interacción axustada.
- **Xardinería:** Participación no embelecemento do entorno, realizamos actividades de plantación de flores de temporada e mantemento do xardín.
- **Iniciación ao teatro:** Mediante exercicios sinxelos de imitación, improvisación, etc; logramos desenrolar a nosa imaxinación de xeito ameno e relaxado.



Actividades do servizo de **Atención Ocupacional**

➤ Axuste persoal:

- **Actividades Instrumentais da vida diaria (AIVD):** Mediante o adestramento nestas actividades trátase de fomentar unha maior independencia e autonomía, mellorar as destrezas de execución e adquirir hábitos e rutinas axeitadas.
 - Habilidades académico-funcionais

- Xestión da comunicación
- Habilidades do fogar e seguridade
- Mantemento da saúde
- Manexo do euro e xestión de compras
- Taller de cociña: Programa para a mellora da autonomía “Hoxe cociño eu”.
- Saídas ao supermercado
- Manexo do transporte
- Mobilidade na comunidade
- Utilización dos recursos da comunidade
- Aplicación de novas tecnoloxías



- **Adquisición de destrezas para a vida diaria (ADVD):** Formación e capacitación de hábitos relacionados co aseo, vestimenta, alimentación e autocoidado en xeral.
- **Habilidades sociais e comunicativas e estratexias para afrontar situacións:** Nesta área traballamos as conductas necesarias para interactuar e relacionarnos cos demais adecuadamente. As actividades que se realizan na aula están baseadas en situación reais da vida diaria nos diferentes ámbitos: formativo, laboral, social e familiar.

➤ Educación laboral

- Orientación e formación laboral: Formamos aos usuarios para a busca de emprego traballando a alfabetización dixital, a elaboración de currículos, a preparación de entrevistas, o coñecemento das ferramentas de busca de emprego, etc...

- Talleres prelaborais:

- **Cestería**: Taller de artesanía tradicional no que participan todos os usuarios.
- **Confección de alfombras**: Labor artesanal de tecido de alfombras con distintos niveis de execución.
- **Ensartado**: Mediante o ensartado de abalorios, illadores e outros obxectos conseguimos que os usuarios desenvolvan as habilidades motoras finas e a súa capacidade de concentración.
- **Xardinería**: Cultivo e coidado do horto ecolóxico do centro.
- **Encadernación**: Aprendemos a realizar distintos tipos de encadernación coñecendo as ferramentas e materiais que se empregan para encadernar.



- Prácticas de inserción Laboral: Dende Aspamite, en colaboración coa empresa PROBLIS ENVASADO SLU, apostamos por un cambio de perspectiva baseado nas potencialidades e capacidades dos usuarios do Centro Ocupacional facilitándolles os apoios oportunos, dentro e fora do centro, para lograr a integración no medio comunitario. Deste xeito, asinamos un convenio de colaboración para a realización de prácticas laborais con dita empresa.



➤ Actividades complementarias

- **Teatro**: A simulación de situacións ficticias é unha fonte amplísima de experiencias que nos permite aprender a relacionarnos e comunicarnos a través da linguaxe corporal, xestual, etc.
- **Expresión plástica e artística**: A través de distintos materiais traballamos o desenvolvemento da motricidade fina, ademais de estimular o sentido da estética e da creatividade. Coñecemos e comentamos algunhas das obras de Arte máis famosas da Hª da Humanidade; aportando información que nos proporcione unha visión xeral das formas de expresión artística que nos rodean.
- **Ocio e lecer**: Promóvese a exploración e a participación no lecer no centro, fomentando que os usuarios e usuarias identifiquen intereses, habilidades e actividades apropiadas, participen nelas e utilicen e manteñan os recursos dos que se dispoñen.



Actividades do servizo de **Atención Terapéutica**, asistencial e ocupacional

A partir dunha valoración inicial integral de cada usuario (Plan de Atención Individual), procédese a realizar unha programación persoalizada, de todas as actuacións vinculadas á promoción da saúde.

Para cada persoa establécense obxectivos e actividades para desenvolver a súa autonomía persoal, tanto funcional como psicosocial.

- **Apoio e atención psicolóxica:** Nestes programas de intervención en funcións psicoafectivas, equilibrio psicolóxico e problemas conductuais, priorízase, a través de distintas estratexias terapéuticas, mellorar a calidade de vida de cada usuario, reforzando as súas capacidades, e facilitar a mellora das relacións interpersoais, para evitar o aillamento físico e emocional.
- **Terapia Ocupacional:** O programa ten como obxectivo a consecución do máximo nivel de autonomía e independencia persoal dos usuarios, dando apoio específico ás persoas que mais o necesitan, para mellorar as súas condicións físicas, cognitivas, sensoriais e psicosociais, entre outras.
- **Fisioterapia:** Ofrecemos unha atención especializada para abordar os problemas de movemento e dependencia, proporcionándolle a todos os usuarios unha maior capacitación física.
- **Logopedia** (servizo externo): Partindo dunha avaliación individual previa, e posterior programación, a intervención logopédica ten como fin mellorar as funcións executivas e lingüísticas dos usuarios con necesidades específicas de apoio.





➤ **Actividades complementarias de rehabilitación**

- **Educación física:** Dende os centros promovemos a práctica continuada de exercicio físico, posto que proporciona a todos os usuarios importantes beneficios para a súa saúde.
- **Natación:** Acudimos á piscina municipal da Ramallosa para asistir aos cursos de iniciación e perfeccionamento de natación adaptada.
- **Pilates adaptado:** Aprendemos a mellorar a nosa postura, respirar correctamente e relaxarnos no día a día.
- **Actividades terapéuticas de escritura expresiva e grafoexpresión:** Neste taller traballamos as emocións dende a expresión corporal, a escritura e o debuxo.



Información, orientación e apoio ás familias

Como equipo interdisciplinar, todas as especialidades coordínanse en función do plan de atención individualizado (PAI) de cada persoa.

Esa coordinación amplíase ao ámbito da familia que en todo momento é informada, a través do seu titor/titora, dos aspectos referidos ao PAI do seu familiar no servizo, da súa evolución e das medidas que se recomentan desenvolver no fogar.



A nivel individual, os profesionais do servizo asesoran e apoian ás familias en función das súas necesidades específicas, demandas e intereses.



E, dende este servizo, en coordinación cos profesionais de referencia dos centros hospitalarios, servizos sociais, etc., tras analizar as necesidades principais, faise unha proposta conxunta para proporcionar a cada familia as ferramentas e recursos necesarios que lles permitan afrontar novas circunstancias, contribuíndo así á mellora da súa situación vital.

Actividades de **Intervención comunitaria**

Dende este servizo promovemos o uso de recursos comunitarios, orientados á normalización, contribuíndo a unha maior participación social dos usuarios, ao desenvolvemento da súa autonomía persoal e a mellora da súa autoestima.

Ao longo do ano organízanse distintas accións de apoio social, como campañas de sensibilización e prevención, e actividades de integración e participación na vida social e cultural.

CAMPAÑAS DE SENSIBILIZACIÓN E PREVENCIÓN

➤ XV Concurso de Relatos Cortos de Aspamite:

O día 16 de xuño, tivo lugar a entrega de premios e diplomas do Concurso de Relatos Curtos “Somos Capaces” no Hotel Congreso. Outro ano, no que alumnos e alumnas de infantil, primaria e secundaria dos Centros Educativos de Galicia participan neste evento dándolle visibilidade ás persoas con discapacidade. O acto estivo amenizado pola estrea da Obra de Teatro de Aspamite e a actuación dos Esfolladores de Illobre.



➤ 8 de marzo, Día Internacional da Muller.



Organizamos un Círculo de Mulleres para reflexionar sobre o construído e aquilo aínda pendente en materia de dereitos e igualdade de xénero. Todos os usuarios e profesionais do Centro, rendémoslle unha sentida homenaxe ás mulleres máis importantes das nosas vidas.

➤ **Educación para a igualdade de xénero:**

Durante os meses de setembro, outubro, novembro e decembro impartíronse talleres de educación para a igualdade. Rompendo barreiras e estereotipos grazas a María do Gabinete Etapas. Esta actividade estivo subvencionada polo Concello de Teo.



➤ **Títeres en igualdade:** A través deste Obradoiro, organizado e levado a cabo pola Asociación Morreu o Demo, traballamos potenciar a superación de roles estereotipados para contribuír á transformación das relacións entre mulleres e homes.



➤ **Festa das mulleres e das asociacións:** Asistimos á VIII Festa das Mulleres e das Asociacións Teenses, na casa común de Rarís. Organizada pola Asociación Teenses Pola Igualdade.

➤ **Actividades polo Día Contra a Violencia de Xénero no Concello:**

Asistimos ás actividades realizadas polo concello con motivo do Día pola Eliminación da Violencia contra a Muller.



➤ **Actividades polo Día Contra a Violencia de Xénero en Aspamite:**

En Aspamite tamén realizamos diferentes actividades con motivo do Día pola Eliminación da Violencia contra a Muller.



➤ **Campaña de difusión da X solidaria:** Xunto con outras asociación de persoas con diversidade funcional, construímos unha X gigante na Praza do Obradoiro para sensibilizar á cidadanía da importancia de marcar a casa dos fins sociais na declaración da Renda.



- **Día internacional das Persoas con Discapacidade:** Varias asociacións e federacións de persoas con diversidade funcional estivemos Baixo o mesmo paraugas na Praza do Obradoiro para que os dereitos sexan realmente universais.



- **Actividades de concienciación medioambiental:** Visitamos a potabilizadora de Teo (ETAP) e a estación depuradora de augas residuais (EDAR), en Calo, para concienciar nos do coidado da auga e o medio ambiente, así como ver en que consiste o seu funcionamento. Talleres de reciclaxe con distintos materiais (tecidos, plásticos, papel...).



PARTICIPACIÓN NA VIDA SOCIAL E CULTURAL

- **Dinamización do tempo libre fóra do Centro:** A través deste programa fomentamos a autonomía, a mobilidade na comunidade e a participación social dos usuarios en alternativas de ocio axustadas (cine, teatro, etc)





➤ **Soundpainting Teo:** É un proxecto de integración a través das artes escénicas. No mes de xuño actuamos en FesTeo, na carballeira de Francos.

➤ **Cultura urbana:**

- Exhibición de Break dance con Marcel.



- Laboratorio de DJ Inclusivo: Nesta aventura sonora e musical os usuarios dos dous centros tiveron a oportunidade “de ser DJ por uns días”, e experimentar coa música e a mesa de mezclas. Organizada pola Cooperativa 7H e Jass Processor.



- Graffiti: Xornada organiza polos artistas de Vella Escola, en colaboración co Concello de Teo, onde todos os usuarios puideron participar na realización dun graffiti no muro do campo de fútbol Juan Amado, na súa homenaxe.



➤ **Actividades de voluntariado de La Caixa:**

Nos meses de abril e outubro, voluntarios de La Caixa participaron en obradoiros organizados por Asпамite, tales como Relaxación musical, xardinería e musicoterapia.



- **Participación en A Xaneira:** Participamos na festa da Xaneira, organizada pola Asociación Cultural A Mámoa, coa orquestra de improvisación "Soundpainting Teo" da compañía de teatro Chévere.



- **IX Triangular Praiña Sp.C:** No mes de xullo tivo lugar o IX Triangular Praiña, Sp.c. onde disfrutamos no campo Juan Amado dos partidos do SD Compostela, Coruxo F.C. e Arosa S.C., e no que se proclamou campeón o Compostela. O 10% da recadación das entradas foi para a nosa Asociación.



- **Comida de nadal:** Como cada ano, usuarios, familiares, persoal, socios e colaboradores, reunímonos no Hotel Congreso para celebrar a xuntanza de Nadal, na que non faltou un bo baile amenizado polo dúo Ciclón para rematar ben o día.



OUTRAS ACTIVIDADES

- **Peche das escolas deportivas e de natación:** Logo de meses de traballo e moito disfrute, os usuarios e usuarias despídense dos monitores ata setembro.



- **Celebramos o día das Letras Galegas:** Conmemoramos o día das Letras Galegas lendo varios textos de María Victoria Moreno que é a escritora a quen se lle adicaba o día este ano.



- **Lavandeiras:** Achegamos aos usuarios á historia das nosas lavandeiras.



- **Entroido en Aspamite:** Como cada ano celebrámolo disfrazándonos, bailando, cantando e, como non, desfrutando dunha merenda con produtos típicos do entroido.



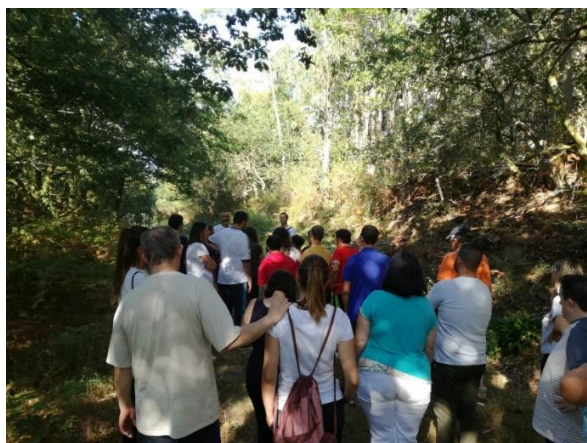
- **Samain:** Celebramos o Samain contando historias de medo e da Santa Compañía e degustando unha merenda terrorífica feita polos usuarios.



- **Festa de verán con Antonio e Merran:** Merran Laginestra, acompañada de Antonio Bravo á guitarra, ofrecéronnos un concerto ao aire libre inesquencible, aproveitando o bo tempo do verán.



➤ **Visita á Aula da Natureza de Ames e andaina pola contorna:**



➤ **Visita ao museo de Historia Natural:**



➤ **Viaxe en tren a Redondela**



RECOÑECIMENTOS DA ASOCIACIÓN

No mes de novembro Aspamite foi recoñecida empresa colaboradora de Cruz Roja nun acto público onde se nos fixo entrega do diploma que acredita dita colaboración.



MELLORAS NA ASOCIACIÓN

- **Instalación dun ascensor:** Ao longo deste ano fóronse acometendo as obras proxectadas para a instalación dun ascensor na Asociación que comunique as dúas plantas do local.





AXUDAS E SUBVENCÍONS



- Convenio de 10 prazas de Centro de Día e de 14 de Centro Ocupacional
- Subvención de programas de cooperación para a contratación de persoas desempregadas



- Subvención para mantemento de servizos sociais (Obradoiro de musicoterapia)



CONCELLO DE **TEO**

- Convenio do transporte diario dos usuarios
- Convenio de actividades
- Subvención para actividades de Igualdade entre homes e mulleres
- Outras axudas anuais para o mantemento do Centro



Fundación José Otero-Carmela Martínez

- Subvención para actividades



FUNDACIÓN
Santiago Rey Fernández-Latorre



- Axuda para o programa de educación medioambiental e xardinería



- Axuda nominativa



- Subvención Plan de Prioridades da Fundación ONCE para a eliminación de barreiras arquitectónicas

COLABORADORES



ASPAMITE NA PRENSA E NAS REDES SOCIAIS

Calviño, Soto y García ganan el galardón de cuentos Aspamite

La asociación para la integración de discapacitados entregó reconocimientos ayer en Teo // Teatro con Avante en Dubra



Fotografía de los premiados ayer en el certamen de cuentos de Aspamite. - FOTO: Aspamite

 Comentar (0)  Imprimir  Enviar por correo



MARCOS MANTEIGA SANTIAGO | 17.06.2018



Dos de las entidades más potentes de la comarca en la integración de las personas con discapacidad, Aspamite de Teo y Avante de Val do Dubra, celebraban actos para poner en valor el trabajo de sus usuarios. Por un lado, 12 alumnos del curso de iniciación al teatro -impartido por Fran Rei- protagonizaban una aplaudida representación en el auditorio de Bembibre, mientras los teenses entregaban los galardones de su quince Concurso de Contos Somos capaces.

Así, la Asociación de Pais de Persoas con Diversidade Funcional de Teo, Aspamite (que preside Ángel J. Morón), entregaba en un hotel local los galardones de narrativa, recayendo el primero de la sección de Educación Infantil en Nerea Calviño (CEIP Figueroa, A Estrada), seguida de Valeria Ponte (CPI de Boqueixón) y el aula de 5º del CEIP Mestre Rodríguez Xixirei, de Santiago.

En Educación Primaria se impuso Claudia Soto, del CEIP Plurilingüe Pepe de Xan Baña de Santa Comba, seguida de Paula Reboredo, del CEIP Rosalía de Castro de Padrón y, en tercer lugar, de Alicia Rivas, del CEIP Rosalía de Castro de Padrón (el accésit recayó en María Miguéns, del CEIP Lamas de Abade, Santiago de Compostela).

Ya en Educación Secundaria, se impuso Julia García, del IES Manuel García Barros de A Estrada; segundo para María Castro, del CPI Pecalama de Tordoia, y tercero para Lorena Cabezas, del IES Manuel García Barros, de A Estrada.

PUBLICIDAD

LO + VISTO

- 01  Arden de madrugada cuatro coches en la Rúa Costiña do Monte
- 02  "Parecen bancos para matar" por los coches
- 03  Calculan que hasta dentro de 15 años no habrá nueva Facultad de Medicina
- 04  Se "estrecha el cerco" contra el psiquiatra Emilio González
- 05  Raxoi rectifica y eliminará la rotación obligatoria en la ORA
- 06  Alergia a la carne por una garrapata
- 07  La curiosa paradoja de los Grow Shops
- 08  ¿Qué hacer en Galicia?
- 09  ...Cuando comenzaron a "llover" las multas con la peatonalización de la zona vieja compostelana
- 10  Martiño Noriega y la prueba del algodón

[+ noticias](#)

PUBLICIDAD

PUBLICIDAD

ESTA TARDE

Primera prueba para el Compos en Pontevea

Comentar (0) Imprimir Enviar por correo



ECG | 28.07.2018

A- A+

El Compostela afronta esta tarde la primera prueba de la pretemporada, con la disputa del IX Triangular del Praíña SC. La cita tendrá lugar en el campo municipal Juan Amado de Pontevea, con el Arosa y el Coruxo como contendientes. La competición dará comienzo a las 18.30 horas, con el encuentro que enfrentará a la SD y al Arosa. Tras esos 45 minutos, el Compos descansará en el siguiente turno, cuando jueguen Coruxo y Arosa (19.30 h). A las 20.30 horas dará comienzo el Compostela-Coruxo. El precio de las entradas es de seis euros, y el 10 % de la recaudación en taquilla se destinará a la asociación sin ánimo de lucro Aspamite, colectivo que agrupa a personas con distintas discapacidades.

PUBLICIDAD

LO + VISTO

- 01  Arden de madrugada cuatro coches en la Rúa Costiña do Monte
- 02  "Parecen bancos para matar porcos"
- 03  Calculan que hasta dentro de 15 años no habrá nueva Facultad de Medicina
- 04  Se "estrecha el cerco" contra el psiquiatra Emilio González
- 05  Raxoi rectifica y eliminará la...

ANA IGLESIAS | 01.12.2018

A- A+

Cinco entidades se unen para conmemorar el Día de las Personas con Discapacidad

Más de 50 entidades sociales de toda Galicia conmemorará el próximo lunes el Día Internacional das Persoas con Discapacidade con la acción asociativa Baixo ou mesmo paraugas. Galicia pola diversidade, que se celebrará simultaneamente en varias ciudades, siendo el acto previsto para Compostela a las 12.00 horas, en la praza do Obradoiro. Será el primer año que se celebrará en Compostela para reivindicar que "as persoas con discapacidade sexan consideradas como cidadáns de pleno dereito", y está impulsada en esta primera edición por Aspanaes (Asociación de Padres con Personas con Trastornos del Espectro Autista), Aspamite (Asociación de Pais de Persoas con Diversidade Funcional de Teo), Down Compostela, Fegadace (Federación Galega de Dano Cerebral) e Sarela (Asociación de Dano Cerebral de Compostela), abierto a toda la ciudadanía.

24 horas de compostela



Cinco entidades se unieron ayer bajo los paraguas para visibilizar la discapacidad - FOTO: ECG

Comentar (0) Imprimir Enviar por correo



ANA IGLESIAS | 04.12.2018



Los derechos de las personas con discapacidad

Representantes de Aspanaes (Asociación de Padres con Personas con Trastornos del Espectro Autista), Aspamite (Asociación de Pais de Persoas con Diversidade Funcional de Teo), Down Compostela, Fegadace (Federación Galega de Dano Cerebral) y Sarela (Asociación de Dano Cerebral) se dieron cita ayer en el Obradoiro, en el marco de la acción Baixo o mesmo paraugas, para reclamar los derechos de ciudadanía de las personas con discapacidad.

ASPAMITE

Asociación de Pais de Persoas con Diversidade Funcional de Teo



DIRECCIÓN:

Travesía das Galanas, 71 – Calo
15886 Teo (A Coruña)



TELÉFONOS:

Fixo: 981548701

Móbil Dirección: 648298191

Móbil Administración: 629322601



EMAIL:

aspamite@aspamite.org

REDES SOCIAIS:



Facebook: www.facebook.com/Aspamite



Twitter: @Aspamite



Instagram: @aspamite



PÁXINA WEB:

www.aspamite.org