

2017

MEMORIA DE ACTIVIDADES AÑO 2017



ASOCIACIÓN DE PAIS DE PERSOAS CON DIVERSIDADE FUNCIONAL DE TEO

TRAVESÍA DAS GALANAS, 71 – CALO

15886 TEO

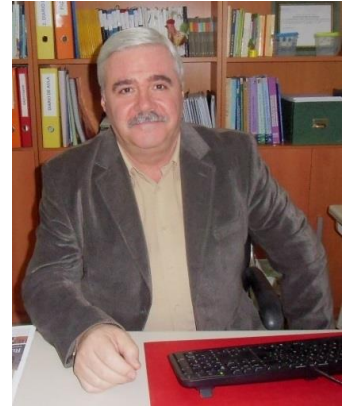
TELÉFONO: 629322601

ÍNDICE

Saúdo do Presidente	3
Quen somos	4
Xunta directiva	5
Organigrama da asociación	6
Socios	7
Servizos prestados	8
Actividades realizadas	13
Axudas e subvencións	31
Colaboradores	33
Aspamite na prensa e nas redes sociais	35

SAÚDO DO PRESIDENTE

Un ano mais, queremos facervos partícipes de todos os traballos realizados nos Centros Ocupacional e de Día, por iso vos enviamos a Memoria de Actividades 2017.



A realización das distintas actividades supón un gran esforzo e dedicación de todo o persoal do Centro que, ca súa profesionalidade e bo facer consiguen que os nosos usuarios estean sempre motivados e aprendendo a desenvolverse con autonomía. Esta gran responsabilidade obríganos a aprender dos erros e superar as dificultades para así poder mellorar día a día co fin de ofrecer o mellor servizo.

Queremos dar as grazas a todos os colaboradores, socios, entidades privadas e Organismos Públicos que coa súa colaboración fan posible Aspamite. A súa achega contribúe á formación dos usuarios con Diversidade Funcional para a súa integración na sociedade e no mundo laboral.

Realizar todo este traballo de formación, sabemos que non é sinxelo. O traballo diario obriga a reinventarse continuamente. En nome da Xunta Directiva, e de todos aos que representa, quero resaltar, unha vez mais, a profesionalidade e implicación de todo o persoal que o fai posible.

Aspamite sempre está á vosa disposición e, por suposto, a recibir as vosas visitas.

Unha forte aperta a todos e grazas novamente pola vosa colaboración.

Ángel J. Morón Pérez

QUEN SOMOS

ASPAMITE é a Asociación de Pais de Persoas con Diversidade Funcional do concello de Teo que foi formada para mellorar as condicións de vida das persoas afectadas por algunha discapacidade. Actualmente atende a 15 persoas no Centro Ocupacional e a 10 personas no Centro de Día.

Ten o seu domicilio social en Travesía das Galanas, 71 – Calo - CP 15886 Teo (A Coruña), nun local cedido polo Concello de Teo durante 50 anos e o seu número da tarxeta de identificación fiscal é G/15513641.

Os seus **Estatutos** foron visados e incorporados ao Rexistro Provincial de Asociacións, con data 17 de marzo de 1995. Posteriormente, foron modificados e inscritos na Consellería de Xustiza da Xunta de Galicia co nº 3911/1ª con data 15 de febreiro do 2005.

Rexistros nos que figura Aspamite e recoñecementos da Asociación:

- Rexistro da Consellería da Vicepresidencia e do Benestar Social da Xunta de Galicia co número E-863.
- Recoñecida entidade de carácter social dende o 25 de xaneiro de 2005.
- Censo de Asociacións e Entidades culturais e deportivas do Concello de Teo con data 2 de novembro de 2001.
- Declarada Entidade de Utilidade Pública segundo a Orde Ministerial 3014/2008 do 30 de setembro.
- Convenio das prazas coa Xunta de Galicia dende o ano 2009.

O ámbito de actuación da asociación, comezou sendo o término territorial do Concello de Teo pero na actualidade, atendemos tamén a persoas con diversidade funcional dos concellos de Santiago de Compostela, Boqueixón, Rois, Padrón e A Estrada.

XUNTA DIRECTIVA

PRESIDENTE

Ángel Javier Morón Pérez

VICEPRESIDENTE

Alfonso Blanco Leborán

SECRETARIO

José María Cándido Seage Pais

VICESECRETARIO

Roberto Vázquez Chan

TESOUREIRA

María Dolores Rey Tojo

VOGAIS

Vogal 1: Gumersindo Iglesias Rodríguez

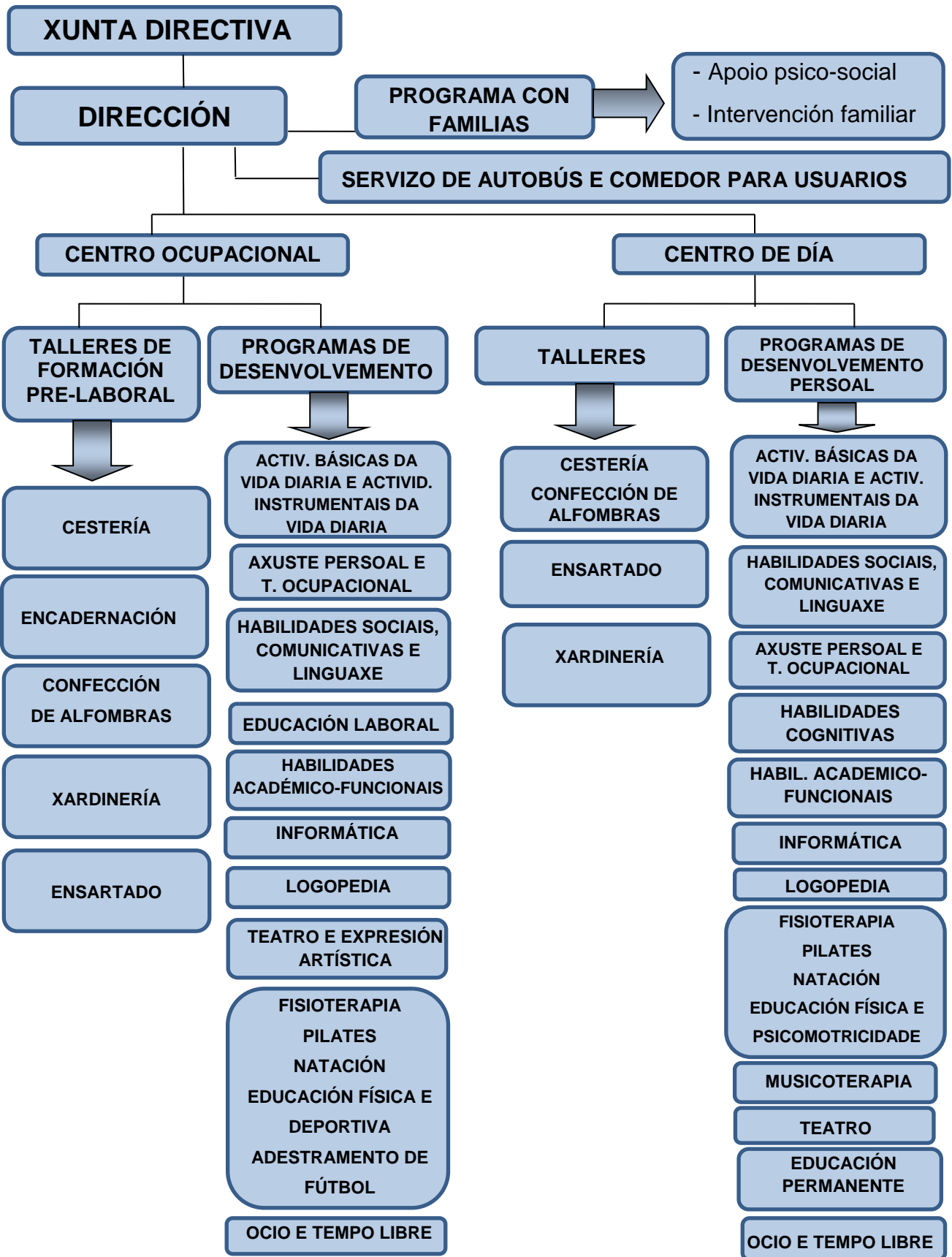
Vogal 2: M^a Carmen Varela Pazos

Vogal 3: Rosa María Mouriño Iglesias

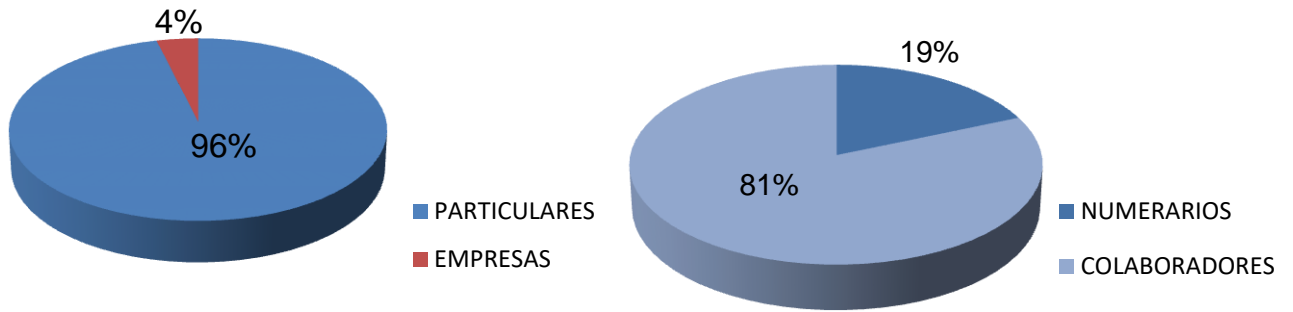
Vogal 4: Lourdes Neira Pérez

Vogal 5: Jaime Pena Paramá

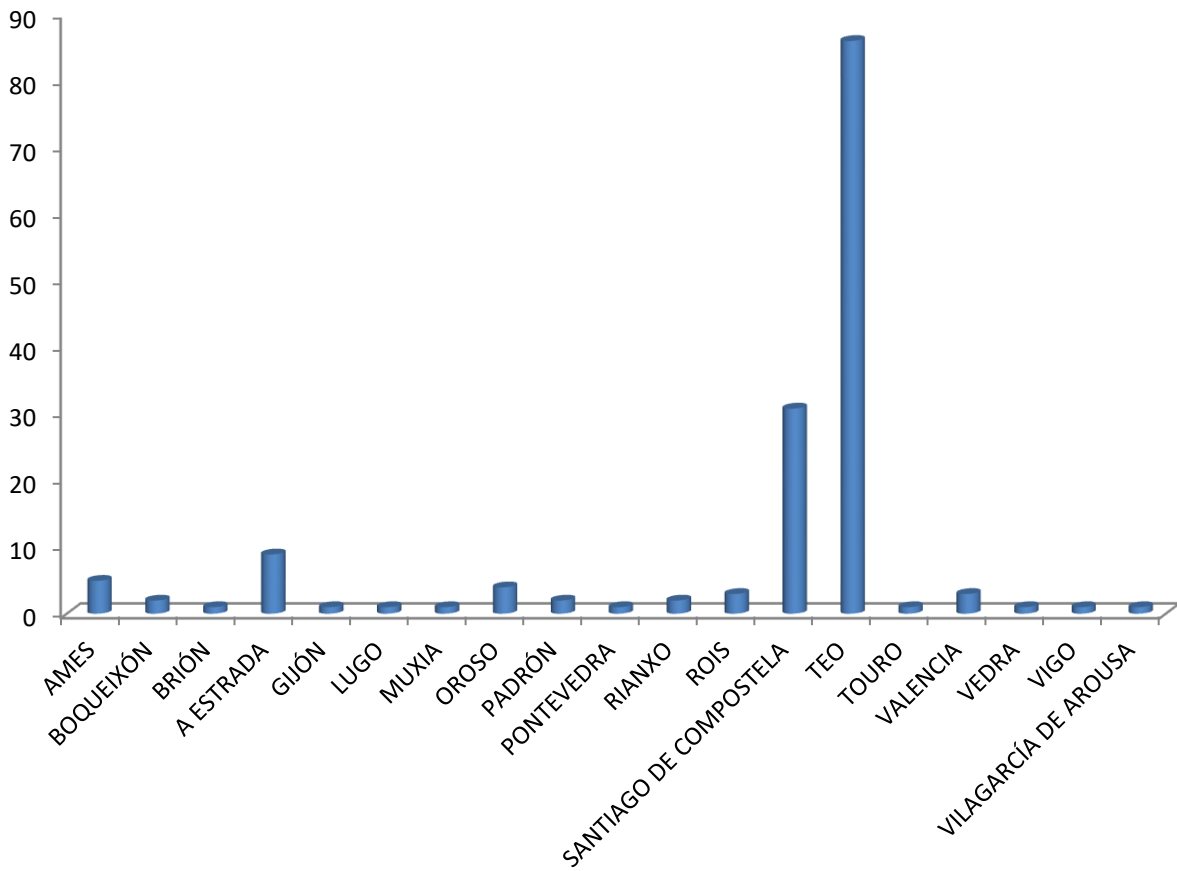
ORGANIGRAMA DA ASOCIACIÓN



SOCIOS



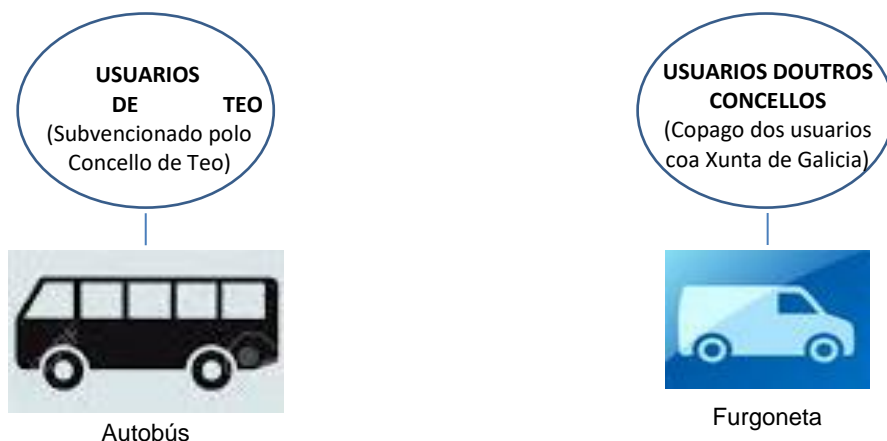
SOCIOS POR CONCELLOS



SERVIZOS PRESTADOS

1.- TRANSPORTE

En Aspamite contamos con dous medios de transporte para prestar este servizo, transportando aos usuarios dende paradas próximas ás súas casas ata os Centros e viceversa.



Un **microbus** de 32 prazas para os usuarios de Teo, subvencionado polo Concello de Teo, no que os usuarios están acompañados durante todo o traxecto dunha coidadora.

Unha **furgoneta** de 8 prazas para os usuarios de concellos limítrofes a Teo, para o cal existe un copago entre os usuarios deste servizo e a Xunta de Galicia.

Este servizo é común aos dous centros e permanece activo dende xaneiro a decembro a excepción do mes de agosto no que os Centros permanecen pechados por vacacións.

2.- COMEDOR

O servizo de comedor permanece activo dende xaneiro a decembro a excepción do mes de agosto no que os Centros permanecen pechados por vacacións.

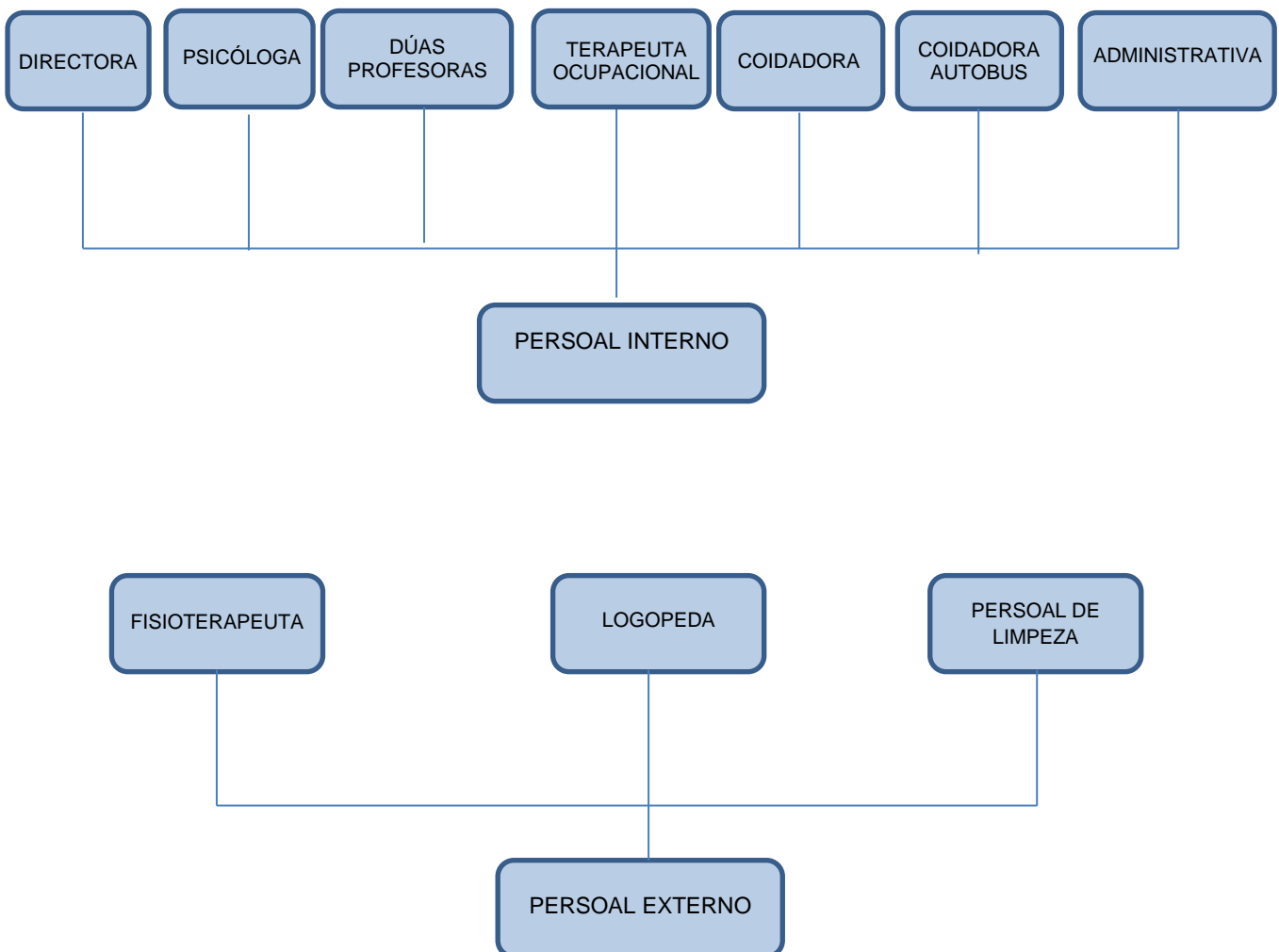
Actualmente está adxudicado á empresa Freire Chico.

3.- CENTRO DE DÍA

O Centro de Día Asпамite créase no ano 2009 para dar resposta a 10 persoas con discapacidade e con necesidades de apoio extenso e xeneralizado, en situación de dependencia.

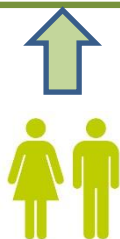
Este servizo constitúe un recurso social necesario, onde o principal obxectivo que se persegue é facilitar unha atención habilitadora integral, mediante a posta en práctica de programas nos ámbitos persoal e social e así desenvolver ao máximo posible as capacidades individuais dos usuarios/as, co fin de conseguir un axuste persoal e social axeitado que os leve a unha plena integración e normalización das súas condicións de vida.

O horario do centro é de 12:00 a 19.30 horas e o calendario previsto ocupa 11 meses laborais ao ano e un mes de vacacións, agosto.



As **condicións** para poder ser usuario do Centro de día son as que seguen:

- Ter entre 16 e 59 anos
- Recoñecida unha minusvalía => 65% e necesidade de axuda de terceira persoa
- Necesidade de apoio extenso e xeneralizado
- Empadroado nalgún concello de Galicia polo menos un ano



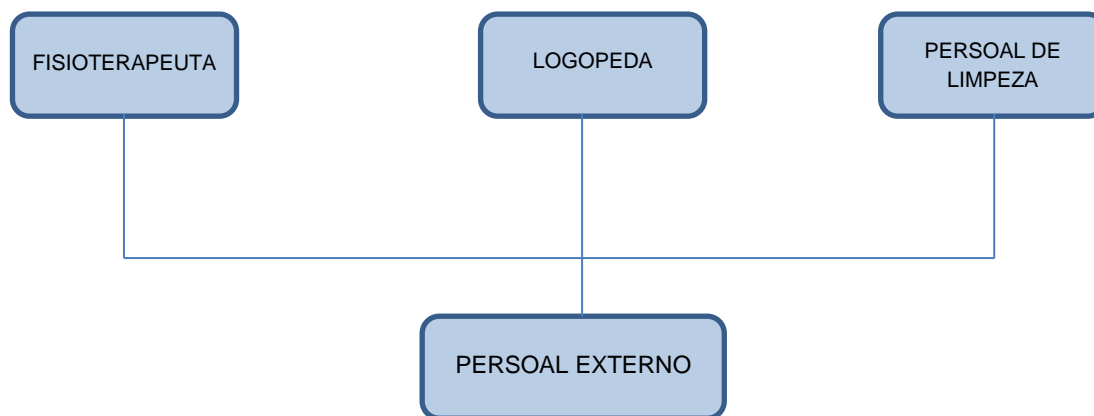
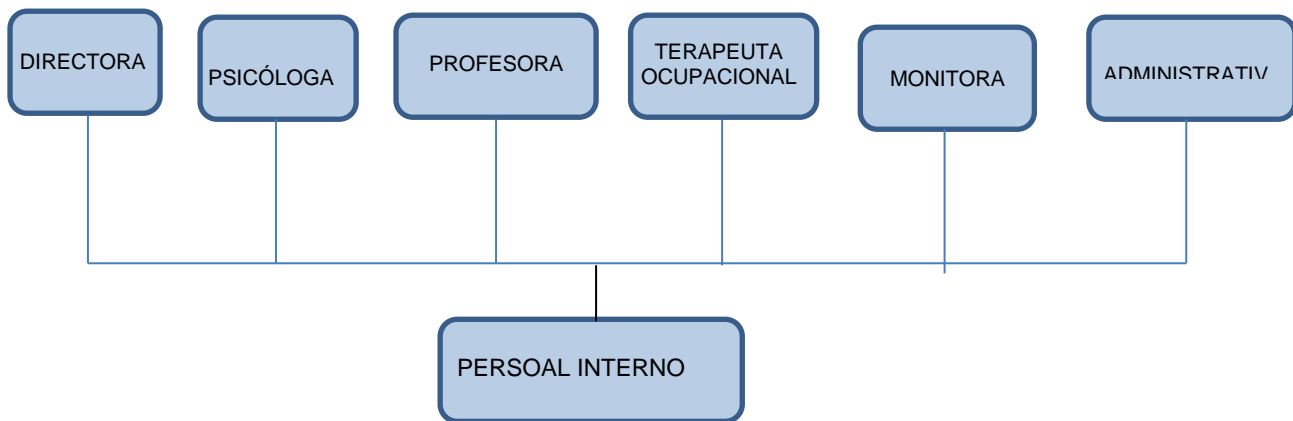
- Homes e mulleres, con discapacidade e necesidades de apoio extenso e xeneralizado, e/ou en situación de dependencia.
- A idade de admisión no Centro será de 16 a 59 anos.
- Requírese estar empadroado nalgún concello de Galicia, como mínimo durante un ano completo inmediatamente anterior ao seu ingreso no centro.
- Ter recoñecido un grado de minusvalía igual ou superior ao 65% polos Equipos de Valoración e Orientación e contar con necesidade de axuda de terceira persoa.

4.- CENTRO OCUPACIONAL

O Centro Ocupacional Aspamite créase no ano 2009 para dar resposta a 15 persoas con necesidades de apoio límite e intermitente.

Este servizo constitúe un recurso social fundamental para a atención de todas aquelas persoas con posibilidades de desenvolver as súas capacidades en áreas formativo-laborais e/ou ocupacionais, favorecendo así a calidade de vida dos seus usuarios e a súa inclusión social.

O horario do centro é de 12:00 a 19.30 horas e o calendario previsto ocupa 11 meses laborais ao ano e un mes de vacacións, agosto.



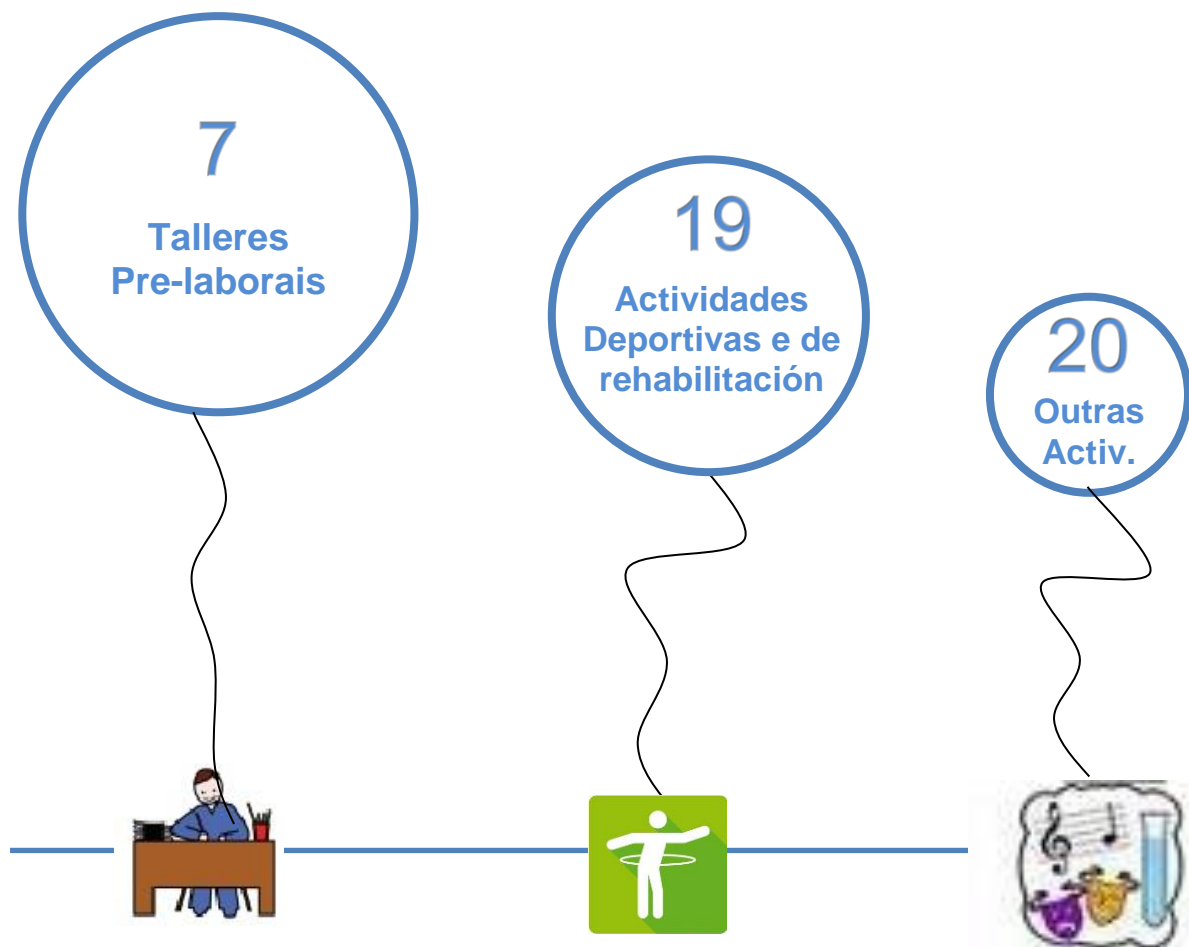
As **condicións** para poder ser usuario do Centro Ocupacional son as que seguen:

- Ter entre 18 e 59 anos
- Recoñecida unha minusvalía => 33%
- Necesidade de apoio límite e intermitente
- Empadroado nalgún concello de Galicia polo menos un ano



- Homes e mulleres, con discapacidade e necesidades de apoio límite e intermitente.
- A idade de admisión no centro será de 18 a 59 anos.
- Requírese estar empadroadado nalgún concello de Galicia, como mínimo durante un ano completo inmediatamente anterior ao seu ingreso no centro.
- Ter recoñecido un grado de minusvalía igual ou superior ao 33% polos Equipos de Valoración e Orientación e non ter necesidade de axuda de terceira persoa.

ACTIVIDADES REALIZADAS



13

ACTIVIDADES REALIZADAS

Actividades de **rehabilitación**: Son actividades encamiñadas a mellorar a autonomía dos usuarios. Realízanse de maneira individual ou en pequenos grupos. Ao longo de todo o ano realizamos as seguintes:

- **Educación Física e psicomotricidade**: Dende os centros promovemos a práctica continuada de exercicio físico, posto que proporciona a todos os usuarios importantes beneficios para a súa saúde.
- **Pilates adaptado**: Aprendemos a mellorar a nosa postura, respirar correctamente e relaxarnos no día a día.
- **Natación**: Acudimos á piscina municipal da Ramallosa para asistir aos cursos de iniciación e perfeccionamento de natación adaptada.

- **Fisioterapia:** Ofrecemos unha atención especializada para abordar os problemas de movemento e dependencia, proporcionándolle a todos os usuarios unha maior capacitación física.
- **Fútbol sala:** Proporcionamos a todos os usuarios a práctica deste deporte, no que lles gusta competir, ademais de mellorar a súa forma física.
- **Informática:** O coñecemento e manexo das novas tecnoloxías da información e comunicación axúdannos a potenciar as nosas capacidades a través de programas estruturados de apoio.
- **Iniciación ao teatro:** A simulación de situacións ficticias é unha fonte amplísima de experiencias que nos permite aprender a relacionarnos e comunicarnos a través da linguaxe corporal, xestual, etc.
- **Logopedia:** Partindo dunha avaliación individual previa, e posterior programación, a intervención logopédica ten como fin mellorar as funcións executivas e lingüísticas dos usuarios con necesidades específicas de apoio.
- **Terapia Ocupacional:** O programa ten como obxectivo a consecución do máximo nivel de autonomía e independencia persoal dos usuarios, dando apoio específico ás persoas que mais o necesitan, para mellorar as súas condicións físicas, cognitivas, sensoriais e psicosociais, entre outras.
- **Autonomía:**
 - **Actividades Instrumentais da vida diaria (AIVD)**
 - Manexo do Euro
 - Habilidades do Fogar
 - Manexo do transporte
 - Utilización dos recursos da comunidade
 - Aplicación das novas tecnoloxías á vida diaria

- **Adquisición de destrezas para a vida diaria (ADVD)**
 - Formación e capacitación de hábitos relacionados co aseo, vestimenta, alimentación e autocoidado en xeral.

- **Habilidades Cognitivas:** Tratamos de reforzar e consolidar os precursores das capacidades mentais que permiten aprender, pensar, razoar, resolver problemas, etc.

- **Actividades Académico-funcionais:** Realízanse actividades de pre-lectura/lectura, pre-cálculo/cálculo e pre-escritura/escritura adaptadas ao nivel de desenvolvemento de cada usuario.

- **Habilidades Sociais, comunicativas e linguaxe:** Inclúe todas as habilidades relacionadas coa capacidade de expresar e comprender información mediante a palabra falada.

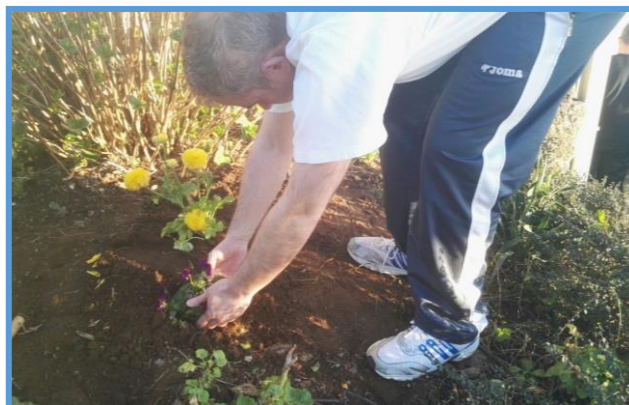
- **Expresión plástica:** A través de distintos materiais traballamos o desenvolvemento da motricidade fina, ademais de estimular o sentido da estética e da creatividade.

- **Educación musical:** Recoñecemento e clasificación de distintos tipos de instrumentos, explorando as súas posibilidades sonoras coa interpretación de pezas vocais e instrumentais.



Talleres **prelaborais**: Son obradoiros encamiñados a adquirir hábitos e rutinas laborais. Realízanse en grupos reducidos e na actualidade mantéñense **7** talleres prelaborais simultáneos. Ao longo de todo o ano realizamos as seguintes:

- **Cestería**: Taller de artesanía tradicional no que participan todos os usuarios.
- **Confección de alfombras**: Labor artesanal de tecido de alfombras con distintos niveis de execución.
- **Ensartado**: Mediante o ensartado de abalorios, illadores e outros obxectos conseguimos que os usuarios desenvolvan as habilidades motoras finas e a súa capacidade de concentración.
- **Xardinería**: Cultivo e coidado do horto ecolóxico do centro.
- **Obradoiro de cociña**: Ao longo do ano preparamos distintas receitas nas que participan colaboradores, familiares e amigos da asociación. É unha actividade que nos permite aplicar coñecementos sobre nutrición, saúde e alimentación.
- **Educación laboral**: Formámonos sobre os diferentes procesos de acceso aos postos de traballo e mantemento do emprego.
- **Encadernación**: Aprendemos a realizar distintos tipos de encadernación coñecendo as ferramentas e materiais que se empregan para encadernar.





Ao longo do ano realizamos outras actividades e saídas culturais, de ocio e de relación con outras asociacións e institucións.

➤ **Supermercado:**

En grupos, realizamos saídas ao supermercado para traballar a súa autonomía nas actividades da vida instrumentais como o manexo dos cartos e as compras.



➤ **Soundpainting Teo:**

Xa fai mais dun ano dende o nacemento de Soundpainting Teo, un proxecto de integración a través das artes escénicas que xa é un proxecto real e que actuou en diversos escenarios, entre eles o Auditorio de Galicia.



➤ **Actividades de voluntariado de La Caixa:**

Ao longo do mes de outubro, voluntarios de La Caixa participaron en talleres organizados por Asпамite.

Os talleres consistiron nun programa de relaxación integral por medio do movemento e a propiocepción, un taller de artes plásticas e visuais onde puideron desfrutar de pictocontos e manualidades creativas e finalmente nun taller de artes escénicas onde experimentaron a través da interpretación, a voz e o movemento.



➤ **Saída ao Hotel Scala co Centro de A Barcia:**

O día 23 de febreiro, celebramos o entroido cos compañeiros do CEE de A Barcia, na discoteca Euro.

➤ **Entroido en Aspamite:** Como cada ano celebrámolo disfrazándonos, bailando, cantando e, como non, desfrutando dunha merenda con produtos típicos do entroido.



➤ **Actos en Aspamite polo Día da Muller.**



➤ **Festa das mulleres e das asociacións:**

O 11 de marzo, tivo lugar a VII Festa das Mulleres e Asociacións, na casa común de Rarís. Organizada pola Asociación Teenses Pola Igualdade e na que colaboramos todas as asociacións do Concello.



➤ **Saídas ao Auditorio de Galicia:**

Nos meses de marzo e abril os usuarios e usuarias realizan dúas saídas ao Auditorio de Galicia para desfrutar das actuacións de “Pedro e o Lobo”, coa Real Filharmonía de Galicia e “Invención” de Odaiko.

➤ **Saída ao Corte Inglés:** Dentro do taller de autonomía, realizamos unha saída ao Corte Inglés para coñecer os diferentes electrodomésticos, identificar aqueles que usamos, pequeno e gran electrodoméstico, ofertas e prezos.



- **Musicoterapia, voz e movemento:** Durante os meses de maio, xuño e xullo, puidemos gozar de talleres semanais de voz e movemento impartidos por Arantza Villar, compoñente de Chévere e Soundpainting Teo. Esta actividade levouse a cabo grazas á colaboración da Deputación de A Coruña.



- **Saída a Santiago polo día da Ascensión:**

Realizamos unha saída a Santiago para desfrutar das festas da Ascensión, pasear pola alameda, bailar e, como non, gozar dun bo xantar no casco histórico compostelán!



Xa pola tarde, na Sede de Afundación, levamos a cabo un taller de arteterapia, onde os usuarios e usuarias puideron dar renda solta á súa creatividade da man de Montse Rego.



➤ **Meditación musical con Adrián:**

Durante o mes de xuño tivemos a oportunidade de gozar dun obradoiro de meditación musical grazas a Adrián Barreiro. Os usuarios e usuarias puideron coñecer diferentes instrumentos como Shanti bell, cuncas tibetanas ou a fruta hindú, o seu son e os seus beneficios.



➤ **Festeo:**

Un ano máis, o 11 de Xuño celebrouse a Feira da Terra e o Festeo, na Carballeira de Francos. Este ano, coa especial estrea da orquestra de improvisación Soundpainting Teo formada por artistas do Grupo Chévere e Aspamite. Un espazo xenial para compartir experiencias!



➤ **XIV Concurso de Relatos Cortos de Aspamite:**

O día 17 de xuño, tivo lugar a entrega de premios e diplomas do Concurso de Relatos Cortos “Somos Capaces” no Hotel Congreso. Outro ano, no que alumnos e alumnas de infantil, primaria e secundaria dos Centros Educativos de Galicia participan neste evento dándolle visibilidade ás persoas con discapacidade. O acto estivo amenizado pola estrea da Obra de Teatro de Aspamite e a actuación dos Esfolladores de Illobre.



➤ **Peche das escolas deportivas e de natación:**

Logo de meses de traballo e moito disfrute, os usuarios e usuarias despídense dos monitores ata setembro!



➤ **Danza e expresión corporal con Begoña Cuquejo:** Os usuarios e usuarias de centro de día e centro ocupacional disfrutaban de diversos talleres onde traballan a expresión corporal a través da danza e a música.

➤ **Viaxe en tren a Vilagración de Arousa:**

Aproveitando o bo tempo, realizamos unha viaxe en tren a Vilagarcía de Arousa. Ademais de aprender a movernos na comunidade disfrutamos dunha sesión de meditación musical con Adrián Barreiro, nun entorno natural e de tranquilidade incomparable.



➤ **Grabación do video promocional en Raxó:**

Realizamos unha saída a Raxó para grabar o video promocional da Obra de Teatro “Estación de Autobuses”. Un traballo que non sería posible sen a colaboración de diversos voluntarios, a compañía Traspediante, a Empresa Mosquera e o Concello, entre outros.



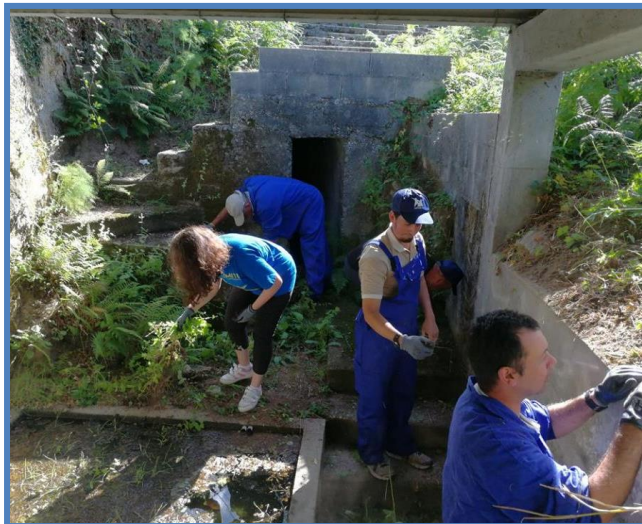
➤ **Saída a Santiago, ao parque de Galeras e visita teatralizada polas rúas da zona vella:**

Outra forma de achegarnos a compostela!



➤ **Traballos na comunidade: Limpeza e pintado do lavadoiro da Cascalleira.**

Dentro do programa de Voz Natura, os usuarios e usuarias do centro colaboran no mantemento do noso patrimonio coa limpeza e pintado do lavadoiro da Cascalleira. Unha aprendizaxe e aportación diferente!



➤ **Educación para a igualdade de xénero:**

Durante os meses de setembro, outubro e novembro impártense talleres de educación para a igualdade. Rompendo barreiras e estereotipos grazas a Pilar Bermejo.



➤ **Ensaio xeral no Auditorio de Galicia:**

Realizamos unha saída ao Auditorio de Galicia para preparar a obra de teatro “Estación de Autobuses”.

➤ **Visita ao “Fogar do meu burro”:**

Este ano celebramos o Magosto na aldea de Lamas, en Ames. Visitamos o “Fogar do meu burro” e, aproveitando o entorno natural, participamos nun taller de música e dun picnic.



➤ **Teatro Solidario “Estación de autobuses”:**

O 19 de novembro, Aspamite estreou no Auditorio de Galicia a Obra de Teatro “Estación de Autobuses”, unha adaptación da obra de Socorro Tajés. A presentación da obra e Soundpainting Teo, conseguiu completar o aforo da Sala Mozart. Unha gran satisfacción que mostran que meses de esforzo, traballo e ilusión pagan a pena!



➤ **Comida de nadal:** Como cada ano, usuarios, familiares, persoal, socios e colaboradores, reunímonos no Hotel Congreso para celebrar a xuntanza de Nadal, na que non faltou un bo baile amenizado polo dúo Oryon para rematar ben o día.



- **Taller de escritura creativa:** Trátase dun proxecto para a experimentación e a creación artística a través da palabra que se desenvolveu con usuarios do Centro Ocupacional durante os meses de novembro e decembro.



- **Actividades polo Día Contra a Violencia de Xénero:**
O centro apoia as actividades realizadas polo concello con motivo do Día pola Eliminación da Violencia contra a Muller.
- **Perruquería:**
Os usuarios e usuarias de centro de día e centro ocupacional acuden ás academias de perruquería CELMA e OLYMPIA respectivamente para poñerse guapos de cara ás celebracións do Nadal.



- **Saída ao cine:** Para poñer fin ás actividades do ano 2017 realizamos unha saída ao Centro Comercial As Cancelas para asistir a unha sesión de cine, neste caso unha estrea navideña.



AXUDAS E SUBVENCÍONS



- Convenio de 10 prazas de Centro de Día e de 14 de Centro Ocupacional
- Subvención de programas de cooperación para a contratación de persoas desempregadas



- Subvención para investimentos de servizos sociais
- Subvención para mantemento de servizos sociais (Obradoiro de musicoterapia)



CONCELLO DE **TEO**

- Convenio do transporte diario dos usuarios
- Convenio de actividades
- Subvención para actividades de Igualdade entre homes e mulleres
- Outras axudas anuais para o mantemento do Centro



Fundación José Otero-Carmela Martínez

- Subvención para actividades



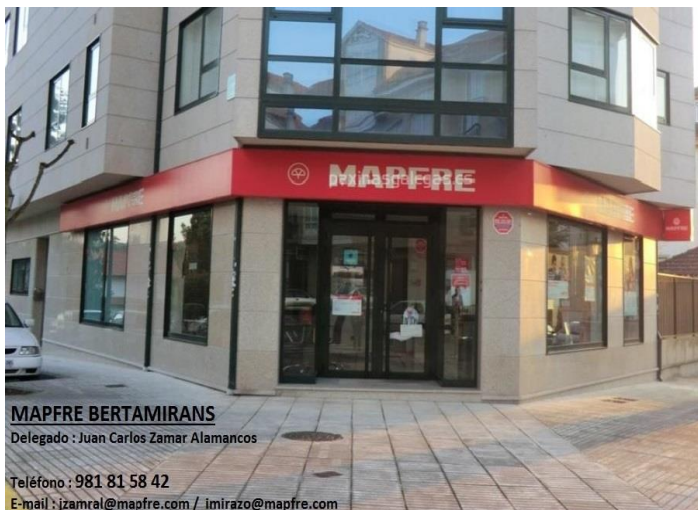
- Axuda para o programa de educación medioambiental e xardinería

COLABORADORES

 <p>muebles COMPOSTELA</p>	 <p>Seoane</p>
 <p>airas catering</p>	 <p>MONTAJES fivi S.L. 25 AÑOS 1980 - 2005</p>
 <p>MARTINEZ MONTES E HIJOS, S.L.</p>	 <p>MAQUINARIAS OTERO S.L. Alquiler y Venta de Maquinaria</p>
 <p>Vidrieras Compostela</p>	 <p>CARPINTERIA DE ALUMINIO Conpeal s.l.</p>



Alende
mármoles y granitos



MAPFRE BERTAMIRANS
Delegado : Juan Carlos Zamar Alamancos
Teléfono : 981 81 58 42
E-mail : jzamrel@mapfre.com / lmirazo@mapfre.com



ASPAMITE NA PRENSA E NAS REDES SOCIAIS

Hoxe representan 'Estación de autobuses' sobre a ausencia de comunicación // Van contar cos músicos de Soundpainting Teo, que ofrecerán composicións en directo // Dirixen Vega Belmonte e Xacobe Martínez // Habará unha fila cero **TEXTO M. Manteiga**

Os actores de Aspamite dan o salto ó auditorio de Galicia

A compañía de teatro de Aspamite, asociación teense de apoio ás persoas con discapacidade, ven de dar o chimpusata a capital galega, e será o Auditorio de Galicia o marco reservado hoxe para unha representación na que, as 18.00 horas, as persoas con diversidade funcional amosarán o seu xenio sobre as táboas. A peza a representar vai ser *Estación de autobuses*, que, asemade, vai contar coa orquestra Soundpainting Teo, dirixida por Xacobe Martínez e que impulsa Chévere.

Hai que lembrar que o grupo de Aspamite, asociación sen ánimo de lucro, leva un longo percorrido utilizando as artes escénicas como medio de integración e rehabilitación terapéutica e, neste caso, presenta dúas actuacións. Por un lado, está *Estación de autobuses*, unha adaptación da obra de Socorro Tajés Fernández interpretada por quince usuarios do centro Aspamite, que se soben ao escenario durante 25 minutos, sen apoio, poñendo en práctica todos os seus recursos artísticos e capacidades. Esta peza teatral acompañarase dunha proxección audiovisual, na que participan os 25 usuarios do centro. O seu argumento recolle unha estación do futuro onde as personaxes están sometidas a escritas e absurdas normas de comportamento. E, de feito, a trama da obra é atopar a un viaxeiro que

ten agachado un cassette (elemento liberador, que vincula as persoas e as emocións). As normas dirixense desde un altafalante e, segundo o presidente de Aspamite, Ángel J. Morón, "a obra busca unha reflexión dos cambios a nivel relacional que vivimos nos últimos tempos; destaca as consecuencias do uso abusivo das novas tecnoloxías e a obsesión por comunicarse a través do móbil".

E do mesmo xeito, a representación incluíra Soundpainting Teo, nome que lle deu o compositor e músico Walter Thompson no ano 1974 a unha técnica de improvisación multidisciplinar, baseada nunha linguaxe universal de signos que coñecen todas as persoas e intérpretes e cos que se fai composición en directo. Esta orquestra de improvisación é un proxecto do Grupo de Teatro Chévere, compañía residente no Concello de Teo, que iniciou a súa colaboración con Aspamite en outubro de 2016, e Xacobe Martínez Antelo, director do orquestra, plantea esta colaboración co obxectivo de promover a integración social dos usuarios a través desta práctica escénica, na que participan músicos e máis actores e actrices.

As entradas pódense reservar no 629 322 601 ou por email (aspamite@aspamite.org), ao tempo que está prevista unha Fila Cero Teatro Solidario no número de conta E336 2080-0719-01-304000363 de Abanca. Entre as colaboracións destacan a de Carlos Ares na adaptación do guiño, Begoña Cuquejo coreógrafa e profesora danza-teatro e expresión e movemento da Compañía trasPedante; Carlota Mosquera, encargada da montaxe audiovisual; Carlos Lezano, que encárgase da edición de audio; Chema Cebeiro, coordinación dos participantes na gravación de audio; Guillermo Calviño, no sedeno cartelería; Concello de Teo, Xunta e Transportes Mosquera.



Actores de Aspamite enriba do escenario. Foto: Aspamite



Tres das actrices teenses caracterizadas. Foto: Aspamite



Os membros do grupo de teatro de Aspamite nun dos ensaios de 'Estación de buses'. Foto: Aspamite

Premiados por Aspamite posan en el acto de entrega

Los alumnos premiados en el concurso de cuentos de la Asociación de Pais de Personas con Diversidade Funcional de Teo (Aspamite) recogieron el pasado sábado sus galardones. Tras el acto, algunos de ellos posaron para una foto de familia. De los nueve distinguidos, dos son alumnos del CEIP de Figueiroa, una del CEIP O Foxo y dos del IES Manuel García Barros.



Aspamite y Chévere ofrecen un espectáculo solidario en el Auditorio

SANTIAGO / LA VOZ

El colectivo Aspamite, constituido en Teo por familiares de personas con distintas discapacidades, representará mañana domingo a las 18 horas, en colaboración con la compañía teatral Chévere, *Estación de Autobuses*, una pieza adaptada de la obra del mismo título de Socorro Tajés Fernández y en la que participan alumnos del centro ocupacional de Aspamite.

En este espectáculo también está incluida la orquesta de improvisación Soundpainting Teo, que ofrecerá una actuación en la que colaboran artistas de Chévere y usuarios y profesores del colectivo Aspamite.

Las entradas estarán a la venta el mismo domingo en el Auditorio a un precio único de cinco euros. La recaudación de la obra va destinada a la financiación de actividades de Aspamite, que tiene su sede en As Galanas (Teo).

La Voz de Galicia

Aspamite y Chévere conquistan al público del Auditorio con la obra «Estación de Autobuses»

La asociación organizó la actividad para recaudar fondos y visibilizar al colectivo de personas con diversidad funcional



SANTIAGO / LA VOZ 20/11/2017 05:00 H

El colectivo Aspamite, integrado por familiares de personas con distintas discapacidades, volvió a conquistar ayer al público que acudió al Auditorio a la representación de *Estación de Autobuses*, un trabajo para esa entidad con sede en Teo contó con la colaboración de Chévere, compañía teatral residente en este municipio, que participó activamente en la puesta en escena. Aspamite organizó esta actuación para recaudar fondos y para visibilizar a un colectivo, el de las personas con diversidad funcional, que tiene mucho que aportar a la sociedad. Al evento acudieron el delegado territorial de la Xunta Ovidio Rodeiro; Concha Fernández, edila de Política Social de Santiago; e Ignacio Iglesias, concejal de Bienestar de Teo.

FARO DE VIGO

La estradense Natalia Riveiro gana el concurso de cuentos de Aspamite

La alumna de O Foxo se llevó el premio por el relato "A rosa do corazón"

Redacción | A Estrada | 17.06.2017 | 03:16

La alumna del colegio de O Foxo, Natalia Riveiro Recimil, ha sido elegida como la ganadora de la decimocuarta edición del Concurso de Relatos Cortos, que organiza un año más la Asociación de Pais de Persoas con Discapacidade de Teo (Aspamite). Riveiro se llevó el premio de Primaria por un relato titulado "A rosa do corazón". Este galardón le será entregado hoy en el Hotel Congreso de Santiago de Compostela. Será en un acto que dará comienzo a las 18.00 horas. En este concurso participaban alumnos de Quinto y Sexto de Primaria. En el caso de la alumna del centro escolar de O Foxo, cursa Sexto. Este concurso se presenta cada año por estas fechas bajo el lema "¿Qué es un discapacitado para tí?".



Natalia Riveiro, ayer, en O Foxo. // Bernabé/Cris M.V.

No se trata de la primera vez que el colegio de O Foxo es reconocido en este concurso de cuentos. Cabe recordar que en el año 2013 el joven Martín Miguez Baltar también acudía a esta ceremonia de entrega, aunque en su caso lo hizo para recoger el segundo premio dentro de su categoría.

En este concurso participan cada año un gran número de centros escolares de la zona, cuyos alumnos contribuyen con su imaginación a crear relatos de integración y respeto entre todas las personas. Los mejores trabajos son finalmente reconocidos en un acto que se organiza en la capital de Galicia.

18 de junio de 2017

FARO DE VIGO

Aspamite premia los cuentos de cinco escolares de A Estrada

Redacción | A Estrada | 18.06.2017 | 03:26

La Asociación de Pais de Persoas con Diversidade Funcional de Teo (ASPAMITE) entregó ayer los premios de su XIV Concurso de Contos. El acto se celebró en el Hotel Congreso, en Montouto, y en él se recibieron un premio varios escolares estradenses.

Dentro de la categoría de Educación Infantil la ganadora fue Carla Canabal de la Fuente y el segundo Pablo Valcárcel Vilarelle. Ambos estudian en el CEIP de Figueiroa. En Primaria la ganadora fue Natalia Riveiro Recimil, del CEIP de O Foxo. Para finalizar y dentro ya de la categoría de Educación Secundaria, dos estradenses ocuparon la segunda y tercera posición. Se trata de Marcos Couceiro Aller y Ainhoa Pereiras Mosquera, ambos alumnos del IES Manuel García Barros de A Estrada.

El Compostela se prueba en el Triangular del Praíña

Cerceda y Céltiga, rivales de la SD esta tarde en Reis // José Sobrido podría debutar con el conjunto de Yago Iglesias



Tomás Abelleira conduce el balón en el Compos-Cerceda de liga. - FOTO: Fernando Blanco

Comentar (0) Imprimir Enviar por correo



IVÁN FERNÁNDEZ SANTIAGO | 05.08.2017



El Compostela volverá a testar su estado de forma a apenas dos semanas del comienzo de liga, enfrentándose al Cerceda y al Céltiga con motivo del VIII Triangular del Praíña SP. C. Desde las 18.30 horas, el campo municipal de Reis acogerá la octava edición del Triangular del Praíña.

BENÉFICO. El torneo, patrocinado por Residencia Puntevea y Parrillada La Granja, tendrá un carácter benéfico. Desde hace seis ediciones, el 10 % de lo recaudado en las taquillas se destina a ASPAMITE (Asociación de Pais de Minúsválidos de Teo). El precio de las entradas será de seis euros. Los menores de 16 años acceden gratis.

ASPAMITE

Asociación de Pais de Persoas con Diversidade Funcional de Teo



DIRECCIÓN:

Travesía das Galanas, 71 – Calo
15886 Teo (A Coruña)



TELÉFONOS:

Fixo: 981548701

Móbil Dirección: 648298191

Móbil Administración: 629322601



EMAIL:

aspamite@aspamite.org



REDES SOCIAIS:

Facebook: www.facebook.com/Aspamite

Twitter: @Aspamite



PÁXINA WEB:

www.aspamite.org