



2016

# MEMORIA DE ACTIVIDADES AÑO 2016



ASOCIACIÓN DE PAIS DE PERSOAS CON DIVERSIDADE FUNCIONAL DE TEO

TRAVESÍA DAS GALANAS, 71 – CALO

15886 TEO

TELÉFONO: 629322601

# ÍNDICE

Carta do Presidente	3
Quen somos	4
Xunta Directiva	5
Organigrama da Asociación	6
Socios	7
Servizos Prestados	8
Actividades realizadas	13
Axudas e subvencións	27
Colaboradores	29
Asпамite na prensa e nas redes sociais	32

# CARTA DO PRESIDENTE

Un ano mais, queremos facervos partícipes de todos os traballos realizados nos Centros Ocupacional e de Día, por iso vos enviamos a Memoria de Actividades 2016.

Como sempre, a realización das distintas actividades supón un gran esforzo que, con moito entusiasmo e cariño, nos obriga a aprender dos erros e superar as dificultades para así poder mellorar día a día co fin de ofrecer o mellor servizo.



Queremos dar as grazas a todos os colaboradores, socios, entidades privadas e Organismos Públicos que coa súa colaboración fan posible Aspamite. A súa achega contribúe á formación dos usuarios con Diversidade Funcional para a súa integración na sociedade e no mundo laboral.

Realizar todo este traballo de formación, pode parecer sinxelo pero non o é. A Xunta Directiva, en nome de todos aos que representa, quere resaltar a profesionalidade e implicación de todo o persoal que o fai posible.

As portas de Aspamite sempre están abertas para recibir a vosa visita.

Unha forte aperta a todos e grazas novamente pola vosa colaboración.

Ángel J. Morón Pérez

## QUEN SOMOS

ASPAMITE é a Asociación de Pais de Persoas con Diversidade Funcional do concello de Teo que foi formada para mellorar as condicións de vida das persoas afectadas por algunha discapacidade. Actualmente atende a 14 persoas no Centro Ocupacional e a 10 personas no Centro de Día.

Ten o seu domicilio social en Travesía das Galanas, 71 – Calo - CP 15886 Teo (A Coruña), nun local cedido polo Concello de Teo durante 50 anos e o seu número da tarxeta de identificación fiscal é G/15513641.

Os seus **Estatutos** foron visados e incorporados ao Rexistro Provincial de Asociacións, con data 17 de marzo de 1995. Posteriormente, foron modificados e inscritos na Consellería de Xustiza da Xunta de Galicia co nº 3911/1ª con data 15 de febreiro do 2005.

### **Rexistros nos que figura Aspamite e recoñecementos da Asociación:**

- Rexistro da Consellería da Vicepresidencia e do Benestar Social da Xunta de Galicia co número E-863.
- Recoñecida entidade de carácter social dende o 25 de xaneiro de 2005.
- Censo de Asociacións e Entidades culturais e deportivas do Concello de Teo con data 2 de novembro de 2001.
- Declarada Entidade de Utilidade Pública segundo a Orde Ministerial 3014/2008 do 30 de setembro.
- Convenio das prazas coa Xunta de Galicia dende o ano 2009.

O ámbito de actuación da asociación, comezou sendo o término territorial do Concello de Teo pero na actualidade, atendemos tamén a persoas con diversidade funcional dos concellos de Santiago de Compostela, Boqueixón, Rois, Padrón e A Estrada.

# XUNTA DIRECTIVA

## **PRESIDENTE**

Ángel Javier Morón Pérez

## **VICEPRESIDENTE**

Alfonso Blanco Leborán

## **SECRETARIO**

José María Cándido Seage Pais

## **VICESECRETARIO**

Roberto Vázquez Chan

## **TESOUREIRA**

María Dolores Rey Tojo

## **VOGAIS**

Vogal 1: Gumersindo Iglesias Rodríguez

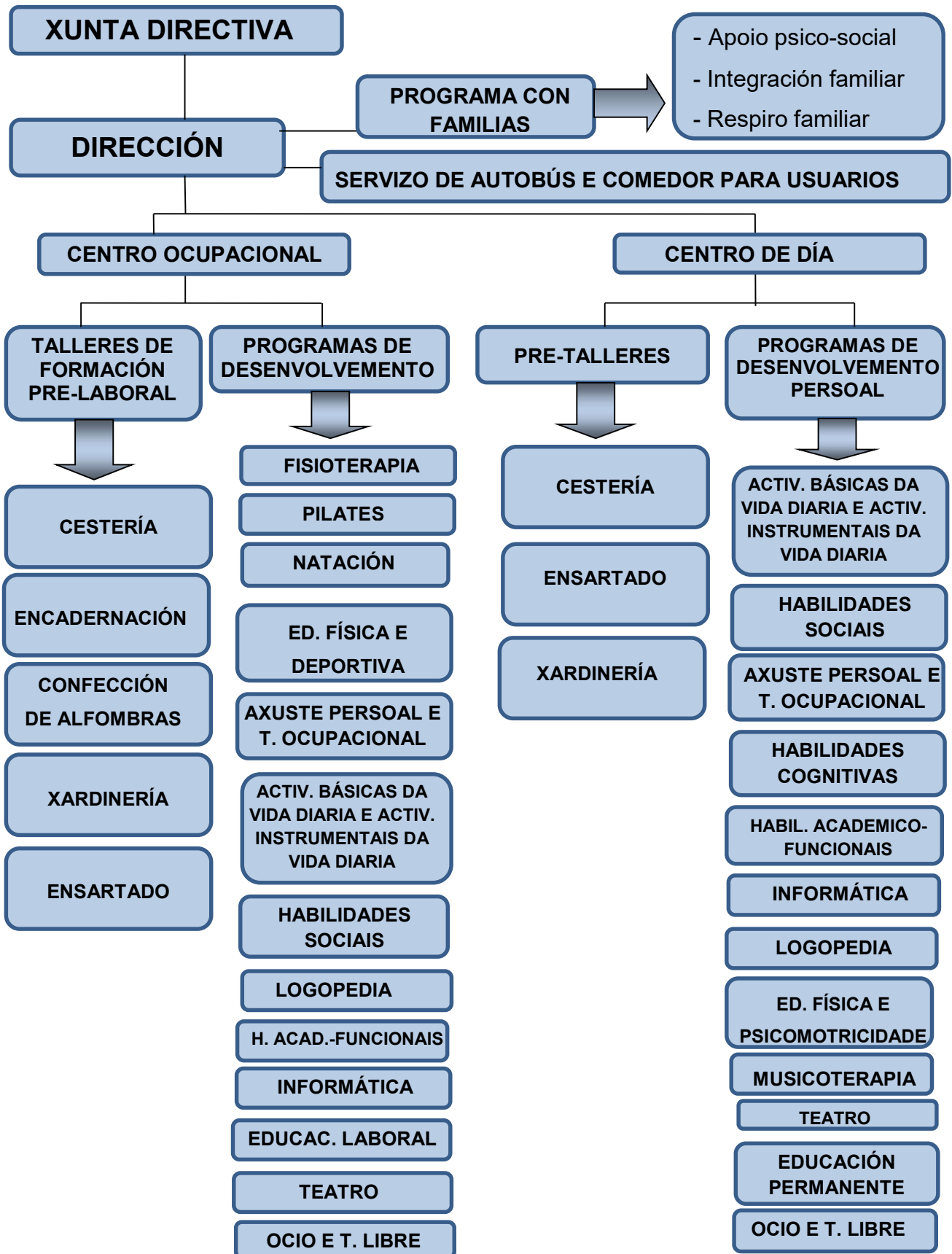
Vogal 2: M<sup>a</sup> Carmen Varela Pazos

Vogal 3: Rosa María Mouriño Iglesias

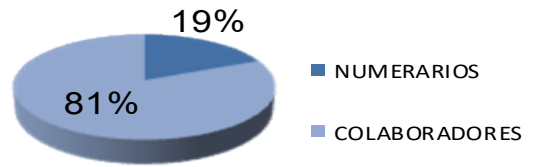
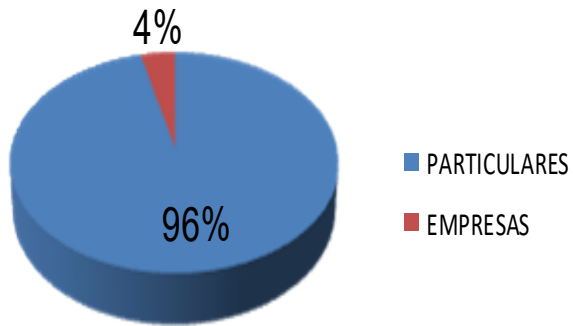
Vogl 4: Lourdes Neira Pérez

Vogal 5: Jaime Pena Paramá

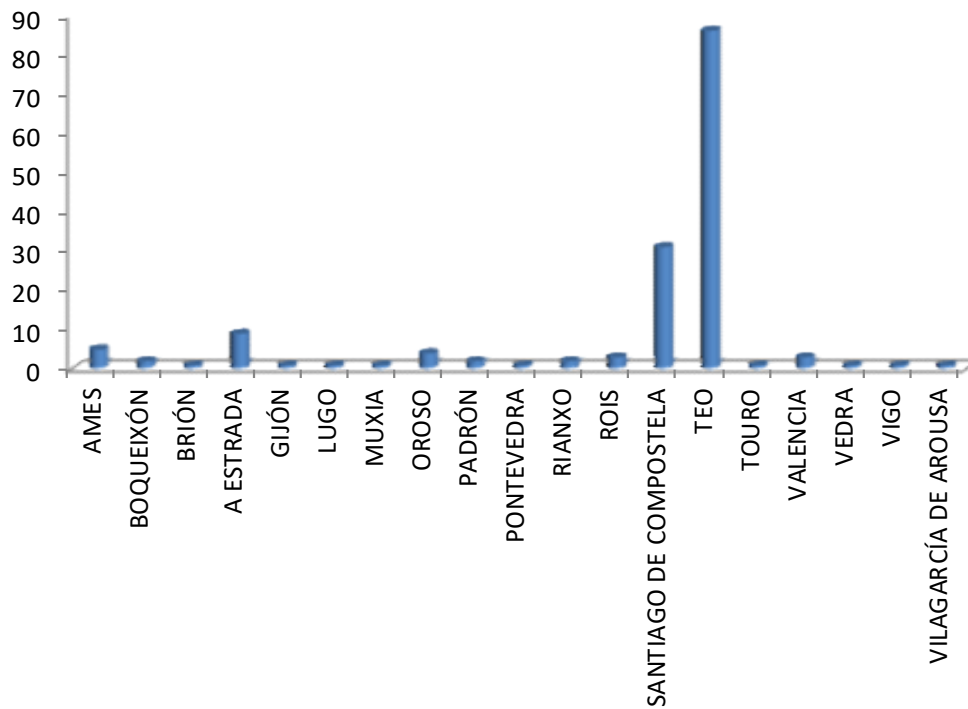
# ORGANIGRAMA DA ASOCIACIÓN



# SOCIOS



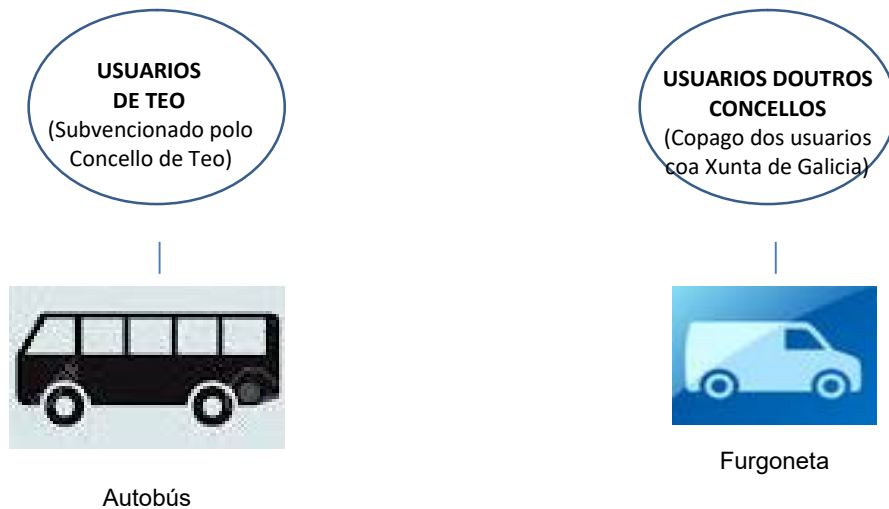
## SOCIOS POR CONCELLOS



# SERVIZOS

## 1.- TRANSPORTE

En Aspamite contamos con dous medios de transporte para prestar este servizo, transportando aos usuarios dende paradas próximas ás súas casas ata os Centros e viceversa.



Un **microbus** de 32 prazas para os usuarios de Teo, subvencionado polo Concello de Teo, no que os usuarios están acompañados durante todo o traxecto dunha coidadora.

Unha **furgoneta** de 8 prazas para os usuarios de concellos limítrofes a Teo, para o cal existe un copago entre os usuarios deste servizo e a Xunta de Galicia.

Este servizo é común aos dous centros e permanece activo dende xaneiro a decembro a excepción do mes de agosto no que os Centros permanecen pechados por vacacións.

## 2.- COMEDOR

O servizo de comedor permanece activo dende xaneiro a decembro a excepción do mes de agosto no que os Centros permanecen pechados por vacacións.

Actualmente está adxudicado á empresa Freire Chico.

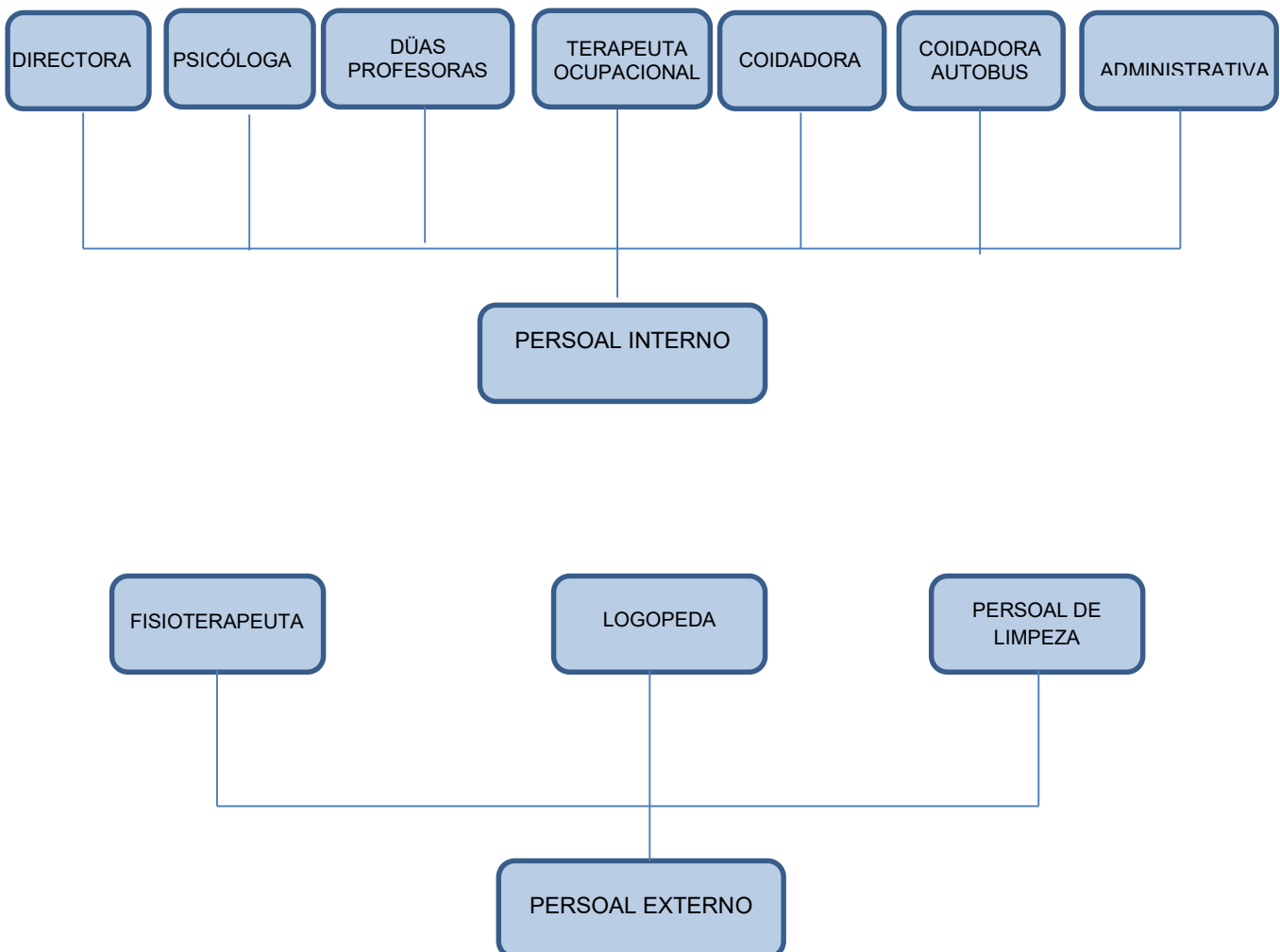


### 3.- CENTRO DE DÍA

O Centro de Día Aspamite créase no ano 2009 para dar resposta a 10 persoas con discapacidade e con necesidades de apoio extenso e xeneralizado, en situación de dependencia.

Este servizo constitúe un recurso social necesario, onde o principal obxectivo que se persegue é facilitar unha atención habilitadora integral, mediante a posta en práctica de programas nos ámbitos persoal e social e así desenvolver ao máximo posible as capacidades individuais dos usuarios/as, co fin de conseguir un axuste persoal e social axeitado que os leve a unha plena integración e normalización das súas condicións de vida.

O horario do centro é de 12:00 a 19.30 horas e o calendario previsto ocupa 11 meses laborais ao ano e un mes de vacacións, agosto.



As **condicións** para poder ser usuario do Centro de día son as que seguen:

- Ter entre 16 e 59 anos
- Recoñecida unha minusvalía => 65% e necesidade de axuda de terceira persoa
- Necesidade de apoio extenso e xeneralizado
- Empadroado nalgún concello de Galicia polo menos un ano



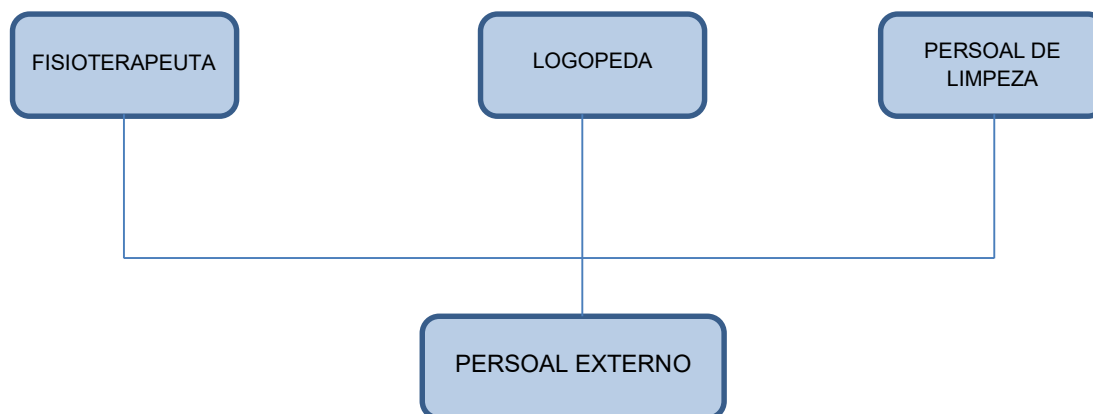
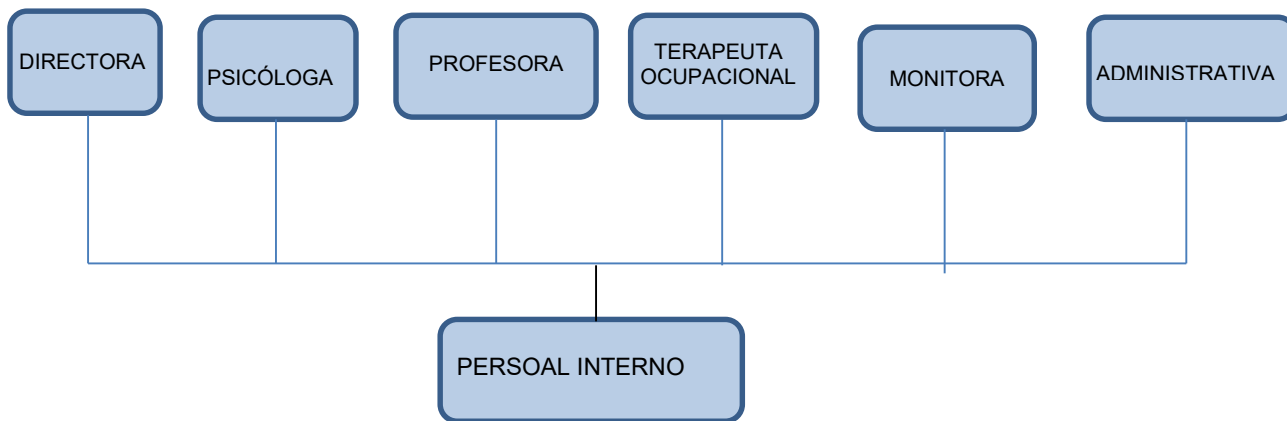
- Homes e mulleres, con discapacidade e necesidades de apoio extenso e xeneralizado, e/ou en situación de dependencia.
- A idade de admisión no Centro será de 16 a 59 anos.
- Requírese estar empadroado nalgún concello de Galicia, como mínimo durante un ano completo inmediatamente anterior ao seu ingreso no centro.
- Ter recoñecido un grado de minusvalía igual ou superior ao 65% polos Equipos de Valoración e Orientación e contar con necesidade de axuda de terceira persoa.

#### 4.- CENTRO OCUPACIONAL

O Centro Ocupacional Aspamite créase no ano 2009 para dar resposta a 15 persoas con necesidades de apoio límite e intermitente.

Este servizo constitúe un recurso social fundamental para a atención de todas aquelas persoas con posibilidades de desenvolver as súas capacidades en áreas formativo-laborais e/ou ocupacionais, favorecendo así a calidade de vida dos seus usuarios e a súa inclusión social.

O horario do centro é de 12:00 a 19.30 horas e o calendario previsto ocupa 11 meses laborais ao ano e un mes de vacacións, agosto.



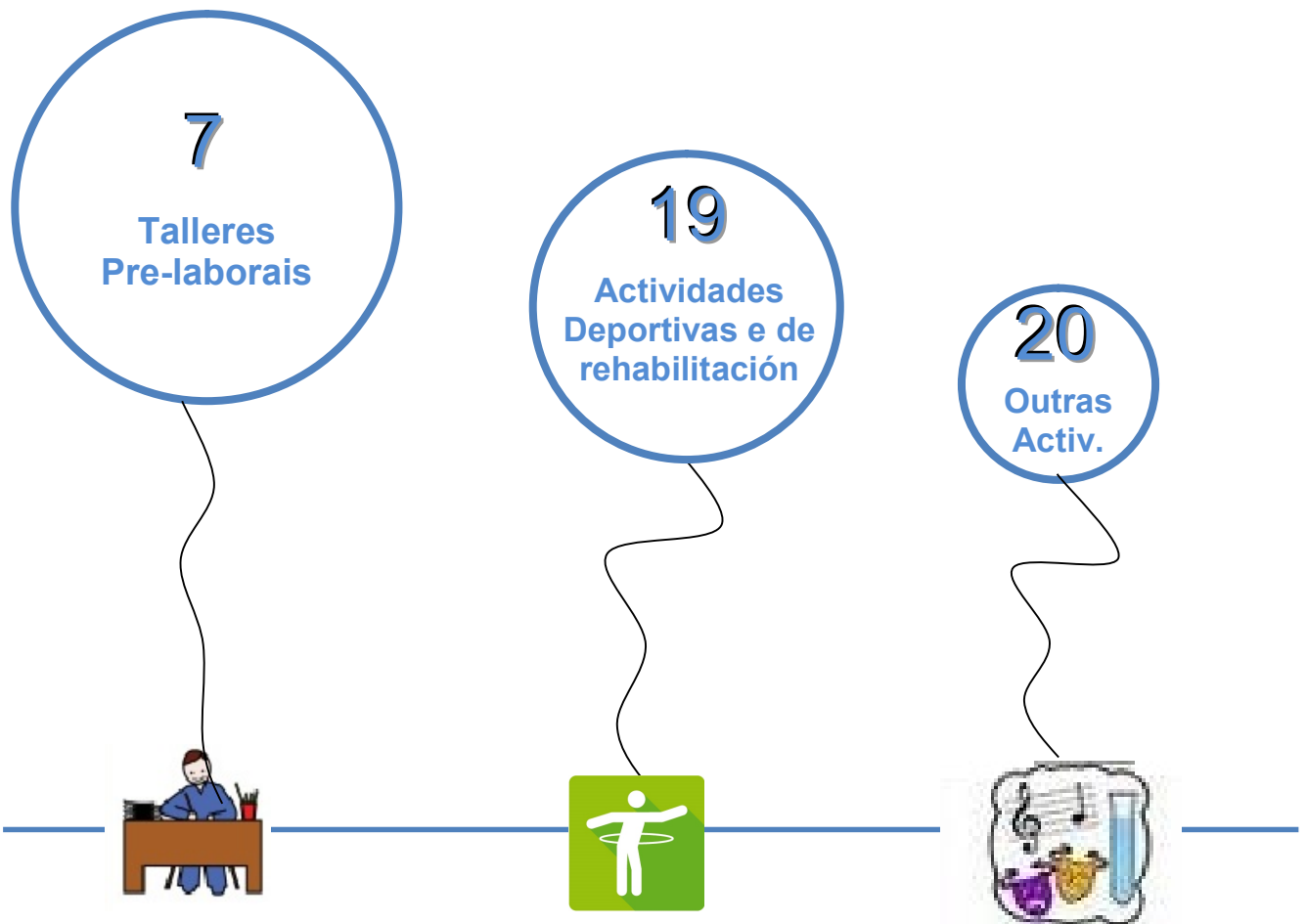
As **condicións** para poder ser usuario do Centro Ocupacional son as que seguen:

- Ter entre 18 e 59 anos
- Recoñecida unha minusvalía => 33%
- Necesidade de apoio límite e intermitente
- Empadroado nalgún concello de Galicia polo menos un ano



- Homes e mulleres, con discapacidade e necesidades de apoio límite e intermitente.
- A idade de admisión no centro será de 18 a 59 anos.
- Requírese estar empadroadado nalgún concello de Galicia, como mínimo durante un ano completo inmediatamente anterior ao seu ingreso no centro.
- Ter recoñecido un grado de minusvalía igual ou superior ao 33% polos Equipos de Valoración e Orientación e non ter necesidade de axuda de terceira persoa.

# ACTIVIDADES REALIZADAS



13

ACTIVIDADES REALIZADAS

Actividades de **rehabilitación**: Son actividades encamiñadas a mellorar a autonomía dos usuarios. Realízanse de maneira individual ou en pequenos grupos. Ao longo de todo o ano realizamos as seguintes:

- **Educación Física e psicomotricidade:** Dende os centros promovemos a práctica continuada de exercicio físico, posto que proporciona a todos os usuarios importantes beneficios para a súa saúde.
- **Pilates adaptado:** Aprendemos a mellorar a nosa postura, respirar correctamente e relaxarnos no día a día.
- **Natación:** Acudimos á piscina municipal da Ramallosa para asistir aos cursos de iniciación e perfeccionamento de natación adaptada.

- **Fisioterapia:** Ofrecemos unha atención especializada para abordar os problemas de movemento e dependencia, proporcionándolle a todos os usuarios unha maior capacitación física.
- **Fútbol sala:** Proporcionamos a todos os usuarios a práctica deste deporte, no que lles gusta competir, ademais de mellorar a súa forma física.
- **Informática:** O coñecemento e manexo das novas tecnoloxías da información e comunicación axúdannos a potenciar as nosas capacidades a través de programas estruturados de apoio.
- **Iniciación ao teatro:** A simulación de situacións ficticias é unha fonte amplísima de experiencias que nos permite aprender a relacionarnos e comunicarnos a través da linguaxe corporal, xestual, etc.
- **Logopedia:** Partindo dunha avaliación individual previa, e posterior programación, a intervención logopédica ten como fin mellorar as funcións executivas e lingüísticas dos usuarios con necesidades específicas de apoio.
- **Terapia Ocupacional:** O programa ten como obxectivo a consecución do máximo nivel de autonomía e independencia persoal dos usuarios, dando apoio específico ás persoas que mais o necesitan, para mellorar as súas condicións físicas, cognitivas, sensoriais e psicosociais, entre outras.
- **Autonomía:**
  - **Actividades Instrumentais da vida diaria (AIVD)**
    - Manexo do Euro
    - Habilidades do Fogar
    - Manexo do transporte
    - Utilización dos recursos da comunidade
    - Aplicación das novas tecnoloxías á vida diaria

- **Adquisición de destrezas para a vida diaria (ADVD)**
  - Formación e capacitación de hábitos relacionados co aseo, vestimenta, alimentación e autocoidado en xeral.

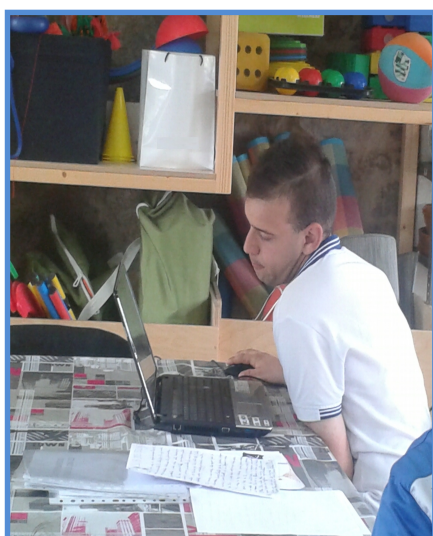
➤ **Habilidades Cognitivas:** Tratamos de reforzar e consolidar os precursores das capacidades mentais que permiten aprender, pensar, razoar, resolver problemas, etc.

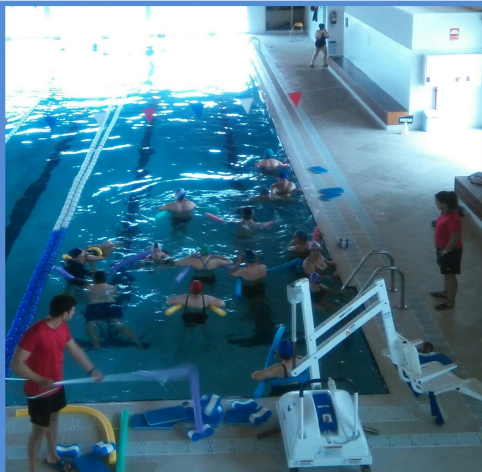
➤ **Actividades Académico-funcionais:** Realízanse actividades de pre-lectura/lectura, pre-cálculo/cálculo e pre-escritura/escritura adaptadas ao nivel de desenvolvemento de cada usuario.

➤ **Habilidades Sociais, comunicativas e linguaxe:** Inclúe todas as habilidades relacionadas coa capacidade de expresar e comprender información mediante a palabra falada.

➤ **Expresión plástica:** A través de distintos materiais traballamos o desenvolvemento da motricidade fina, ademais de estimular o sentido da estética e da creatividade.

➤ **Educación musical:** Recoñecemento e clasificación de distintos tipos de instrumentos, explorando as súas posibilidades sonoras coa interpretación de pezas vocais e instrumentais.







Talleres **prelaborais**: Son obradoiros encamiñados a adquirir hábitos e rutinas laborais. Realízanse en grupos reducidos e na actualidade mantéñense **7** talleres prelaborais simultáneos. Ao longo de todo o ano realizamos as seguintes:

- **Cestería**: Taller de artesanía tradicional no que participan todos os usuarios.
- **Confección de alfombras**: Labor artesanal de tecido de alfombras con distintos niveis de execución.
- **Ensartado**: Mediante o ensartado de abalorios, illadores e outro obxectos conseguimos que os usuarios desenvolvan as habilidades motoras finas e a súa capacidade de concentración.
- **Xardinería**: Cultivo e coidado do horto ecolóxico do centro.
- **Obradoiro de cociña**: Ao longo do ano preparamos distintas receitas nas que participan colaboradores, familiares e amigos da asociación. É unha actividade que nos permite aplicar coñecementos sobre nutrición, saúde e alimentación.
- **Educación laboral**: Formámonos sobre os diferentes procesos de acceso aos postos de traballo e mantemento do emprego.
- **Encadernación**: Aprendemos a realizar distintos tipos de encadernación coñecendo as ferramentas e materiais que se empregan para encadernar.





Ao longo do ano realizamos outras actividades e saídas culturais, de ocio e de relación con outras asociacións e institucións.

- **Saída ao Corte Inglés:** Saída incluída dentro do taller de autonomía. Coa chegada das rebaixas aproveitamos para facer compras das cousas que necesitamos (roupa, calzado...).



- **Entroido:** Contamos coa actuación desinteresada dos nosos amigos Kiko Melio e Noelia García, compoñentes do dúo Ciclón. Durante toda a tarde bailamos e cantamos con eles, disfrazámonos e desfrutamos dunha merenda con produtos típicos do entroido.



- **Desfile de modelos solidario:** Organizado por Asпамite e Milinchos, e coa colaboración de Piepas, Garota, Comercial Julio Tojo, Garysom e Lovely by Isabelle, levouse a cabo este desfile no que, ademais das novidades da temporada primavera-verán de moda tamén se levaron a cabo actuacións de teatro do Centro de Día Asпамite e TrasPediante, tamén contamos coas coreografías da Escola de Danza Balancé e maxia do mago Richard. O evento estivo presentado por César Goldi, ao cal agradecemos o seu bo facer enriba do escenario.



- **Concerto XEROCK:** Asistimos, convidados polo Centro de A Barcia, ao concerto de Xerock, grupo de rock integrado por persoas con discapacidade.



- **Excursión ao parque natural Muiñada de Barosa:** Desfrutamos dunha tarde nun entorno natural inimitable con fervezas e muiños de auga restaurados. Despois dunha ruta guiada desfrutamos dunha comida estupenda no restaurante Muiñada de Barosa e, ao rematar o xantar participamos nun taller de relaxación ao carón do río.



- **Comida-picnic.** Aproveitando o calor do verán organizamos un picnic no parque da urbanización Campos de Mirabel.



- **Obradoiro de Taichi:** Aprendemos movementos básicos do Taichí con David Orihuela, profesor de artes marciais.



➤ **Saída ao parque do Paxonal**



➤ **Saída ao Campur Sur:** Aproveitando o bo tempo realizamos unha saída ao Campus Sur para levar a cabo un taller de relaxación, impartido por Cesáreo Villar.



➤ **Visita ao Pazo de Adrán:** Ao remate visita guiada, desfrutamos dunha merecida merenda nos xardíns do Pazo.



- **VII Triangular Praiña, Sp.C.:** Ao longo de toda a tarde tivo lugar o VII Triangular organizado polo Praiña, Sp.C no que participaron o Compostela, o Somozas e o Coruxo. O 10% da recadación da taquilla foi para a nosa entidade.



- **Talleres de artes circenses:** Nestes obradoiros aprendemos a subirnos aos zancos, facer malabarismos ou lanzar o diábolo, entre outras moitas artes circenses. Pasamos unha tarde moi entretida con Jano, paiaso profesional.



- **Actividades de igualdade entre homes e mulleres:** durante os meses de outubro e novembro impartíronse distintos talleres cos usuarios e as familias.



- **Soundpainting Teo:** é un proxecto que o grupo de teatro Chévere está realizando no concello de Teo. Trátase de crear unha orquestra de improvisación, sen instrumentos, na que se traballará con distintos movementos e sons. Este é un proxecto integrador, no que participa Asпамite e outras asociacións do Concello.



- **Samaín:** Organizamos a II edición da receita mais terrorífica. Contamos con Isidro Pernas como xurado. Agradecemos o seu interese, e da familia Pernas, nesta actividade, e nos proxectos de Asпамite ao longo destes anos.





- **Comida de confraternidade:** Reunímonos no Hotel Congreso os usuarios, familiares, persoal, socios e colaboradores para celebrar unha xuntanza. Como ven sendo habitual rematamos o encontro cunha sesión de baile, este ano con música en directo, e unha actuación moi especial, da man dos nosos amigos do dúo Ciclón. Esperamos repetir pronto. Moitas grazas, Kiko e Noelia!



- **Entrega premios I edición Mi má!, a Chévere:** Para agradecer a súa invitación a participar no proxecto Soundpainting Teo ao grupo de teatro Chévere, preparamos unha pequena intervención teatral no centro e fixémoslle entrega dun agasallo, en recoñecemento a súa exitosa e longa traxectoria profesional.



➤ **Actividades contra a violencia de xénero**



- **Saída ao cine:** Para poñer fin ás actividades do ano 2016 realizamos unha saída ao Centro Comercial Cancelas para asistir a unha sesión de cine. Despois do cine tomamos un refresco tranquilos nunha terraza da área comercial mentras comentábamos a película.

# AXUDAS E SUBVENCIÓNS



- Convenio de 10 prazas de Centro de Día e de 14 de Centro Ocupacional
- Subvención de programas de cooperación para contratar a persoas desempregadas



- Subvención para investimentos de servizos sociais
- Subvención para mantemento de servizos sociais



## Concello de Teo

- Convenio do transporte diario dos usuarios
- Convenio de actividades
- Subvención para actividades de Igualdade entre homes e mulleres
- Outras axudas anuais

Ademais concédenos outras axudas de mantemento do Centro.



## Fundación José Otero-Carmela Martínez

- Subvención para actividades



- Axuda nominativa para actividades

É unha axuda que concede a oficina de Caixabank do Milladoiro a través da obra Social "La Caixa" para Asociacións que desempeñen labores de interese para a sociedade na que está integrada dita oficina.

28



- Axuda para o programa de educación medioambiental e xardinería

## COLABORADORES



**PIEPAS**  
ZAPATOS Y COMPLEMENTOS

**GAROTA**  
ZAPATOS Y COMPLEMENTOS



**manuelpensado**  
Hair & Beauty

**trasPediante**







CARPINTERIA DE ALUMINIO

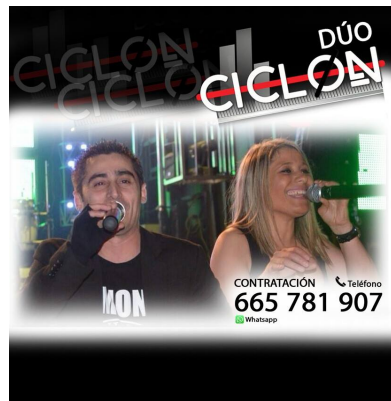
**Conpeal**  
s.l.



**Alende**  
mármoles y granitos



galanas



31

COLABORADORES

# ASPAMITE NA PRENSA E NAS REDES SOCIAIS

elCorreoGallego.es

ASPAMITE

## Xa falta menos para a Gala Solidaria 'Pétalos'



Coché Cortizo Ruibal y nuestros super actores y actrices con el gran César Goldi, presentador de la gala

REDACCIÓN | 12.05.2016

Aspamite, presenta "Pétalos", desfile solidario no que participarán desinteresadamente modelos no profesionais, e profesionais, que, xunto cos usuarios con diversidade funcional do Centro Ocupacional de Aspamite, mostrarán a campaña primavera-verán dos comercios colaboradores da área de Compostela.

O lema "resPétalos" pretende ser o leitmotiv do evento: respecto á diversidade achegando as novas tendencias, a moda e os modelos a estándares realistas.

Este evento terá lugar no Auditorio de Galicia o día 14 de maio de 2016, a partir das 19:00 horas, cunha duración aproximada dunha hora e media.

As entradas poñeranse á venda nos comercios colaboradores, na sede de Aspamite e na taquilla do Auditorio o mesmo día do desfile por un importe de 10€.

Aquelas persoas que non poidan asistir, pero queiran colaborar co evento, poderán facer unha aportación na "fila cero" Nº Conta: ES362080-0719-01-3040000363(ABANCA)

## Desfile solidario en favor de Aspamite el sábado 14 en el Auditorio de Galicia

Teo. El Auditorio de Galicia acogerá el sábado 14 de mayo un desfile solidario en favor de la Asociación de Pais de Persoas con Discapacidade de Teo, Aspamite. La entidad, en colaboración con Milinchos Boutique, presentará en la pasarela *Pétalos*, un desfile en el que participan de forma desinteresada modelos profesionales y no profesionales y usuarios con diversidad funcional del Centro Ocupacional de Aspamite.

El desfile se iniciará a las 19.00 horas en el Auditorio de Galicia y sobre la pasarela los modelos mostrarán

las colecciones de ropa, calzado y complementos que ya están en los escaparates de los comercios compostelanos que colaboran en el evento (Milinchos, Garysom, Piepas-Garota, Lovelly by Isabelle, Toxo y Óptica Baltar).

El evento girará sobre el lema *resPétalos* y además del desfile sobre la pasarela habrá actuaciones de teatro, danza y magia.

Las entradas ya están a la venta en las instalaciones de las entidades organizadoras y el día 14 se podrán adquirir en taquilla. El precio es de 10 euros. ARCA

32

ASPAMITE NA PRENSA E NAS REDES SOCIAIS

elCorreoGallego.es

## 'Pétalos' o el ejemplo integrador de la diversidad funcional

Usuarios de Aspamite de Teo y profesionales de la moda organizan mañana un desfile solidario



Algunos de los usuarios de Aspamite que participarán en el desfile 'Pétalos'. - FOTO: Aspamite

CRISTINA BOTRÁN TEO | 13.05.2016

La Asociación de Pais de persoas con discapacidade de Teo, Aspamite, en colaboración con Milinchos Boutique, presentará mañana el desfile solidario *Pétalos*. Se trata de una cita en la que participan de forma desinteresada modelos no profesional y profesionales junto a usuarios con diversidad funcional del centro teense que se estrenan en la pasarela.

El desfile de moda, que se celebrará en el Auditorio de Galicia a partir de las 19.00 horas, lleva implícito el lema de *resPétalos*. Según Aspamite, éste pretende ser el leitmotiv del evento "respeto á diversidade achegando ás novas tendencias, á moda e aos modelos a estándares realistas".

*Pétalos* pondrá sobre la pasarela de integración social las colecciones de la temporada primavera-verano tanto de ropa, como de calzado y complementos que ya están en los escaparates de los comercios colaboradores del área de Compostela (Milinchos, Garysom, Piepas-Garota, Lovelly by Isabelle, comercial Julio Tojo



## Festival y baile en Aspamite

21.02.2016



Aspamite celebró el Entroido por todo lo alto. En su sede de Teo organizó un festival en el que 22 usuarios se disfrazaron y bailaron con el dúo Ciclón, compuesto por **Kiko Melio** y **Noelia García**.



[Redenasa.tv](#) @redenasa

Chévere inicia hoxe un proxecto de teatro e inclusión social en Teo en colaboración con [@Aspamite](#) [#SoundpaintingTeo](#) [#CompañíaResidente](#)





## Destacan el alto grado de motivación de los usuarios de Aspamite

La entidad teense apunta que el contacto con las artes escénicas es un recurso para la diversidad



Usuarios de Aspamite en un momento del pasado desfile solidario 'Pétalos'. - FOTO: Aspamite

CRISTINA BOTRÁN TEO | 24.05.2016

El desfile solidario Pétalos protagonizado por usuarios de Aspamite (Teo), en colaboración con Milinchos Boutique y en el que también participó trasPediente, se ha convertido en todo un referente. Así lo destacaba el presidente de la entidad teense, Ángel J. Morón Pérez, para quien la experiencia de los usuarios del centro con las artes escénicas "é un recurso para a diversidade, que reporta numerosos beneficios para as persoas con discapacidade".

La entidad, que editó un vídeo del acto lúdico-cultural, ha querido agradecer el apoyo y la colaboración de todos los que hicieron posible que se materialice la iniciativa. A este respecto, Morón Pérez destacó que "esta representación é, sen lugar a dúbidas, froito dunha gran ilusión, interese e, sobre todo, moito traballo e esforzo".

## El Compostela se calibra contra Coruxo y Somozas

El VII triangular organizado por el Praiña se disputa en Teo esta tarde // Yago comprobará cómo evoluciona su equipo



Un momento de un entrenamiento del Compos, esta pretemporada. - FOTO: Antonio Hernández

MARÍA ANEIROS FERROL | 30.07.2016

Compostela, Somozas y Coruxo disputan esta tarde en el campo de Reis, en Pontevea (Teo), el VII triangular organizado por el Praiña SP.C. El equipo dirigido por Yago Iglesias, que duplicó e intensificó los entrenamientos en los últimos días, podrá comprobar su evolución táctica y física ante rivales de superior categoría y, así, demostrar que es muy capaz de marcar las diferencias en la Tercera División. Como precedente tiene las sensaciones positivas que la Esedé desprendió en los dos partidos amistosos que disputó ante el CD Lugo (perdió 2-0 en los últimos minutos) y el empate (1-1) ante el Boiro.

El triangular arrancará a las 18:30 horas con el enfrentamiento entre el Compostela y el Somozas.

El conjunto de Stili se presenta invicto a la cita después de golear (1-6) a O Val en el campo de Sinde, mientras que el pasado miércoles superó al Viveiro (0-2) en Catarrana. Además, el mister de Cedeira ya tiene a su plantilla al completo.

A las 19:30 horas será el turno para el Somozas y el Coruxo, un anticipo de un derbi en la Segunda División B. Para el plantel que entrena Rafa Sáez se trata del cuarto partido preparatorio. Los vigueses ganaron al Boavista (2-4), perdieron por la mínima ante el Rápido de Bouzas, y se adjudicaron el trofeo Vila de Sarria ante el Lugo de Luis César Sampedro en la tanda de penaltis tras el 1-1.

El Compostela y el Coruxo pondrán punto y final al triangular a partir de las 20:30 horas. Todo un reto para los santiagueses que saldrán con el aliciente de demostrar su progresión. Los tres técnicos gallegos, Iglesias, Stili y Rafa Sáez sacarán sus conclusiones, harán pruebas y comprobarán cómo sus jugadores asimilan los conceptos tácticos a tres semanas del inicio de la competición.

La entrega de trofeos está prevista para las 21:30 horas. Cabe destacar que el diez por ciento de la recaudación de la taquilla se destinará a una entidad sin ánimo de lucro: Aspamite (Asociación de País de Minusválidos de Teo).

# ASPAMITE

**Asociación de Pais de Persoas con Diversidade Funcional de Teo**



## **DIRECCIÓN:**

Travesía das Galanas, 71 – Calo  
15886 Teo (A Coruña)



## **TELÉFONOS:**

**Fixo:** 981548701

**Móbil Dirección:** 648298191

**Móbil Administración:** 629322601



**EMAIL:** [aspamite@aspamite.org](mailto:aspamite@aspamite.org)



## **REDES SOCIAIS:**



**Facebook:** [www.facebook.com/Aspamite](http://www.facebook.com/Aspamite)

**Twitter:** [@Aspamite](https://twitter.com/Aspamite)



**PÁXINA WEB:** [www.aspamite.org](http://www.aspamite.org)