

# ASPAMITE



## MEMORIA DE ACTIVIDADES AÑO 2023



ASOCIACIÓN DE PAIS DE PERSOAS CON DIVERSIDADE FUNCIONAL DE TEO

TRAVESÍA DAS GALANAS, 71 – CALO

15886 TEO

TELÉFONO: 629322601

# ÍNDICE

Saúdo do Presidente	3
Quen somos	4
Xunta directiva	5
Organigrama da asociación	6
Socios	7
Servizos prestados	8
Actividades realizadas	13
Melloras da asociación	52
Axudas e subvencións	54
Colaboradores	56
Asпамite na prensa e nas redes sociais	57

# SAÚDO DO PRESIDENTE

Un ano mais, queremos facervos partícipes de todo o que se fixo nos Centros ASPAMITE, Ocupacional e de Día, durante o ano 2023.

A calidade do servizo é obxectivo de todos os que formamos parte de ASPAMITE. Que os usuarios realicen todo o programa de actividades coa maior satisfacción e comodidade fan que o traballo sexa a motivación de cada día.

Este ano, como os anteriores, estivemos traballando nas reformas para mellorar e modernizar os dous Centros, isto supón unha importante inversión, que permite ao persoal e aos usuarios traballar nun entorno mais axeitado.

Quero recordar, e poñer en valor, a gran profesionalidade do persoal. A súa capacidade para formar e manter activos aos usuarios cada día. A implicación e dispoñibilidade, permítelle aproveitar as capacidades individuais, isto fai diferente a ASPAMITE e do cal estamos orgullosos.

Seguimos traballando moi duro para facer visible a labor de inclusión social dos nosos usuarios, co fin de captar novos socios e colaboradores para conseguir esta meta; non dubidamos en que así será.

Queremos agradecer a aportación económica dos Organismos Oficiais, Empresas privadas, Colaboradores e Socios de ASPAMITE, esta colaboración é a que garante a continuidade da Entidade.

ASPAMITE sempre está a vosa disposición, tendes as portas abertas.

Todos os que formamos parte de ASPAMITE, agardámosvos.

Moitas grazas.

Ángel J. Morón Pérez

## QUEN SOMOS

ASPAMITE é a Asociación de Pais de Persoas con Diversidade Funcional do concello de Teo que foi formada para mellorar as condicións de vida das persoas afectadas por algunha discapacidade. Actualmente atende a 15 persoas no Centro Ocupacional, das cales catorce son prazas públicas e unha privada, e a 10 persoas no Centro de Día, todas elas prazas públicas.

Ten o seu domicilio social en Travesía das Galanas, 71 – Calo - CP 15886 Teo (A Coruña), nun local cedido polo Concello de Teo durante 50 anos e o seu número da tarxeta de identificación fiscal é G/15513641.

Os seus **Estatutos** foron visados e incorporados ao Rexistro Provincial de Asociacións, con data 17 de marzo de 1995. Posteriormente, foron modificados e inscritos na Consellería de Xustiza da Xunta de Galicia co nº 3911/1ª con data 15 de febreiro do 2005.

### **Rexistros nos que figura Aspamite e recoñecementos da Asociación:**

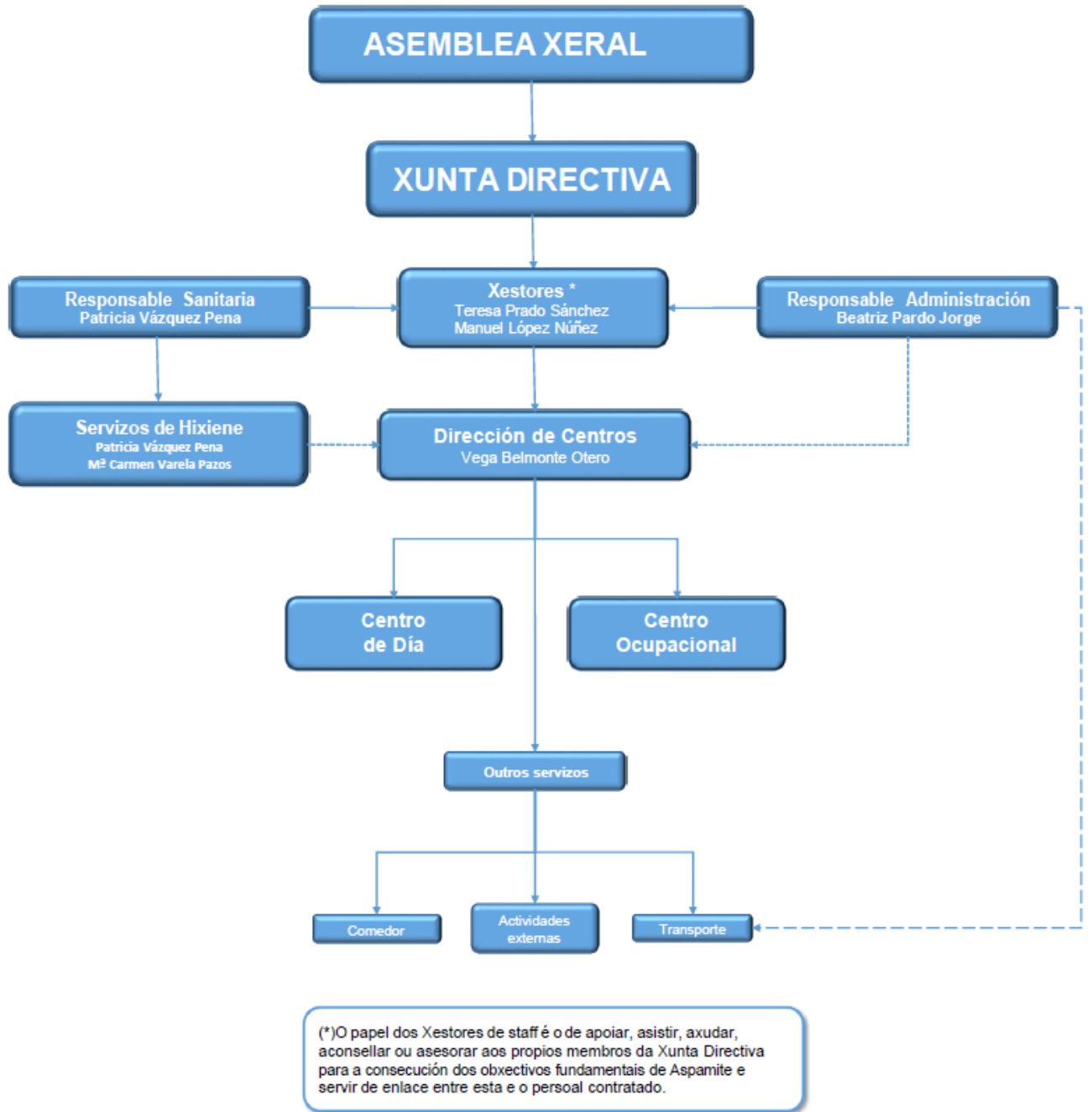
- Rexistro da Consellería da Vicepresidencia e do Benestar Social da Xunta de Galicia co número E-863.
- Recoñecida entidade de carácter social dende o 25 de xaneiro de 2005.
- Censo de Asociacións e Entidades culturais e deportivas do Concello de Teo con data 2 de novembro de 2001.
- Declarada Entidade de Utilidade Pública segundo a Orde Ministerial 3014/2008 do 30 de setembro.
- Convenio das prazas coa Xunta de Galicia dende o ano 2009.
- Recoñecemento, pola Consellería de Sanidade, como Centro Sociosanitario co número C-15-002666 o cal nos autoriza para impartir Terapia Ocupacional, Fisioterapia e Psicoloxía dende o 17 de febreiro de 2012.

O ámbito de actuación da asociación, comezou sendo o termo territorial do Concello de Teo, pero na actualidade atendemos tamén a persoas con diversidade funcional dos concellos de Santiago de Compostela, Boqueixón, Rois, Padrón e A Estrada.

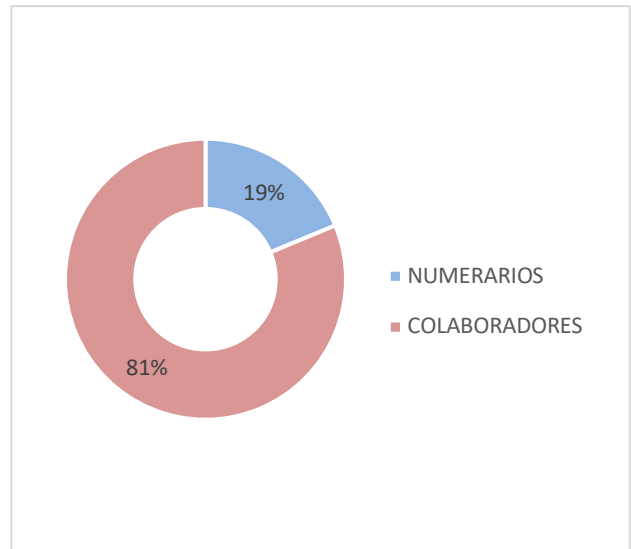
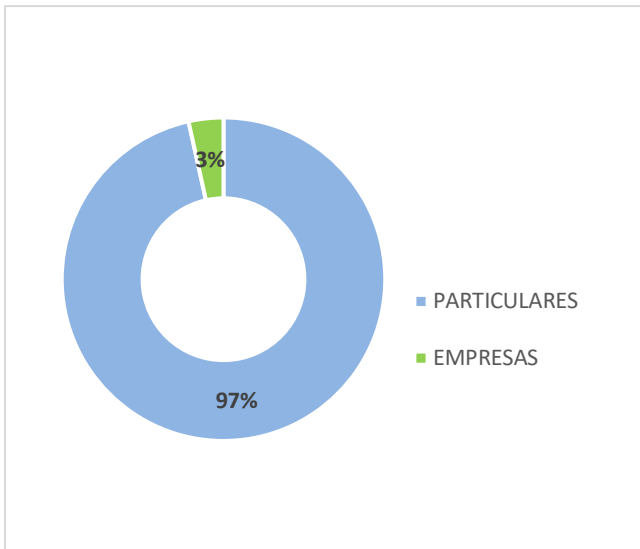
# XUNTA DIRECTIVA



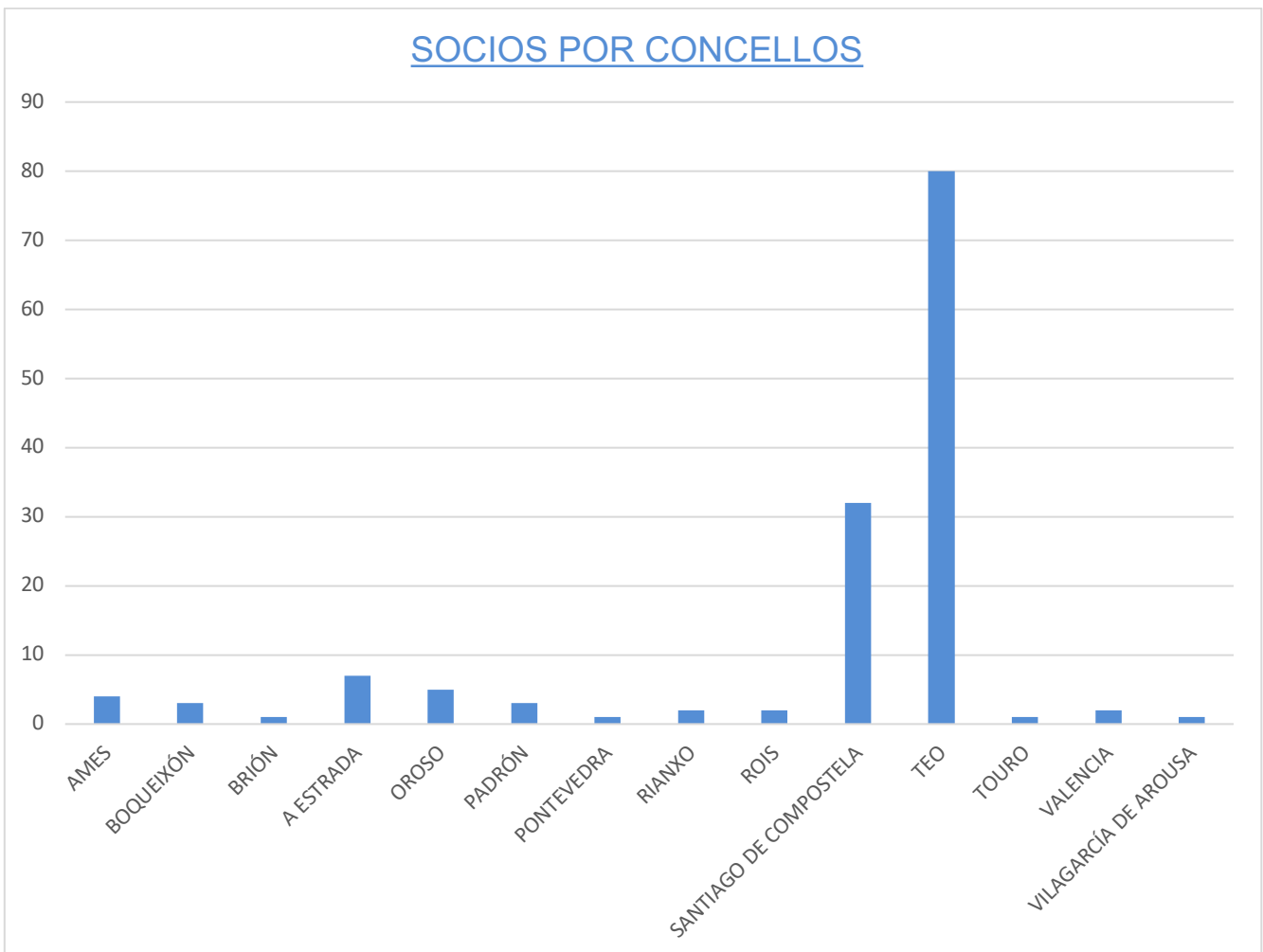
# ORGANIGRAMA DA ASOCIACIÓN



# SOCIOS



## SOCIOS POR CONCELLOS



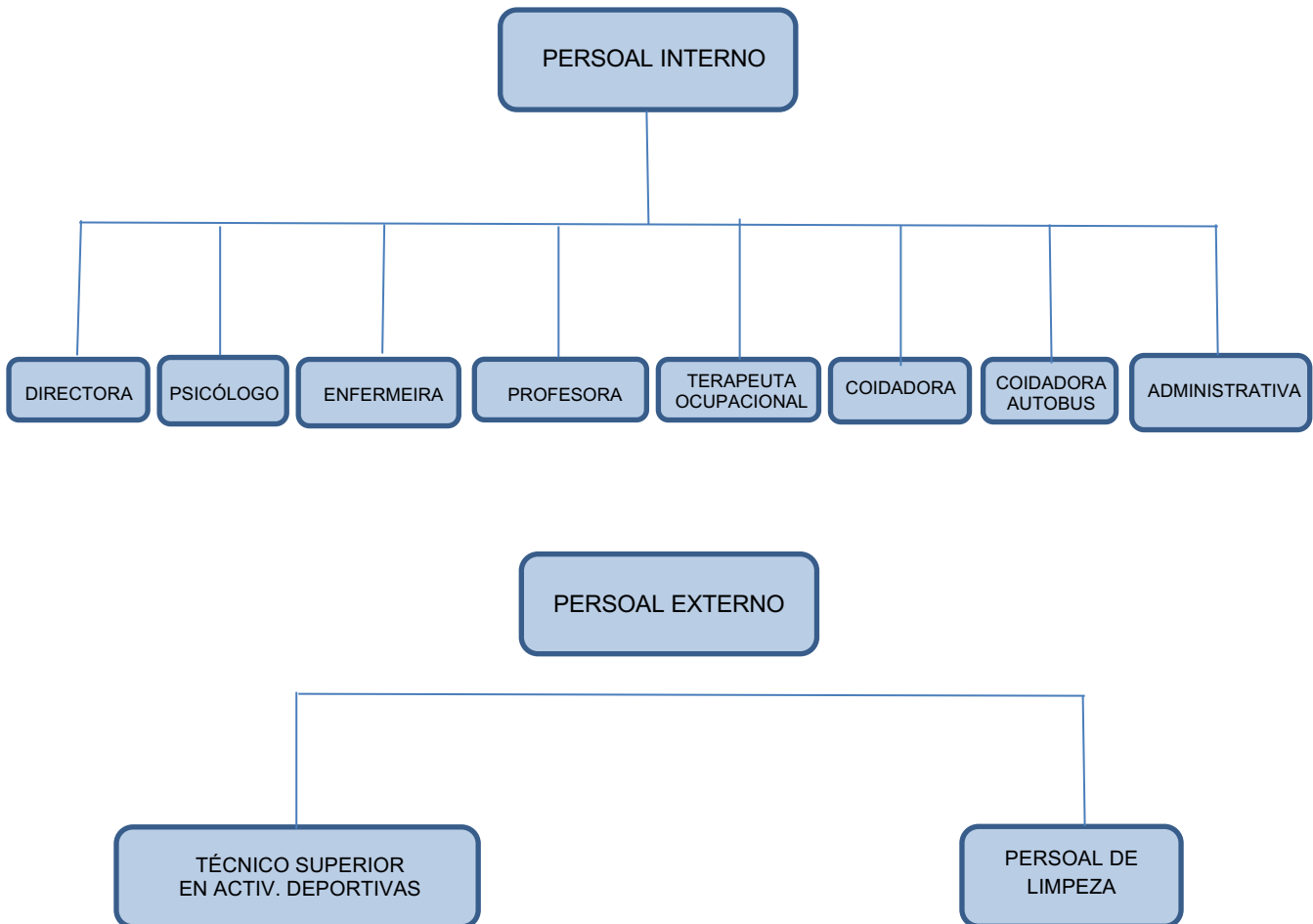
# SERVIZOS PRESTADOS

## 1.- CENTRO DE DÍA

O Centro de Día Asпамite créase no ano 2009 para dar resposta a 10 persoas con discapacidade e con necesidades de apoio extenso e xeneralizado, en situación de dependencia.

Este servizo constitúe un recurso social necesario, onde o principal obxectivo que se persegue é facilitar unha atención habilitadora integral, mediante a posta en práctica de programas nos ámbitos persoal e social e así desenvolver o máximo posible as capacidades individuais dos usuarios/as, co fin de conseguir un axuste persoal e social axeitado que os leve a unha plena integración e normalización das súas condicións de vida.

O horario do centro é de 11:30 a 18:45 horas e o calendario previsto ocupa 11 meses laborais ao ano e un mes de vacacións, agosto.





As **condicións** para poder ser usuario do Centro de día son as que seguen:

- Ter entre 16 e 59 anos
- Recoñecida unha minusvalía => 75%, ter necesidade de axuda de terceira persoa e recoñecida a situación de dependencia.
- Necesidade de apoio extenso e xeneralizado



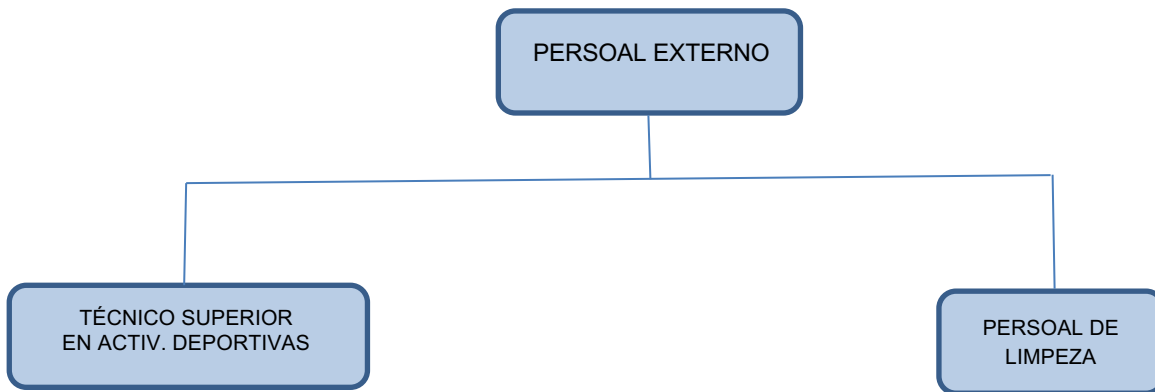
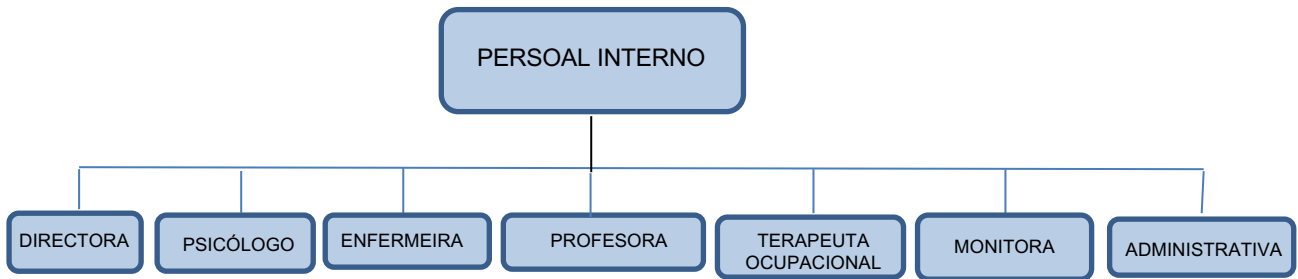
- Homes e mulleres, con discapacidade e necesidades de apoio extenso e xeneralizado, e/ou en situación de dependencia.
- A idade de admisión no Centro será de 16 a 59 anos.
- Requírese estar empadroadado nalgún concello de Galicia, como mínimo durante un ano completo inmediatamente anterior ao seu ingreso no centro.
- Ter recoñecido un grado de minusvalía igual ou superior ao 75% polos Equipos de Valoración e Orientación, contar con necesidade de axuda de terceira persoa e ter recoñecida a situación de dependencia.

## 2.- CENTRO OCUPACIONAL

O Centro Ocupacional Asпамite créase no ano 2009 para dar resposta a 15 persoas con necesidades de apoio límite e intermitente, das cales 14 prazas son públicas conveniadas pola Consellería de Política Social e 1 praza é privada.

Este servizo constitúe un recurso social fundamental para a atención de todas aquelas persoas con posibilidades de desenvolver as súas capacidades en áreas formativo-laborais e/ou ocupacionais, favorecendo así a calidade de vida dos seus usuarios e a súa inclusión social.

O horario do centro é de 11:30 a 18:45 horas e o calendario previsto ocupa 11 meses laborais ao ano e un mes de vacacións, agosto.



As **condicións** para poder ser usuario do Centro Ocupacional son as que seguen:

- Ter entre 18 e 59 anos
- Recoñecida unha minusvalía => 33%
- Necesidade de apoio límite e intermitente
- Empadroadado nalgún concello de Galicia polo menos un ano



- Homes e mulleres, con discapacidade e necesidades de apoio límite e intermitente.
- A idade de admisión no centro será de 18 a 59 anos.

- Requírese estar empadroado nalgún concello de Galicia, como mínimo durante un ano completo inmediatamente anterior ao seu ingreso no centro.
- Ter recoñecido un grado de minusvalía igual ou superior ao 33% polos Equipos de Valoración e Orientación e non ter necesidade de axuda de terceira persoa.

### 3.- TRANSPORTE

En Aspamite contamos con dous medios de transporte para prestar este servizo, transportando aos usuarios dende paradas próximas ás súas casas ata o Centro e viceversa.



Un **microbus** de 32 prazas para os usuarios de Teo, subvencionado polo Concello de Teo, no que os usuarios están acompañados durante todo o traxecto dunha coidadora.

Actualmente está adxudicado á Empresa Seoane.

Contamos cunha **furgoneta** de 8 prazas, na que se trasladan ao Centro aos usuarios que viven en concellos limítrofes a Teo, para o cal existe un copago entre os usuarios deste servizo e a Xunta de Galicia.

Este ano comezamos a prestar este servizo dende a asociación coa nosa nova furgoneta, adquirida cos Fondos Next Generation da Unión Europea e xestionados a través da Xunta de Galicia.

Este servizo é común aos dous centros e permanece activo dende xaneiro a decembro, a excepción do mes de agosto

#### 4.- COMEDOR

O servizo de comedor permanece activo dende xaneiro a decembro a excepción do mes de agosto no que os Centros permanecen pechados por vacacións.

Actualmente está adxudicado á empresa Freire Chico.



# ACTIVIDADES REALIZADAS



## Actividades do servizo de **Atención Diúrna:**

- **Estimulación cognitiva:** Tratamos de reforzar as capacidades mentais que permiten aprender, pensar, razoar, etc.



- **Estimulación sensorial:** A estimulación multisensorial é un instrumento utilizado co obxectivo de mellorar as condicións de vida das persoas con discapacidade. Para elo recorreremos a medios e estratexias que traballan as capacidades máis básicas do ser humano: as sensacións, a percepción e a manipulación.



- **Habilidades sociais e comunicativas:** Traballar esta actividade permite expresar sentimentos, actitudes, desexos e opinións dunha forma axeitada respectando aos outros.



- **Lecto-escritura:** A través desta actividade desenrólase a habilidade de escoitar, o desenvolvemento da linguaxe e a expresión, da imaxinación e a creatividade.



- **Cálculo:** A través destas actividades os usuarios familiarízanse cos números e traballan aspectos como a atención, a memoria e o razoamento lóxico.



➤ **Talleres:**

- **Cestería:** Taller de artesanía tradicional no que participan todos os usuarios.



- **Confección de alfombras:** Labor artesanal de tecido de alfombras con distintos niveis de execución.





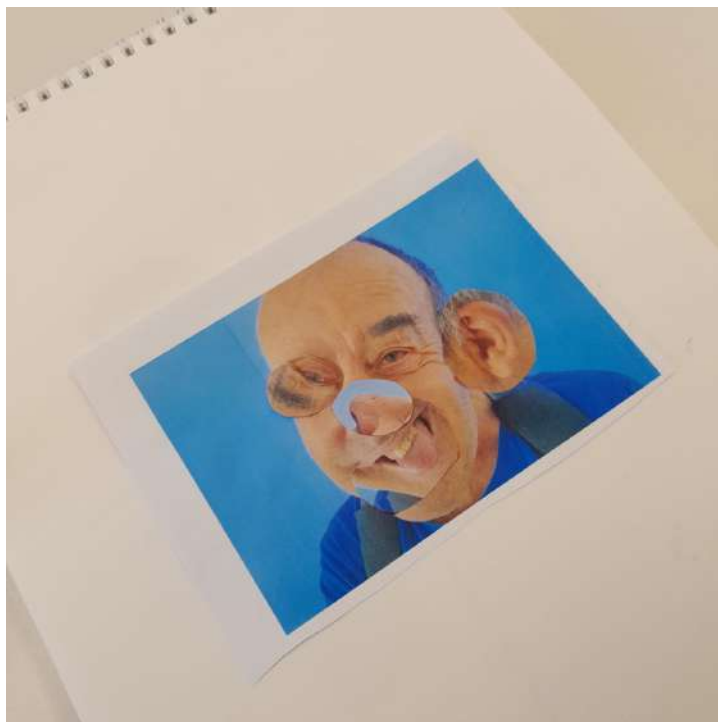
- **Ensartado:** Mediante o ensartado de abalorios, illadores e outros obxectos conseguimos que os usuarios desenvolvan as habilidades motoras finas e a súa capacidade de concentración.



- **Ocio e lecer:** Axuda a fomentar as relacións interpersoais, a promover a participación do grupo e a conseguir un clima harmónico. De xeito guiado, as persoas usuarias do centro de día participan en xogos nos que deben seguir e respectar quendas e normas.



- **Expresión plástica e artística:** Traballamos o desenvolvemento da motricidade fina e a estimulación da creatividade.



Autorretrato Cubista

- **Iniciación ao teatro:** Mediante exercicios sinxelos de imitación, improvisación, etc; logramos desenrolar a nosa imaxinación de xeito ameno e relaxado.



- **Uso de novas tecnoloxías:** Apoiámonos nas novas tecnoloxías para potenciar ao máximo as capacidades a través de distintas actividades de estimulación cognitiva; utilizando distintos programas informáticos educativos como reforzo e apoio nas distintas áreas de traballo (áreas perceptivas visuais, auditivas, etc...)



- **Axuste persoal:**

- **Actividades básicas da vida diaria (ABVD):** Formación e capacitación de hábitos relacionados co aseo, vestimenta, alimentación e autocoidado.



o **Actividades Instrumentais da vida diaria (AIVD):** Mediante o adestramento nestas actividades trátase de fomentar unha maior independencia e autonomía, mellorar as destrezas de execución e adquirir hábitos e rutinas axeitadas.

- Habilidades do fogar



- Taller de cociña



- Saídas ao supermercado



➤ **Áreas complementarias:**

- **Xardinería:** Participación no embelecemento do entorno, realizamos actividades de plantación de flores de temporada e mantemento do xardín.



## Actividades do servizo de **Atención Ocupacional**

### ➤ Axuste persoal:

- **Actividades Instrumentais da vida diaria (AIVD):** Mediante o adestramento nestas actividades trátase de fomentar unha maior independencia e autonomía, mellorar as destrezas de execución e adquirir hábitos e rutinas axeitadas.
  - Xestión da comunicación
  - Habilidades do fogar e seguridade
  - Manexo do euro e xestión de compras
  - Xestión e manexo da medicación
  - Taller de cociña
  - Saídas ao supermercado
  - Manexo do transporte
  - Mobilidade na comunidade
  - Utilización dos recursos da comunidade
  - Aplicación de novas tecnoloxías



Utilización dos recursos da comunidade



Aplicación de novas tecnoloxías



Taller de cociña



Manexo do transporte



Xestión e manexo da medicación



Manexo do euro e xestión de compras

- **Actividades Básicas da Vida Diaria (ABVD):** Formación e capacitación de hábitos relacionados co aseo, vestimenta, alimentación e autocoidado, enfocados a súa autonomía e promoción da vida independente.



- **Habilidades sociais e comunicativas e estratexias para afrontar situacións:** Nesta área traballamos as conductas necesarias para interactuar e relacionarnos cos demais adecuadamente. As actividades que se realizan na aula están baseadas en situación reais da vida diaria nos diferentes ámbitos: formativo, laboral, social e familiar.





## ➤ Educación laboral

- Orientación e formación laboral: co obxectivo de facilitar a inserción social e laboral das persoas con diversidade funcional, formamos aos usuarios para a busca de emprego activa, traballando a elaboración de currículos, a preparación de entrevistas e o coñecemento das ferramentas de busca de emprego.



- Talleres prelaborais:

- **Cestería**: Taller de artesanía tradicional no que participan todos os usuarios.



- **Confección de alfombras:** Labor artesanal de tecido de alfombras con distintos niveis de execución.



- **Xardinería:** Cultivo e coidado do horto ecolóxico do centro.



- **Bordado:** Con esta actividade, que comezamos este ano, adornamos diferentes telas empregando agulla e fíos de cores fomentando a creatividade de cada usuario.



- **Encadernación:** Aprendemos a realizar distintos tipos de encadernación coñecendo as ferramentas e materiais que se empregan neste oficio.



- **Ensartado:** Mediante o ensartado de abalorios, illadores e outros obxectos conseguimos que os usuarios desenvolvan as habilidades motoras finas e a súa capacidade de concentración.



### ➤ **Actividades complementarias**

- **Cálculo básico:** Consideramos de moita importancia para a súa autonomía a adquisición da habilidade de levar a cabo operacións básicas, suma, resta, multiplicación e división.



- **Lectoescritura:** A través desta actividade trabállase a comprensión lectora e a práctica da escritura, a habilidade de escoitar, o desenvolvemento da linguaxe, a expresión, a imaxinación e a creatividade.



- **Teatro:** A simulación de situacións ficticias é unha fonte amplísima de experiencias que nos permite aprender a relacionarnos e comunicarnos a través da linguaxe corporal, xestual, etc.

As artes escénicas como ferramenta terapéutica reportan numerosos beneficios para os usuarios (mellora da atención, concentración, motivación, memoria, razoamento, coordinación, estruturación espazo-temporal, control postural, ritmo, autonomía... ), e como instrumento de inclusión social ofrece a este colectivo visibilidade e recoñecemento.



- **Expresión artística:** Traballamos o desenvolvemento da motricidade fina, ademais de estimular o sentido da estética e da creatividade. Exploramos e coñecemos algunhas das obras de Arte máis famosas da Hª da Humanidade; aportando información que nos proporcione unha visión xeral das formas de expresión artística que nos rodean.



Autorretrato Cubista

- **Ocio e lecer:** Nesta área promóvese a exploración e a participación activa no lecer no centro e na casa, fomentando que os usuarios e usuarias identifiquen intereses, habilidades e actividades apropiadas, e participen nelas.



## Actividades do servizo de **Atención Terapéutica**, asistencial e ocupacional

A partir dunha valoración inicial integral de cada usuario (Plan de Atención Individual), procédese a realizar unha programación personalizada, de todas as actuacións vinculadas á promoción da saúde.

Para cada persoa establécense obxectivos e actividades para desenvolver a súa autonomía persoal, tanto funcional como psicosocial.

- **Apoio e atención psicolóxica:** Nestes programas de intervención en funcións psicoafectivas, equilibrio psicolóxico e problemas conductuais priorízase, a través de distintas estratexias terapéuticas, mellorar a calidade de vida de cada usuario, reforzando as súas capacidades, e facilitar a mellora das relacións interpersoais, para evitar o illamento físico e emocional.
- **Terapia Ocupacional:** O programa ten como obxectivo a consecución do máximo nivel de autonomía e independencia persoal dos usuarios, dando apoio específico ás persoas que mais o necesitan, para mellorar as súas condicións físicas, cognitivas, sensoriais e psicosociais, entre outras.
- **Sesións individuais terapéuticas:** A terapeuta leva a cabo programas específicos individuais para cada usuario. Ese traballo realízase nun ambiente privado e confidencial



- **Psicomotricidade:** Ofrecemos unha atención especializada para abordar os problemas de movemento e dependencia, proporcionándolle a todos os usuarios unha maior capacitación física.



- **Musicoterapia:** A través deste taller introducímonos no mundo da música, traballamos de xeito lúdico o ritmo, a entoación, a intensidade, a melodía e o silencio. Estas propiedades sonoras utilizámolas como instrumento de expresión e comprensión de sentimentos e emocións, para a rehabilitación das persoas usuarias





- **Taller de relaxación:** Trátase de proporcionar a os usuarios técnicas de relaxación eficaces para reducir a ansiedade.



- **Servizo de podoloxía:** Todos os meses achégase ao centro un profesional da Clínica Pegadas SL co fin de detectar posibles afeccións podolóxicas e mellorar a hixiene.



## ➤ Actividades de rehabilitación

- **Educación física:** Dende os centros promovemos a práctica continuada de exercicio físico, posto que proporciona a todos os usuarios importantes beneficios para a súa saúde.
- **Natación:** Acudimos á piscina municipal da Ramallosa para asistir aos cursos de iniciación e perfeccionamento de natación adaptada.
- **Pilates adaptado:** Melloramos a nosa postura, aprendemos a respirar correctamente e relaxarnos no día a día.
- **Presoterapia:** Utilizámola co fin de favorecer a drenaxe linfática dos usuarios con problemas nos membros inferiores mellorando así a mobilidade na súa vida diaria.



## Información, orientación e apoio ás familias

Como equipo interdisciplinar, todas as especialidades coordínanse en función do plan de atención individualizado (PAI) de cada persoa.

Esa coordinación amplíase ao ámbito da familia que en todo momento é informada, a través do seu titor/titora, dos aspectos referidos ao PAI do seu familiar no servizo, da súa evolución e das medidas que se recomentan desenvolver no fogar.

A nivel individual, os profesionais do servizo asesoran e apoian ás familias en función das súas necesidades específicas, demandas e intereses.

E, dende este servizo, en coordinación cos profesionais de referencia dos centros hospitalarios, servizos sociais, etc., tras analizar as necesidades principais, faise unha proposta conxunta para proporcionar a cada familia as ferramentas e recursos necesarios que lles permitan afrontar novas circunstancias, contribuíndo así á mellora da súa situación vital.

## Actividades de **Intervención comunitaria**

Dende este servizo promovemos o uso de recursos comunitarios, orientados á normalización, contribuíndo a unha maior participación social dos usuarios, ao desenvolvemento da súa autonomía persoal e a mellora da súa autoestima. Ao longo do ano organízanse distintas accións de apoio social, como campañas de sensibilización e prevención, e actividades de integración e participación na vida social e cultural.

### **CAMPAÑAS DE SENSIBILIZACIÓN E PREVENCIÓN**

- **8 de marzo, Día Internacional da Muller:** Reflexionamos sobre todo o construído e aquilo aínda pendente en materia de dereitos e igualdade de xénero.



- **Taller de reciclaxe con Ecoembes:** Realizamos un taller de reciclaxe, impartido por persoal de Ecoembes, no que vimos os diferentes tipos de residuos que se depositan nos distintos contedores.



- **Actividades do Día pola Eliminación da Violencia Contra a Muller:** En Asпамite realizamos diferentes actividades con motivo do Día pola Eliminación da Violencia contra as Mulleres e talleres de fomento da igualdade entre homes e mulleres.



**ENLACE:** <https://youtu.be/I0WIHyDGHJ0>

- **Día internacional das Persoas con Discapacidade:** O 3 de decembro celébrase o Día Internacional das Persoas con Discapacidade, co obxectivo de promover os dereitos e o benestar das persoas con diversidade funcional en tódolos ámbitos da sociedade.



## PARTICIPACIÓN NA VIDA SOCIAL E CULTURAL

- **Visita ao Museo Nacional de Ciencia e Tecnoloxía (MUNCYT) da Coruña:** A través destas saídas de convivencia levamos a cabo a integración social dos usuarios e contribuímos á popularización da ciencia e aos avances tecnolóxicos



- **Visita ao Museo de Historia Natural:** Aquí podemos ver diversidade de animais mamíferos, anfibios e réptiles e unha gran variedade de especies que enriquecen a flora e a fauna.



- **Saídas ao Auditorio:** Desprazámonos, en varias ocasións, ata o Auditorio de Galicia para disfrutar de diferentes actuacións musicais nas que actuaban a Real Filharmonía de Galicia e a Banda Municipal de Santiago.



- **I Olimpíadas:** Organizamos as primeiras Olimpíadas no Centro de Educación Especial A Barcia



- **Discoteca Scala:** Asistimos a unha festa de entroido con compañeiros do Centro de Educación Especial A Barcia na discoteca Scala.



## OUTRAS ACTIVIDADES

- **Visita dos Reis Magos ao noso centro:** Melchor, Gaspar e Baltasar honraronnos coa súa presenza no Centro. Recibimos os seus agasallos con moita ilusión.



- **Realizamos varios talleres de autocoidado:** Mediante as programacións de talleres de autocoidado procuramos manter ao máximo o nivel de benestar dos usuarios



- **Bailes de salón:** Realizamos un taller de bailes de salón, impartido por persoas voluntarias.





- **Entroido:** Unímonos a esta festa popular disfrazándonos e comendo produtos típicos do entroido: filloas e orellas



- **Xornada formativa sobre a prevención de incendios forestais:** Un axente da Garda Civil desprazouse ata Asпамite para falarnos sobre o respecto pola natureza e a súa función na vida das persoas e dos animais.



- **Celebramos o Día das Letras Galegas:** Editamos un vídeo para conmemorar o día das Letras Galegas, dedicado este ano a Francisco Fernández Del Riego.



ENLACE: <https://youtu.be/kwdHxL7hIBs>

- **Feminismos a pé de rúa:** Participamos nas actividades programadas polo Centro de Información ás Mulleres de Teo na urbanización Campos de Mirabel. Baixo o nome Feminismos a pé de rúa leváronse a cabo actividades para traballar na igualdade: ruleta feminista, mulleres importantes da historia, puzzles e fotocoll.



- **Masterclass de zumba:** Participamos nunha masterclass de zumba no pavillón polideportivo de O Lameiro organizada por Decathlon España e COGAMI. Fixemos moito exercicio bailando ao ritmo da música.



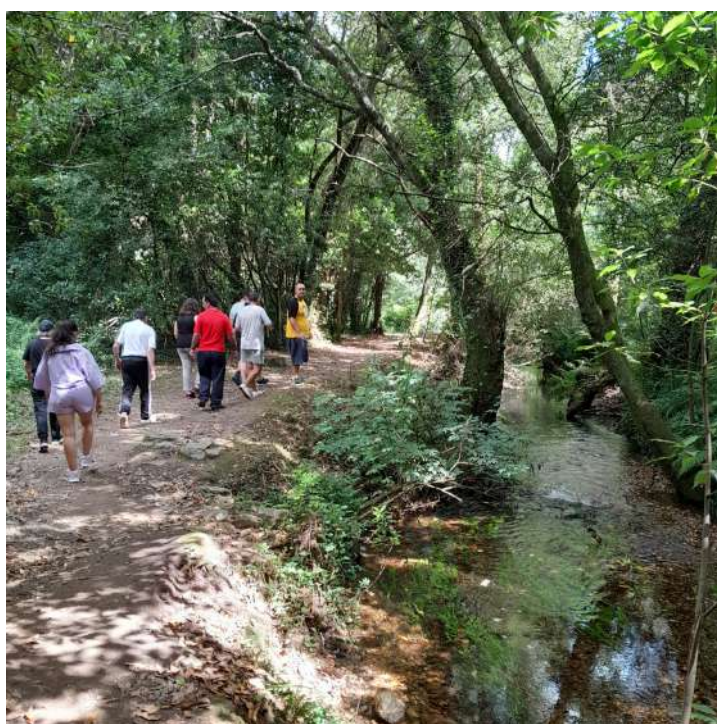
- **Festeo:** Colaboramos na feira de terra poñendo un posto de venda de produtos artesáns feitos polos usuarios de Asпамite



- **Celebramos o San Xoán:** Meigas fora! Na noite máis corta do ano e tamén a mais máxica contamos coa nosa particular cacharela para saltala e pedir os nosos desexos



- **Roteiros:** Camiñar entre a natureza mellora a saúde física e mental, diminúe o estrés e contribúe á posta en práctica das boas habilidades sociais.



- **Teatro en Reis:** o teatro reporta numerosos beneficios para os usuarios (mellora a atención, concentración, motivación, memoria, razoamento, coordinación...) e como instrumento de inclusión social ofrece a este colectivo visibilidade e recoñecemento.



- **Visita da Alcaldesa e Concelleiros:** Visitáronnos a alcaldesa de Teo, dona Lucía Calvo de la Uz, e os concelleiros don Juan Jesús Cerqueiro Pintos e don Ángel Barreiro Rodriguez.



- **Visita da Conselleira de Política Social e Xuventude:** Achegáronse a Asпамite, para visitar o noso centro e interesarse polas nosas actividades, a Conselleira de Política Social e Xuventude, dona Fabiola García Martínez, a Directora Xeral de Persoas con Discapacidade, dona Begoña Abeijón Fernández, a Alcaldesa de Teo, dona Lucia Calvo de la Uz e o Concelleiro de Servizos Sociais, don Juan Jesus Cerqueiro Pintos.



- **Saída á Carballeira do San Martiño:** Desprazámonos ata a carballeira do San Martiño para disfrutar dunha tarde na natureza.



- **Taller de RCP:** A través deste taller aprendemos a recoñecer a necesidade de facer reanimación cardiopulmonar, en que momento chamar a ambulancia e como comunicar o problema.



- **Herbas aromáticas:** Con este taller aprendemos a recoñecer as herbas aromáticas da nosa contorna.



- **Voda de Vega:** Este ano tamén tivemos a oportunidade de celebrar unha voda na Asociación. Aproveitando que se nos casaba a directora fixemos todos os rituais que se acostuman a facer nestas celebracións. Pasámolo moi ben e desexámoslle que sexa moi feliz para sempre.





- **Samain:** Celebramos esta terrorífica festa merendando postres elaborados polos familiares dos usuarios



- **Asistimos ao festival Brión Inclúe:** Trátase dun festival inclusivo que se celebra todos os anos en Brión, ao que nos convidan a asistir dende a Cooperativa Culturactiva e no que este ano disfrutamos da obra de maxia e teatro Don Gelati.



- **Entrevistas de Voz Natura:** Dentro da temática medioambiental que propoñía para este ano o programa Voz Natura nós prantexamos entrevistar a persoas escollidas ao azar nas rúas para saber que medidas toman as persoas con respecto á protección do medioambiente.



- **Obradoiro de confección de monicreques:** A Asociación Morreu o Demo contactou con nós para levar a cabo este obradoiro. Este ano participaron os usuarios dos dous centros ao longo de tres sesións.



- **Celebramos o Nadal:** Como cada ano decoramos o Centro con motivos navideños, cantamos panxoliñas e escribimos a nosa carta aos Reis Magos.



- **Comida de nadal:** Usuarios, familiares, persoal, socios e colaboradores, reunímonos no restaurante A Nave de Vidan para celebrar a xuntanza de Nadal. “O coro” de ASPAMITE deteitou aos presentes entoando unha panxoliña. Tampouco faltou o baile amenizado polo DJ Machito para rematar ben o día de festa.



# MELLORAS NA ASOCIACIÓN

- **Renovación, acondicionamento e mellora da accesibilidade e da seguridade nos baños dos Centros:** Ao longo deste ano executamos a reforma integral dos tres baños cos que contamos na asociación para mellorar a seguridade e a accesibilidade dos mesmos.



- **Mellora das condicións térmicas, acústicas e enerxéticas no local da Asociación:** Procedemos ao cambio de todas as portas e fiestras da nosa sede para obter melloras considerables tanto térmicas como acústicas, así como unha maior eficiencia enerxética da mesma.



- **Adquisición dunha furgoneta adaptada:** En abril deste ano estreamos a nosa primeira furgoneta adaptada. A adquisición desta furgoneta permítenos poder facer fronte ao transporte diario das persoas usuarias de Concellos limítrofes a Teo, que ata ese momento estaba subcontratado, así como poder realizar actividades fora do Centro fomentando a autonomía e a integración social.



# AXUDAS E SUBVENCIÓNS



- Convenio de 10 prazas de Centro de Día e de 14 de Centro Ocupacional
- Subvencións destinadas á realización de programas de interese xeral para fins de carácter social, con cargo á asignación tributaria do 0,7% do Imposto sobre a Renda das Persoas Físicas e do Imposto de Sociedades: Mellora das condicións térmicas, acústicas e enerxéticas no local da Asociación.
- Axudas a entidades de iniciativa social da Comunidade Autónoma de Galicia para a adquisición de vehículos para a prestación de servizos a persoas dependentes ou con discapacidade. Financiado pola Xunta de Galicia a través dos Fondos Next Generation da Unión Europea: Adquisición dunha furgoneta adaptada.



- Subvencións a entidades sen ánimo de lucro para o mantemento de servizos sociais: Atención psicolóxica e arterapia.
- Subvencións a entidades sen ánimo de lucro para o investimento de servizos sociais: Reforma dos baños do local da asociación.



CONCELLO DE TEO

- Convenio do transporte diario dos usuarios
- Outras axudas anuais para o mantemento do Centro

FUNDACIÓN

José Otero - Carmela Martínez



- Axuda para actividades dos Centros



- Axuda para o programa de educación medioambiental e xardinería



- Axuda nominativa



- Axuda para actividades dos Centros.

## COLABORADORES

	
	 <p>INELCEA, S.L.</p>
 <p>MARTINEZ MONTES E HIJOS, S.L.</p>	 <p>MAQUINARIAS <b>OTERO</b> Alquiler y Venta de Maquinaria</p>
<p>Vidrieras Compostela</p>	 <p>CARPINTERIA DE ALUMINIO <b>Conpeal</b> s.l.</p>
	



# ASPAMITE NA PRENSA E NAS REDES SOCIAIS

elCorreoGallego

## Mozart arrasa entre la rapazada

Alumnado y profesorado coinciden en aplaudir la interpretación teatralizada de la Real Filharmonía de Galicia en un concierto didáctico en colaboración con la Casa de Música do Porto bajo la batuta de Jan Wierzbza. Hoy nuevo pase y mañana cita abierta a familias (entradas a 3 euros).

Xabier Sainza Etxe

Santiago | 02-03-23 | 00:00



Sofía Nereida y Antonio M. Teixeira. Detrás, la Real Filharmonía dirigida por Jan Wierzbza. (Xabier Prieto)



En un tiempo dado a cortar la cuerda de grises y resumir todo en blanco y negro, ver la sala mayor del Auditorio de Galicia con 900 personas, la mayoría rapazada, riendo, haciendo coros y ovacionando a la Real Filharmonía... da la razón a Juan Mayorga, Premio Princesa de Asturias de las Artes 2022 cuando dijo hace días a este diario "Decir que hoy todo es banalidad es un pensamiento reaccionario".

Dentro del ciclo didáctico llamado Mini Mozart, la Real Filharmonía de Galicia arrasó ayer en su doble pase ante colegios y otros colectivos al interpretar de modo teatralizado piezas del genio austriaco, idea que repiten hoy (10 h. y 12 h.) y se prolonga mañana con un concierto abierto a familias a las 18.30 h. (entrada a 3 euros).



Integrantes y colaboradores de la rapazada. (Xabier Prieto)

Bajo la dirección del palacio Jan Wierzbza y con el ovacionado dúo luso formado por António Miguel Teixeira y Sofía Nereida encarnando a Mozart y a su hermana María Anna, la Real Filharmonía sacó lustre a esta educativa colaboración con la Casa de Música do Porto.

"Los niños son mejor público que los adultos. Ya estuvimos en Santiago antes con un concierto similar sobre Beethoven que también gustó pero Mozart gusta más porque es más festivo", explica a EL CORREO António Miguel Teixeira mientras saluda y firma autógrafos a la salida del concierto vestido con peluca y ropajes del siglo XVIII.

Entre los grupos asistentes también salen con la sonrisa izada los integrantes de Aspamite (Asociación de pais de persoas con discapacidade). Una de las trabajadoras de esta entidad de Teo, Vega Belmonte, lo resume así: "Todo lo que sea arte les maravilla, en especial la música, que es una de sus pasiones y han disfrutado mucho del espectáculo".



Sanzos. (Clara Paula, Mateo, Teixeira, Simón y Razo. J.J. Prieto)

Echa más flores Óscar Sánchez, alumno del CEIP de Olveira (Ribadeira): "Muy chulo. Repetiría porque me gusta mucho el teatro y la música que hacen". Su compañera Noa Rey García añade: "Me gusta porque me encanta la música. También repetiría. El personaje de María Anna es mi favorito, es muy divertida", recalca a un metro de Juan Lustres, profesor. Indica que han llenado "un autobús de 46 plazas" y añade que hoy irán al Mini Mozart más estudiantes de dicho centro: "Hay que enganchar a los niños a la música clásica y esa idea de dramatizarlo es muy buena", apostilla.

Miguel Sánchez, profesor del CEIP Plurilingüe de Sigüeiro acude con estudiantes "por iniciativa de la profesora de Música, Begoña Barreiro", detalla feliz. "Algunos alumnos han tenido gratas reacciones de sorpresa porque no se esperaban algo así. Hacer un concierto con piezas que no son las más complejas de Mozart es un acierto", dice tras posar con Clara, Paula, Mateo, Amalia, Keila y Teixeira-Mozart.

En pleno pase, aparte de la chavalada, también madres, padres, otros familiares y el profesorado se suman a los aplausos, coros, manos arriba cual alas de pájaros. oooooo., y aaaaes.. al compás, ante un concierto que igual explica la composición de una orquesta que la vida de Mozart ante un público bullicioso pero atento incluyendo a algún chaval sesteando mientras la música clásica despierta al resto.

elCorreoGallego

## El local de Aspamite en Teo mejora condiciones acústicas y energéticas

TEO. La Asociación de Pais de Persoas con Diversidade Funcional de Teo (Aspamite) acaba de poner en marcha la inversión para mejorar las condiciones térmicas, acústicas y energéticas de su local social. Este inmueble fue cedido por el Ayuntamiento de Teo a la entidad durante cincuenta años.

A través de esta inversión, la asociación busca cambiar todas las puertas y ventanas de su local por otras que permitan el aislamiento del centro, fomentando así un ahorro energético considerable. Y para la ejecución de esta obra, la entidad cuenta con 23.800 euros que financiará la

Xunta de Galicia con fondos procedentes de la convocatoria de subvenciones con cargo a la asignación tributaria del 0,7% del IRPF, que las persoas contribuyentes derivan marcando la X solidaria en la renta. Aspamite es una organización sin fines de lucro y de utilidad pública. Se constituyó en 1994 para la atención a personas con diversidad funcional, y es miembro de Cogami, la Confederación Galega de Persoas con Discapacidade. M. MANTEGA



Una actividad en el local que tiene Aspamite en As Galanas 71 / ASPAMITE

## Aspamite cambió las puertas y ventanas de su local social teense por eficiencia

TEO. La Asociación de País de Persoas con Diversidade Funcional de Teo (Aspamite) acometió en agosto la mejora de las condiciones técnicas, acústicas y energéticas de su local social, cedido por el Concello durante 50 años. A través de una inversión de 23.800 euros, la entidad pudo cambiar "ro-

das as portas e fiestras do local social por outras que permiten o illamento do centro, fomentando así un aforo enerxético considerable", destacan sus responsables. Para la ejecución de esta obra la entidad contó con la financiación de la Xunta, procedente de la convocatoria de subvenciones con

cargo a la asignación tributaria del 0,7% del IRPF, que los contribuyentes derivan -marcando la X solidaria en su declaración de la renta- para la realización de programas de interés general para fines de carácter social. Fue además gestionada desde la Confederación Galega de Persoas con Discapacidade de Cogatmi Aspamite, que está integrada en ese colectivo, "foi constituída no ano 1994 para a atención a persoas con diversidade funcional", M.M.



Las nuevas puertas y ventanas en el local social de Aspamite / ASPAMITE.

Galici@PRESS  
TE INFORMA

ROFADA POLÍTICA SANIDAD ECONOMÍA DEPORTES CULTURA OPINIÓN MOVIMIENTOS GALICIA EN RED ÚLTIMA HORA

9 OUVRES DE LA SEMANA Inversión Carta de Vigo Turismo

## FERMO

### La Xunta concede a Aspamite un vehículo adaptado para ampliar las actividades de sus centros de día y ocupacional

La Xunta ha concedido a la Asociación de país de persoas con discapacidade de Teo (Aspamite) una ayuda de 45.000 euros para la adquisición de un vehículo adaptado que les ha permitido ampliar las actividades de sus centros de día y ocupacional.

Europa Press | Viernes, 6 de octubre de 2023, 17:00



La Xunta ha concedido a la Asociación de país de persoas con discapacidade de Teo (Aspamite) una ayuda de 45.000 euros para la adquisición de un vehículo adaptado que les ha permitido ampliar las actividades de sus centros de día y ocupacional.

La conselleira de Política Social e Xuventude, Fabiola García, ha visitado este viernes las instalaciones de la entidad y ha conocido los nuevos programas y salidas que realizan los usuarios de estos centros.



#### ÚLTIMA HORA

Detenido en Lago por agarrar por el cuello a su pareja en la vía pública

El PSdeG cree que Bueño "se equivocó en todos los ámbitos". "Dejó un escenario propio de una torre de marfil"

GOVclipping

Actualidad Estatal Autonómica Herramientas

Wikipedia:Wikipedia

La Xunta concede a Aspamite un vehículo adaptado para ampliar las actividades de sus centros de día y ocupacional España / Galicia / Notas de prensa / 10545

06/10/2023 | GALICIA | NOTAS DE PRENSA

Etiquetas: BIENESTAR | C. DE POLÍTICA SOCIAL Y JUVENTUD | DISCAPACIDAD

LEER EN FUENTE OFICIAL | SELECCIONAR IDIOMA

• El Gobierno gallego concedió ayudas a 80 entidades sociales que trabajan en el ámbito de la discapacidad para la adquisición de vehículos adaptados por valor de 3,6M€

**Teo (A Coruña), 6 de octubre de 2023** La Xunta concedió a la Asociación de padres de personas con discapacidade de Teo (Aspamite) una ayuda de 43.000 euros para la adquisición de un vehículo adaptado que les permitió ampliar las actividades de sus centros de día y ocupacional. La conselleira de Política Social e Xuventude, Fabiola García, visitó esta mañana las instalaciones de esta entidad y conoció los nuevos programas y salidas que realizan los usuarios de estos centros gracias a esta ayuda del Gobierno gallego.

Este vehículo fue entregado por la Xunta de Galicia a través de una orden de ayudas específica en la que salieron beneficiadas 80 entidades sociales que trabajan en el ámbito de la discapacidad en Galicia. Unas ayudas a las que se destinaron 3,6 millones de euros. Fabiola García recordó que la Xunta colabora con el tejido asociativo para ofrecer a las personas con discapacidad y a sus familias más y mejores servicios de atención que les permita mejorar su calidad de vida.

En este sentido, apuntó que el Gobierno gallego está ampliando la red gallega de atención temprana que en la actualidad consigue los 46 unidades por toda la geografía gallega, se continúa a avanzar en un sistema educativo inclusivo que atienda a las necesidades especiales de todo el alumnado, se están creando más plazas públicas de atención a la discapacidad y se refuerza cada año la colaboración con el tejido asociativo con ayudas para la construcción y reforma de sus centros.

#### Escuela infantil A Ramallosa

A continuación, la conselleira visitó la escuela infantil municipal de A Ramallosa acompañada de la alcaldesa de Teo, Lucía Calvo. Allí recordó que la Xunta mantiene abierta una orden de ayudas por valor de 34 millones de euros para la ampliación o construcción de nuevas escuelas infantiles de titularidad municipal. Asimismo, destacó que en Galicia todas las escuelas de 0 a 3 años son gratuitas para todos los niños.

Bisbarra, 8 de setembro do 2023 – A Asociación de Pais de Persoas con Diversidade Funcional de Teo, **Asпамite**, ven de mellorar as instalacións do seu Centro Social situado nas Galanas.



Os traballos na sede de Asпамite foron posibles grazas ao financiamento da Xunta de Galicia a través dos fondos do 0,7% do IRPF procedente das persoas contribuintes que marcaron a casiña 106 de "Actividades de interese xeral consideradas de interese social" na súa declaración da Renda.

As obras realizáronse durante o mes de agosto e serviron para a mellora das condicións térmicas, acústicas e enerxéticas do local. Un espazo cedido polo concello de Teo a Asпамite durante 50 anos.

A través deste investimento procedeuse ao cambio de todas as portas e fiestras do local social por outras que permiten o illamento do centro, fomentando así un aforro enerxético considerable.

Para a execución desta obra a entidade tivo tamén a colaboración de COGAMI, da que forma parte, que se encargou da xestión dos traballos. A Asociación de Pais de Persoas con Diversidade Funcional (ASPAMITE) é unha organización sen fins de lucro e declarada de Utilidade Pública constituída no ano 1994 para a atención a persoas con diversidade funcional.



**#ASPAMITE** | ASPAMITE mellora as condicións térmicas, acústicas e do seu Centro Social

A Asociación de Pais de Persoas con Diversidade Funcional de Teo (ASPAMITE) inicia o investimento para a mellora das condicións térmicas, acústicas e enerxéticas do seu local social. Este local foi cedido polo concello de Teo a Asпамite durante 50 anos.

A través deste investimento Asпамite pretende proceder ao cambio de todas as portas e fiestras do local social por outras que permitan o illamento do centro, fomentando así un aforro enerxético considerable.

Para a execución desta obra a entidade conta co financiamento da Xunta de Galicia, procedente da convocatoria de subvencións con cargo á asignación tributaria do 0,7% do IRPF, que as persoas contribuintes derivan marcando o X solidario na declaración da renda, destinadas á realización de programas de interese xeral para fins de carácter social, e a cal é xestionada dende COGAMI.

A Asociación de Pais de Persoas con Diversidade Funcional (ASPAMITE) é unha organización sen fins de lucro e declarada de Utilidade Pública constituída no ano 1994 para a atención a persoas con diversidade funcional. Asпамite é entidade membro de COGAMI (Confederación Galega de Persoas con Discapacidade). Departamento de comunicación



# ASPAMITE

Asociación de Pais de Persoas con Diversidade Funcional de Teo



## DIRECCIÓN:

Travesía das Galanas, 71 – Calo  
15886 Teo (A Coruña)



## TELÉFONOS:

Fixo: 981548701

Móbil Dirección: 659685495

Móbil Administración: 629322601



## EMAIL:

[aspamite@aspamite.org](mailto:aspamite@aspamite.org)

## REDES SOCIAIS:



Facebook: [www.facebook.com/Aspamite](http://www.facebook.com/Aspamite)



X: @Aspamite



Instagram: @aspamite



Youtube: <https://www.youtube.com/Aspamite>



PÁXINA WEB: [www.aspamite.org](http://www.aspamite.org)